

Educación Vial

para Educación Infantil



MINISTERIO
DEL INTERIOR





MINISTERIO DEL INTERIOR

DIRECCIÓN GENERAL DE TRÁFICO

SUBDIRECCIÓN GENERAL DE FORMACIÓN Y EDUCACIÓN VIAL

Dirección y coordinación del proyecto: Raquel E. Navas Hernández

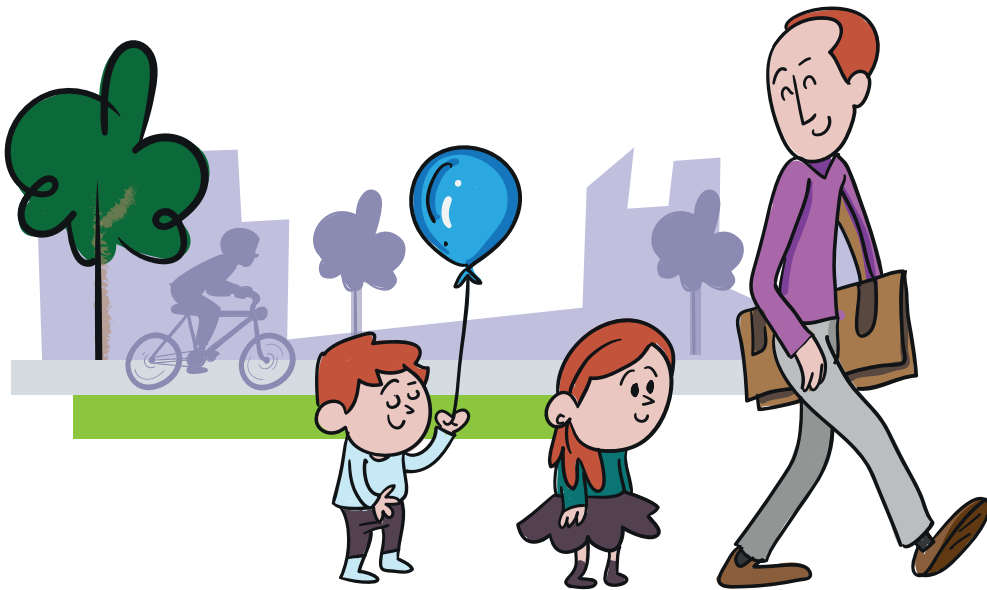
Diseño y maquetación: IMP Comunicación

Ilustración: Daniel Pineda

NIPO digital: 128-22-052-7

Educación Vial

para Educación Infantil



ÍNDICE

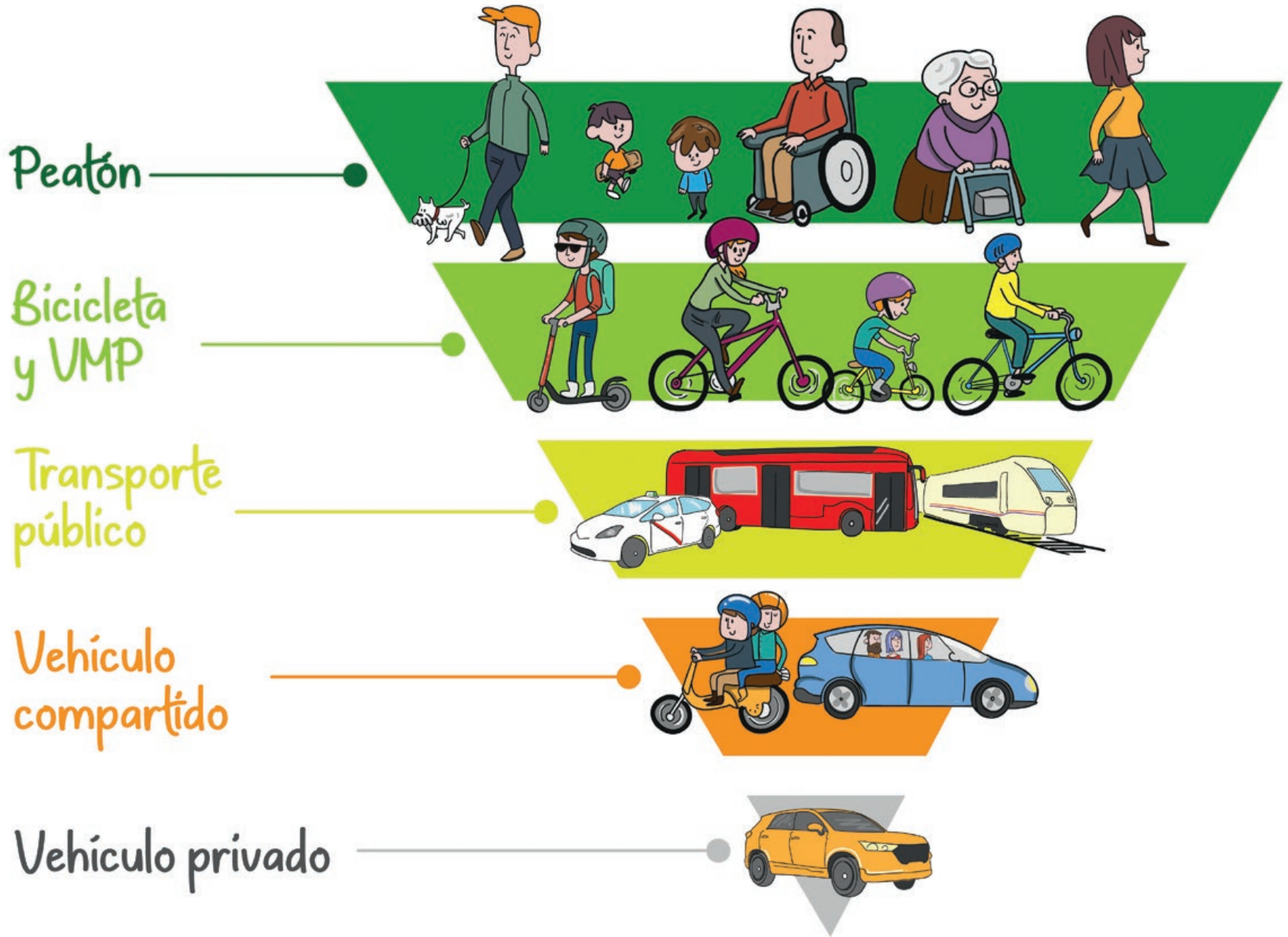
- 5 **Introducción**
- 6 **Educación Vial ¿Qué es?**
- 7 **Su importancia en la infancia**
- 8 **Algunos aspectos psicoevolutivos a considerar**
- 9 **Educación Infantil en la LOMLOE**
- 11 **Aspectos metodológicos en educación vial infantil**
- 13 **Coherencia entre familia y escuela**
- 14 **Recursos en DGT**



MINISTERIO
DEL INTERIOR



Dirección General
de Tráfico



Introducción

Hablar de *educación vial* es hablar de movilidad segura, sostenible, accesible, y cuantos adjetivos queramos poner ligados a la transformación de nuestros entornos hacia modelos más saludables y amables para el disfrute de todos y todas, siendo las personas sujetas a una mayor vulnerabilidad el centro de atención en materia de seguridad vial.



Los ODS (objetivos de desarrollo sostenible) incluidos en la Agenda 2030, persiguen, entre otros, la búsqueda de *“ciudades seguras, inclusivas, sostenibles...”* y es en este sentido, donde la *educación vial para una movilidad segura y sostenible*, deberá redirigir sus objetivos, teniendo en cuenta a su vez, las nuevas formas de movilidad y el cambio hacia esa posible transformación.



Educación Vial ¿Qué es?

Definimos educación vial como una **medida de prevención** de los accidentes de tráfico que afecta a **todas las personas** en sus diferentes condiciones: peatón, conductor y usuarios de los medios de transporte.

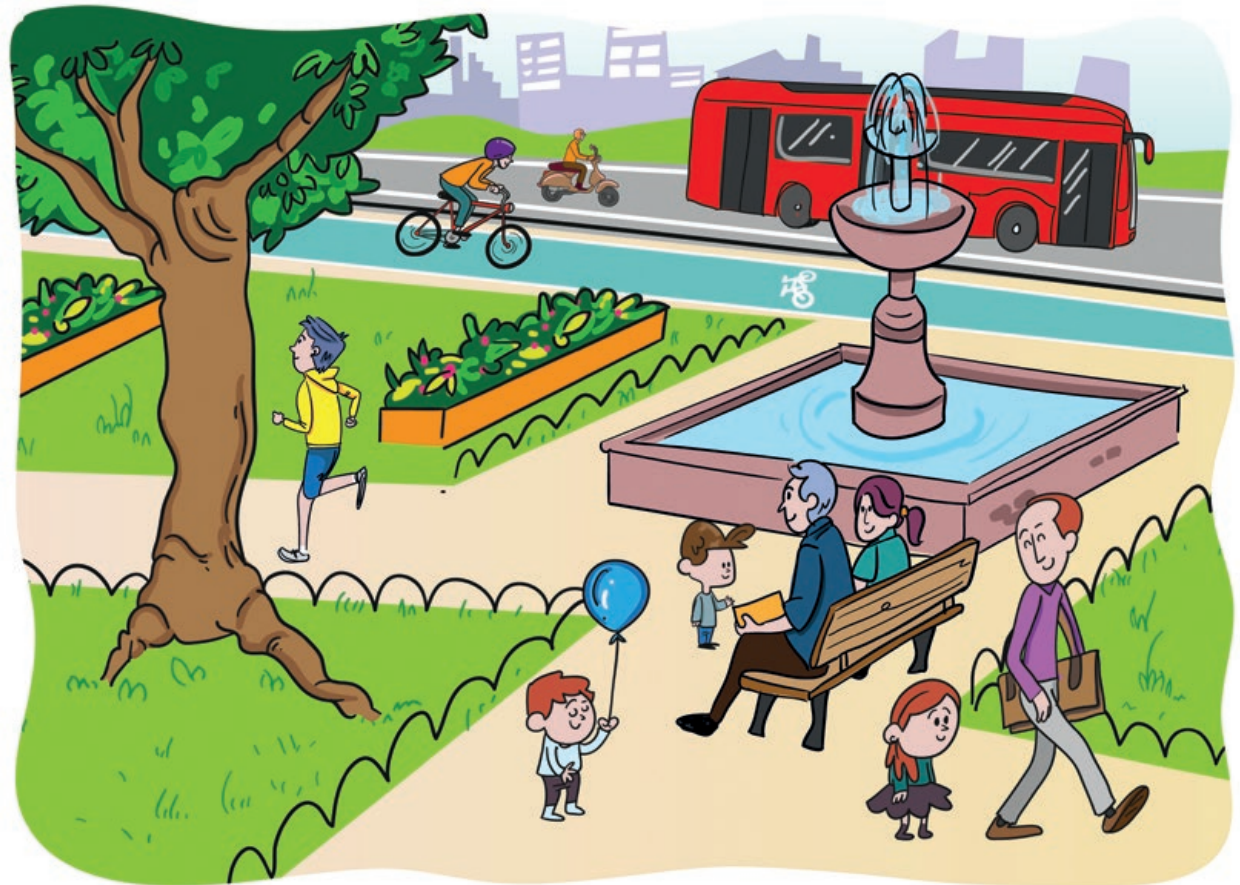
La Educación Vial es algo más que el mero aprendizaje de normas y señales, **es educación en valores:** respetar, convivir, cumplir, ser responsable... en un entorno y en un contexto definido que compartimos con los demás.

Es la creación de hábitos, actitudes y comportamientos seguros, incorporados en la formación integral de las personas a lo largo de la vida, desde la niñez hasta la madurez.



Su importancia en la infancia

- Las primeras edades son especialmente importantes para la creación de hábitos, comportamientos y valores.
- La movilidad segura y la prevención de los accidentes de tráfico desde edades tempranas, es sumamente necesaria e importante.
- Niños y niñas están sujetos a una mayor vulnerabilidad ante el tráfico debido al periodo evolutivo en el que se encuentran y a sus condiciones psicofísicas.
- Su movilidad se relacionará con su condición como peatones o pasajeros en distintos medios de transporte, generalmente acompañados de un adulto.



Algunos aspectos psicoevolutivos a considerar en esta etapa

- Presentan una **especial plasticidad** para conformar actitudes y hábitos que se mantengan en el tiempo.
- **Reproducen e imitan** los modelos de comportamiento que tienen a su alrededor sin discriminar si están bien o mal.
- Se inician el **proceso de socialización** con sus iguales, lo que hace que se amplíe su campo relacional.
- Las capacidades físicas y mentales, percepción auditiva y visual, atención, observación, esquema corporal, lateralidad, influyen en lo que ven y oyen en la relación con el entorno o sobre lo que no se dan cuenta.



Educación Infantil en la LOMLOE

Ley Orgánica 3/2020, de 29 de Diciembre, por la que se modifica la Ley Orgánica 2/2006, de 3 de Mayo, de Educación (LOMLOE)

Finalidad de la Educación Infantil

Contribuir al desarrollo integral y armónico del alumnado en todas sus dimensiones: física, emocional, sexual, afectiva, social, cognitiva y artística, potenciando la autonomía personal y la creación progresiva de una imagen positiva y equilibrada de sí mismos, así como a la educación en valores cívicos la convivencia.



Áreas y ámbitos de experiencia relacionados entre sí

- Crecimiento en Armonía.
- Descubrimiento y Exploración del Entorno.
- Comunicación y Representación de la realidad.



Competencia personal, social y de aprender a aprender

[...] los niños y las niñas comienzan a poner en marcha, de manera cada vez más eficaz, recursos personales y estrategias que los ayudan a **desenvolverse en el entorno social con progresiva autonomía** [...].

Competencia ciudadana

[...] se promueve la adquisición de hábitos saludables y sostenibles a partir de rutinas que niños y niñas irán integrando en sus prácticas cotidianas. Además, se sientan las condiciones necesarias para crear **comportamientos respetuosos con ellos mismos**, con los demás y con el medio, que prevengan conductas discriminatorias de cualquier tipo.



Aspectos metodológicos en educación vial infantil

- **Enfoque globalizador:** acercar a niñas y niños a la realidad y contexto vial.
- **Experiencias de aprendizaje significativas y emocionalmente positivas:** relacionar sus experiencias con los aprendizajes mediante actividades significativas y motivadoras que tengan sentido y que le interesen.
- **Proceso de aprendizaje realizado de manera activa:** a través de la acción, manipulación y experimentación, de tal modo que construyan sus propios conocimientos.
- **Principio de juego:** facilitar el desarrollo de numerosos aprendizajes y organizar los contenidos de manera global.
- **Elaboración de interpretaciones y análisis del contexto más próximo,** a través de la interacción con los otros, facilitando el progreso afectivo, intelectual y social.
- **Explorar, descubrir y aprender.**



- ✓ Método Montessori
- ✓ Pedagogía de Waldford
- ✓ Gamificación
- ✓ Aprendizaje basado en proyectos
- ✓ Flipped classroom o aula invertida
- ✓ Gamificación Aprendizaje cooperativo

Coherencia entre familia y escuela

En la familia	En el centro educativo
Modelo de comportamiento refuerzo y coordinación	<ul style="list-style-type: none">• Inclusión en el proyecto educativo• Desarrollo a través de diferentes metodologías
Educación Vial para una movilidad segura y sostenible	



Los desplazamientos de manera activa deben ser una realidad a incorporar en los hábitos diarios de los más pequeños y sus familias.

Ir caminando al colegio o en bicicleta como forma activa, saludable y sostenible tiene que ser una apuesta que nazca desde el ámbito familiar.

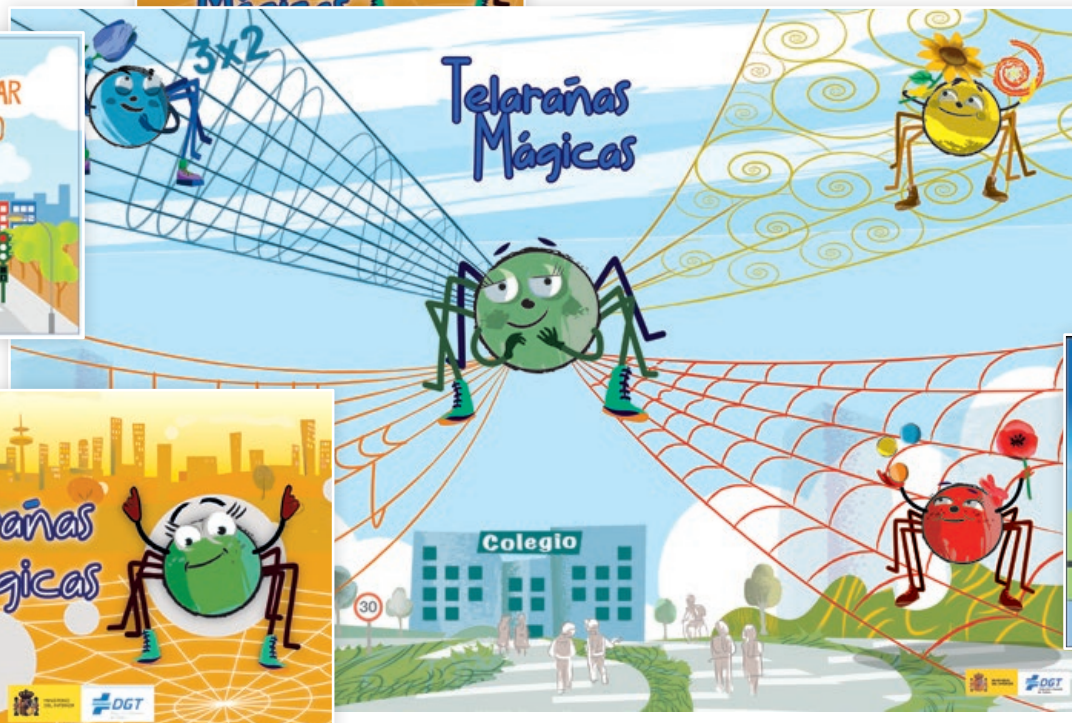
Del mismo modo, ha de ser reforzada desde la propia escuela a través de las competencias, saberes básicos y situaciones de aprendizaje.

Los Proyectos de Camino Escolar contribuyen a unir los esfuerzos de ambas partes junto a entidades como el Ayuntamiento que participan de este modelo en la movilidad.



Publicaciones

Materiales didácticos para Educación Infantil.



Para facilitar la Educación Vial en las enseñanzas de Educación infantil, la Dirección General de Tráfico ofrece

El apoyo de sus Coordinadores Provinciales de Educación Vial



Cuya misión es la divulgación, fomento y apoyo de la Educación Vial a través de:

- ✓ Asesoramiento sobre Educación Vial a centros educativos e instituciones.
- ✓ Realización de actividades con alumnado y profesorado en el ámbito de la educación reglada.
- ✓ Promoción de actividades en educación no reglada: con población general, personas mayores, personas con discapacidad, personas inmigrantes...
- ✓ Formación de formadores y acceso a recursos en www.aula-abierta-dgt.es y www.dgt.es
- ✓ Espacio de trabajo para profesionales: noticias, informaciones, consultas...

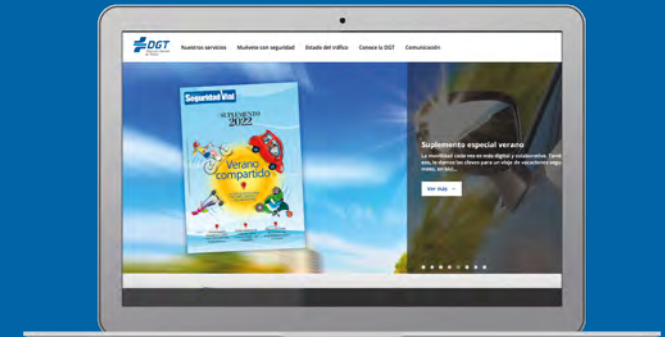
Revista Tráfico y Seguridad Vial

Reportajes sobre todos los temas posibles, listos para la descarga y el trabajo en el aula: imágenes, infografías, casos y situaciones, datos de interés...



Web de la DGT

Estadísticas, informes, estudios, recursos...
www.dgt.es



Educación Vial

para Educación Infantil



MINISTERIO
DEL INTERIOR

