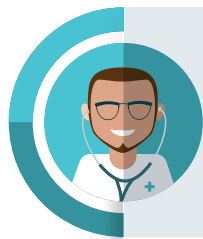


CONSEJOS GENERALES



No consuma medicamentos por decisión propia. Consulte siempre a su médico o farmacéutico.



Tome la dosis que le indique su médico. No todas las personas necesitan la misma cantidad.



Recuerde que ingerir más de un medicamento puede facilitar la aparición de efectos adversos.



Tenga precaución al comenzar un tratamiento o cambiar de dosis. El consumo de alcohol aumenta los efectos adversos.



Lea siempre el prospecto. Ante cualquier síntoma o anomalía, consulte a su médico o farmacéutico.

Los medicamentos que afectan la capacidad para conducir **llevan este símbolo.** Es una alerta para que los conductores lean atentamente el prospecto y extremen las precauciones.

(Real Decreto 1345/2007, de 11 de octubre)



www.dgt.es

NIPO: 128-21-005-X

Los medicamentos viajan contigo



La capacidad para conducir un vehículo o caminar puede verse afectada por un consumo no responsable de medicamentos.



www.dgt.es

¿Conoce los efectos de su medicación? ... sobre la seguridad vial?



Conducción ver prospecto
Si está en tratamiento por...

		Sueño	Euforia	Mareo	Hipotensión	Visión borrosa	Otros efectos
DOLORES	Analgésicos narcóticos*						
INSOMNIO Y NERVIOS	Ansiolíticos e hipnóticos**						Ataxia y alteraciones de la coordinación
	Antidepresivos**						Fatiga
	Antipsicóticos**						Discinesia
	Psicoestimulantes						Nerviosismo Temblor
DIABETES	Antidiabéticos						Hipoglucemia
RESFRIADOS TOS Y BRONQUIOS	Antitusígenos						
	Antihistamínicos						Ansiedad Insomnio
	Antiinfecciosos						
CIRCULACIÓN	Anticoagulantes y antiagregantes						
CIRCULACIÓN Y TENSIÓN	Vasodilatadores y antihipertensivos						
OTROS	Anticolinérgicos						Confusión
	Anticonvulsivantes**						Ataxia
	Antiparkinsonianos**						Confusión Reducción de reflejos

* Se desaconseja la conducción mientras se toma este medicamento

** Se desaconseja la conducción al comienzo del tratamiento o tras el cambio de dosis

GLOSARIO

Ataxia y alteraciones de la coordinación:

Incapacidad del sistema nervioso para coordinar movimientos musculares para conducir o caminar.

Autoprescripción:

Consumir medicamentos sin prescripción médica y sin consejo farmacéutico.

Discinesia:

Incoordinación de movimientos voluntarios o aparición de movimientos involuntarios por efecto de una enfermedad o por consumo de un medicamento

Disminución de los reflejos y de la atención:

Lentitud en la respuesta del cuerpo a las necesidades de la conducción o de la vía.

Efecto de la edad:

Reducción o aumento descontrolado de la eficacia de los medicamentos debidos a la edad. Aparición e efectos perjudiciales por el consumo de varios medicamentos. Las dosis deben ser adaptadas a la edad del paciente.

Efectos anticolinérgicos:

Sequedad de boca, visión borrosa y delirio.

Hipoglucemia:

Descenso de la glucosa en sangre que origina mareo, sudor, temblor, dolor de cabeza, visión doble y que puede desencadenar convulsiones y pérdida de conciencia.

Interacción de medicamentos:

Alteración de los efectos de un fármaco por la administración de otro, o por alimentos.

Mareo y vértigos:

Sensación de inestabilidad y movimiento del cuerpo, o de los objetos que nos rodean.

Polifarmacia:

Ingestión de varios medicamentos a la vez, que incrementa las posibilidades de efectos indeseables.

Sedación:

Reducción de la capacidad de atención y respuesta del organismo.

Temblor:

Movimientos involuntarios alternantes que afectan a cualquier parte del cuerpo, dificultando la conducción o la marcha.

Visión borrosa:

Incapacidad para enfocar imágenes en nuestra retina