

# Bien cómo colocar los triángulos

J.M.M. INFOGRAFÍA: DLIRIOS

Los triángulos de preseñalización avisan del peligro que supone un coche detenido en la calzada... Algunos conductores, sin embargo, colocan los triángulos a una distancia inadecuada, de forma que los demás conductores no podrán reaccionar y pueden producirse nuevos accidentes. En estas páginas les damos las pautas para colocarlos bien.

Los triángulos deben ser vistos a un mínimo de 100 metros por cualquier automóvil que se aproxime

## ¿DÓNDE NO DEBEN COLOCARSE?

- 1 NO VISIBLE.** Si se coloca a 50 m. pero no es visible desde 100 m. antes es igual que colocarlo mal: no dará tiempo a reaccionar. Lo que importa es que se vea.
- 2 MUY CERCA** (menos de 50 m.). Si el conductor va distraído y tarda en reaccionar, chocará con el triángulo y con el coche antes de frenar.
- 3 SOBRE EL TECHO.** Si se coloca sobre el techo del coche, otro —especialmente en ciudad— puede no verlo, situarse detrás y luego no poder salir.



## ¿CÓMO DEBE SER EL TRIÁNGULO?

Recuerde que hay que llevar dos triángulos, y que deben llevar una contraseña de homologación.

- 1 Catadióptrico:** Refleja la luz que le llega de frente (como la de unos faros). Por eso funciona especialmente bien durante la noche.
- 2 Fluorescente:** Refleja una luz difusa incluso durante el día.
- 3 Parte vacía.**
- 4 Franja de 5 mm. máx.**



**E9 27R 03 216** Contraseña de homologación

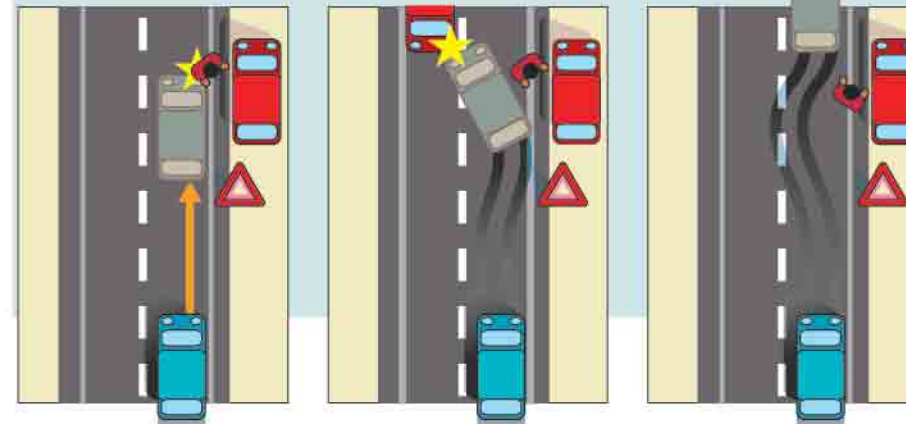
**E9** Es el distintivo del país que homologa. Puede tener 1 ó 2 dígitos que van desde 1 hasta el 37 (excepto 15, 24, 30 y de 32 a 36). Los números de un solo dígito (p.ej. 9) podrían escribirse tanto 9 (lo más habitual) como 09.

**27R** N° reglamento al que hace referencia la homologación.

**03** Hace referencia a la versión del reglamento vigente para la homologación. Normalmente debe de ser 03, pero pueden encontrarse triángulos con 02, fabricados antes de 1992 y que hayan estado almacenados hasta su venta.

**216** Es el n° de homologación. Puede constar de tres, cuatro o cinco dígitos. En España, el primero de los dígitos hace referencia al laboratorio que realiza la homologación.

## ¿POR QUÉ DEBEN COLOCARSE BIEN...?



Si está demasiado cerca, no dará tiempo a otros conductores a reaccionar y pueden atropellar a quien esté reparando la avería.

Puede obligar a frenar bruscamente y desplazarse a otro carril, con el riesgo de chocar con otro vehículo o, incluso, con el que está detenido.

La falta de tiempo y espacio para reaccionar también puede obligar a realizar un giro brusco que haga perder el control del coche, en especial con lluvia.

**25 METROS ANTES DE FRENAR.** Un conductor normal tarda 1 segundo en reaccionar ante un imprevisto; a 90 km/h de velocidad, en 1 s. se recorren 25 metros antes de tocar el freno.

## • CON OBSTÁCULO

Debe ubicarse antes del obstáculo, donde permita verse desde 100 metros antes. En caso de que el triángulo esté oculto, pierde su eficacia como aviso.



## 1er TRIÁNGULO

Para colocarlo, ojo:

- Vaya por el arcén
- Espere un momento adecuado
- Si lo tiene, lleve el chaleco reflectante

## OJO CON LAS FALSIFICACIONES

En los primeros momentos de obligatoriedad, 27 de julio de 2000, y debido a un cierto desabastecimiento, aparecieron triángulos no homologados. Estos no cumplen los requisitos de seguridad y apenas se ven de noche.



Triángulo con poca fluorescencia: reflejaría poco los faros de otros coches



Triángulo sin catadióptrico, apenas se veía durante la noche y no cumplía su labor de aviso.

## ¿CÓMO DEJAR EL COCHE?

Si es posible, fuera de la calzada o en el arcén.

Señalice con los triángulos.

Si es de noche, ponga las luces de emergencia (warning) y mantenga el alumbrado encendido.

**2º TRIÁNGULO** (obligatorio en carreteras de doble sentido).

En carretera, los dos colocados a la distancia debida, delante y detrás. En autopista y autovía, uno solo.