

Los accidentes de tráfico
causan el 40% de las muertes
en jornada de trabajo



*Accidentes laborales
de tráfico:*

EN EL CAMINO DE LA **PREVENCIÓN**

Cada vez son más las personas que se desplazan a sus centros de trabajo en coche y los que desempeñan su profesión con un volante entre las manos. Los accidentes laborales de tráfico van en aumento, pero siguen siendo una asignatura pendiente en el terreno de la prevención. En 2005, el 40% de las muertes por accidente laboral tuvo su origen en un accidente de tráfico.

Marian GARCÍA RUIZ
Infografía: DIIrios

En 2005 se registró en España un total de 981.795 accidentes laborales, de los cuales 71.854, un 7,3%, fueron a su vez accidentes de tráfico, incluyendo los ocurridos dentro de la jornada laboral, “en misión”, y los que se producen en el camino de ida y vuelta al trabajo. Son éstos últimos, los llamados accidentes “in itinere”, los más abundantes. De hecho, constituyen un 70% del total, según consta en la guía “La Seguridad Vial en el trabajo”, elaborada por la Dirección General de Tráfico (DGT) para distribuir en las empresas con recomendaciones para trabajadores y empresarios. Y si hablamos de accidentes labora-

les mortales, de las 1.286 muertes que se registraron en 2005, casi el 40%, un total de 500, se produjeron a consecuencia de un accidente de circulación. Visto de otro modo, el 11% de todas las muertes que se produjeron en 2005 relacionadas con el tráfico fueron a su vez un accidente laboral: 500 de un total de 4.442 muertos en accidentes de circulación.

Viendo estas cifras se podría pensar que son los profesionales de la carretera los que más sufren este tipo de accidentes laborales. Pero no es así. Según datos de 2005, sólo el 19% de los accidentes con víctimas fueron protagonizados por profesionales del volante en vehículos de transporte de mercancías o de pasajeros, si bien es cierto que los autónomos no están incluidos en las estadísticas. Respecto a los accidentes mortales, los profesionales se reservan un 31%. El resto corresponde a trabajadores de otros sectores.

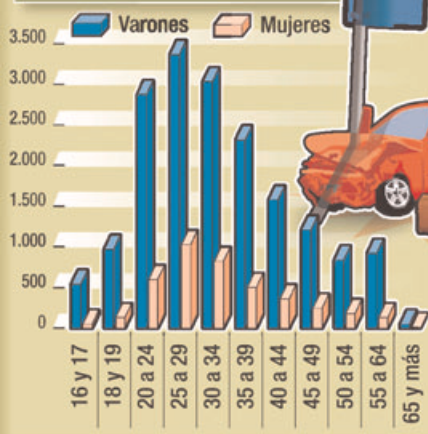
LOS JÓVENES, DE NUEVO VÍCTIMAS. Si

tuviéramos que hacer un perfil del accidente laboral de tráfico, según el secretario general de Empleo, Antonio González, tendría las siguientes características: la mayoría son accidentes in itinere, los sufren turistas, en trayectos cortos y el sueño o so-

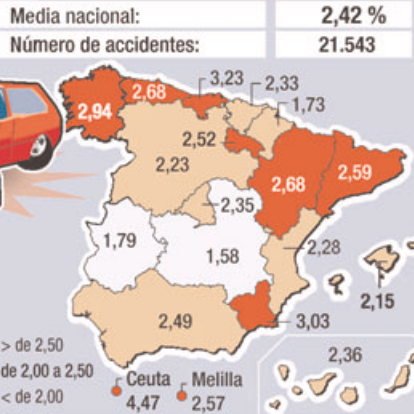
**EL 70% DE LOS
ACCIDENTES
LABORALES DE
TRÁFICO SE
PRODUCEN EN EL
TRAYECTO DE
CASA AL TRABAJO**

ACCIDENTES DE TRÁFICO EN JORNADA DE TRABAJO

POR EDAD Y GÉNERO



POR CC.AA. (*)



POR ACTIVIDAD ECONÓMICA

EN JORNADA DE TRABAJO (**)	
Transporte, almacén y comunicaciones	590,5
Producción y distribución de energía eléctrica, gas y agua	198,2
Hostelería	197,9
Admón. pública, defensa y seguridad Social obligatoria	174,2
Industrias extractivas	153,2
IN ITINERE	
Actividades sanitarias	799,2
Industria manufacturera	778,9
Hostelería	760,3
Otras actividades sociales	731,8
Transporte, almacén y comunicaciones	710,7

(Fuente: "Dirección General de Ordenación de la Seguridad Social". Datos 2005).

* Porcentaje sobre el total de accidentes con baja

** Índice de accidentes/100.000 trabajadores

por origina muchos de ellos.

Los hombres, sobre todo jóvenes, son también en este caso las principales víctimas de los accidentes laborales de tráfico. Los conductores de camiones protagonizan un tercio de los accidentes en jornada laboral.

Por sectores económicos, el mayor número de accidentes durante la jornada laboral se registra, como es lógico, en el sector del transporte, seguido del de la distribución de energía y el de hostelería. En cuanto a los accidentes in itinere, según los datos facilitados por la Seguridad Social, los trabajadores más perjudicados son los sanitarios, seguidos de los de la industria y la hostelería.

Los accidentes laborales de tráfico son todavía una asignatura pendiente en el terreno de la prevención. La seguridad laboral y vial han sido hasta ahora, según el director general de Tráfico, Pere Navarro, dos líneas paralelas, sin contacto entre sí, que hay que empezar a unir y complementar. La DGT es consciente de que, para mejorar las cifras de siniestralidad, es necesario abordar todos los escenarios. Y el del ámbito laboral, a través de los planes de formación y prevención, es uno de ellos.

EMPRESAS RESPONSABLES. La DGT pretende que la seguridad vial se incorpore a los planes de formación de las empresas; y, de hecho, ya las hay que están practicando políticas responsables con buenos resultados.

En Liberty Seguros, el 20%



de la plantilla que utiliza el coche en su jornada laboral, la mayoría comerciales, ha realizado un curso de seguridad vial en el que cada trabajador toma conciencia de los riesgos en los que incurre durante la conducción y se compromete a reducirlos.

En la empresa Dupont, una multinacional que comenzó fabricando pólvora, trabajan la prevención de riesgos tanto dentro como fuera del centro de trabajo con cursos de formación y concienciación y con incentivos económicos. Desde el más alto directivo hasta el último empleado recibe compensaciones económicas en función de los resultados en seguridad. En cuanto a los resultados: ningún muerto en accidente laboral de tráfico desde 2004. Uno de sus lemas es: "Regresa con seguridad a casa".

Casbega es una empresa dedicada a la fabricación y distribución de refrescos que cuenta con una plantilla de 950 trabajadores, de los cuales un 30% son comerciales. Desde 2002 han impartido cursos de formación y sensibilización al 90% de la plantilla que utiliza el coche.

La multinacional BP ha puesto en marcha un amplio abanico de medidas para favorecer la seguridad vial de sus 1.100 empleados en España. La implicación de algunas empresas ya está en marcha y el Gobierno se ha comprometido a luchar contra este tipo de siniestralidad laboral con medidas concretas. Como comentaba Pere Navarro, director de la DGT, "con la complicidad de todos se puede hacer un buen trabajo. El tiempo dirá". ♦

EL MEJOR CONDUCTOR DEL AÑO



La multinacional BP elige entre sus trabajadores al mejor conductor del año. Los aspirantes realizan una serie de pruebas sobre cómo colocarse al volante, velocidad, conducción segura o respuesta ante un accidente. El ganador compite en la final de Europa, en Ámsterdam, y del mundo, en Las Vegas. Es una de las formas que tiene esta empresa de incentivar la seguridad vial entre sus empleados. Además, ofrece un horario de entrada flexible (de 7 a 10) y obliga a descansar un mínimo de horas en caso de desplazamiento. Directivos y comerciales disponen de coche de empresa que se cambia una vez al año y todos los empleados pueden revisar sus vehículos particulares en instalaciones de la empresa.