



Con motivo del alto número de motoristas fallecidos en mayo

## Tráfico pone en marcha una campaña intensiva de vigilancia y control de motocicletas

- En mayo fallecieron 39 motoristas, la cifra más alta de un mes desde septiembre de 2007
- Perfil del motorista fallecido: conductor de más de 35 años, con experiencia, que conduce motocicleta de menos de dos años de antigüedad y de una cilindrada de más de 500cc.
- Velocidad, alcohol, casco, documentación, adelantamientos, placas de matrícula... serán algunos de los factores que se controlarán en la nueva campaña

3 de junio de 2009. Al inicio del mes de junio, la Dirección General de Tráfico desea llamar la atención sobre la alta siniestralidad de motos en las carreteras durante el pasado mes de mayo, con el fin de reducirla en el presente. En mayo fallecieron 39 motoristas (38 conductores y 1 ocupante), más de uno por día, la cifra más alta desde septiembre de 2007, donde se contabilizaron 58 motoristas fallecidos. En lo que llevamos de año, 116 motoristas han fallecido en nuestras carreteras, cuatro menos que en la misma fecha del año pasado.

De los 38 accidentes de motos, 21 fueron por velocidad inadecuada, 19 por infracción, 13 por distracción y 2 por el estado o condición de la vía. Hay que tener en cuenta, que en un mismo accidente, puede concurrir más de un factor.

Por tipo de vía, 7 se produjeron en autovía y 31 en carretera convencional (82%). La principal franja de edad de los fallecidos ha sido entre los 25 y 44 años y 32, de los 38 motoristas llevaban motos de más de 500 cc.

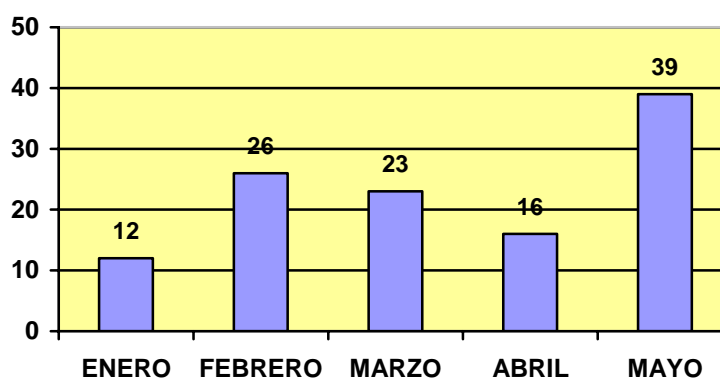
Este perfil de motoristas fallecidos suele ser habitual en los accidentes mortales que se producen en las carreteras, tal y como señala el estudio realizado para la DGT por



Neo-metrics en junio de 2008 donde el 50% de los motoristas fallecidos en el 2006 eran conductores de más de 35 años, con experiencia, que conducen motocicletas de menos de dos años de antigüedad, de más de 500cc, que circulan por vías convencionales y que se desplazaban en día festivo en horas diurnas.

Destaca en la accidentalidad del mes de mayo, respecto a este perfil, el aumento de colisiones sobre las salidas de la vía, tipo de accidente más común.

FALLECIDOS EN MOTOCICLETA 2009



La siniestralidad de las motocicletas sigue siendo una de las principales preocupaciones de la Dirección General de Tráfico, hecho que le lleva a realizar acciones concretas de concienciación y control hacia este colectivo para tratar de reducir los accidentes de este tipo de vehículo y sus consecuencias. En mayo se han producido 39 muertes entre motoristas y 192 heridos, lo que supone que hay casi 5 heridos por cada muerto. En ciclomotores, ha habido 5 muertos y 54 heridos (10 heridos por cada muerto que se produce).

### CAMPAÑA INTENSIVA DE MOTOS

Por este motivo, desde mañana jueves y hasta el 18 de junio, la DGT pone en marcha una nueva campaña intensiva de vigilancia de motocicletas, en la que se controlará entre otras variables la velocidad, los adelantamientos, la documentación, la Inspección Técnica de Vehículos, el seguro obligatorio y el uso del casco, entre otros.

El objetivo de la campaña es alertar al cada vez más numeroso colectivo de motoristas (casi 5 millones: 2,4 de ciclomotores y 2,5 de motos) de la conveniencia de realizar una conducción adecuada a la vía por la que circulan, respetando las normas de circulación, y estando al día en lo que a documentación obligatoria se refiere. El riesgo de fallecer en un accidente de motocicleta es 17 veces mayor que en un accidente de coche.



Por ese motivo, durante los quince días de duración de la campaña, los Agentes de la Agrupación de Tráfico de la Guardia Civil duplicarán los controles en las carreteras de toda España, excepto en las comunidades del País Vasco y Cataluña que tienen transferidas las competencias en esta materia. Además, se ha cursado invitación a los Ayuntamientos con más de 25.000 habitantes, para que se sumen a la campaña y realicen controles en sus respectivos municipios.

A la vigilancia y control de las motos hay que sumar la campaña de concienciación que se realizará en los medios de comunicación. Se emitirán cuñas de 30" en las diferentes cadenas de radio, así como mensajes en los paneles informativos de las carreteras, en los que se recuerda a los motoristas la prudencia que deben tener durante la conducción y lo vulnerables que son en la carretera.

Esta nueva campaña, se enmarca dentro de las acciones que se desarrollan en el Plan de Seguridad Vial de Motos, puesto en marcha por el Gobierno en diciembre de 2007, como consecuencia del aumento significativo de accidentes, fallecidos y heridos de este tipo de vehículo desde 2004 y que llevó a la Administración a tomar medidas concretas sobre este colectivo para reducir su siniestralidad.

La incorporación de pruebas de circulación para la obtención de los permisos de la clase A1 y A, examen teórico y práctico para obtener la licencia de ciclomotor; acceso progresivo a la conducción de motocicletas, transposición de directivas, acciones de control y vigilancia, campañas especiales de concienciación, vigilancia del uso del casco, realización de pruebas piloto para la evaluación de nuevos diseños viales para mejorar la seguridad de las motos... son algunas de las medidas puestas en marcha durante el pasado año y que han contribuido a que en 2008 el número de motoristas fallecidos disminuyera un 25% (cómputo de muertos a 24 horas).

### **CARACTERÍSTICAS DE LA ACCIDENTALIDAD DE MOTOS**

A pesar de esta reducción de fallecidos, siguen siendo muchos los motoristas muertos en carretera. Según el estudio realizado por la DGT en el que se analizaron 235 accidentes de carretera, en los que estaba implicada al menos una motocicleta, con resultado de muerte de al menos un ocupante, en el 60% de los accidentes mortales se produjo una caída o salida de la vía, sin la participación de otro vehículo con el que impacte y en el 87% de dichos accidentes se produce en una vía en buen estado de conservación.

Asimismo, el 77% de los accidentes mortales se producen en carretera convencional, y de éstos, el 80% con un arcén inferior a 1,5 metros. Además, el 74% ocurrieron fuera de una intersección - generalmente por colisión con otro vehículo- y en el 63% se produjo en curva, donde predomina la caída del motociclista o la salida de vía.