

ACCIDENTALIDAD MORTAL EN CARRETERA

VERANO 2010*

INDICADOR RÁPIDO. Accidentes mortales en
carretera con cómputo de las víctimas mortales a 24 h

*Datos provisionales



NOTAS METODOLÓGICAS. AÑO 2010

Los datos referentes a 2010 son provisionales. Los de años anteriores corresponden a información consolidada.

La información correspondiente a la Comunidad Autónoma de Cataluña y al País Vasco ha sido suministrada por sus servicios competentes.

La información correspondiente al resto de Comunidades Autónomas ha sido extraída de la base de datos ARENA (Accidentes de tráfico: REcogida de iNformación y Análisis) a las 7 horas del 1 de septiembre de 2010.

DEFINICIONES.

Accidente mortal en carretera: Accidente de circulación en el que al menos una persona ha resultado fallecida en las primeras 24 horas. Se excluyen los accidentes ocurridos en zona urbana y travesía.

Víctima mortal: Persona que a consecuencia del accidente ha fallecido dentro de las primeras 24 horas.

Herido grave: Persona que a consecuencia del accidente ha resultado herida precisando hospitalización superior a 24 horas.



ÍNDICE

1.- Evolución anual.....	4.
2.- Evolución Verano en los últimos diez años.....	5.
2.1.- Víctimas mortales 2001-2010. Promedio diario	7.
2.2.- Heridos graves.....	8.
3.- Siniestralidad por Comunidades Autónomas. Verano 2010.....	10.
4.- Siniestralidad por provincias. Verano 2010.....	12.
5.- Siniestralidad en función de los tramos horarios.....	13.
6.- Siniestralidad por tipo de vía.....	13.
7.- Siniestralidad por tipo de accidente.....	14.
8.- Factores concurrentes en la siniestralidad del verano 2010.....	14.
9.- Víctimas mortales (24 horas) por grupos de edad.....	15.
10.- Víctimas mortales de 0 a 14 años.....	17.
11.- Víctimas mortales (24 horas) distribuidas según tipo de vehículo.....	19.
12.- Peatones. Verano.....	20.
13.- Víctimas mortales en bicicleta.....	21.
14.- Víctimas mortales en motocicleta.....	22.
15.- Utilización de accesorios de seguridad. Víctimas mortales (24 horas).....	25.



VERANO 2010

(Víctimas mortales a 24 horas)

1.- Evolución anual.

En el verano de 2010, julio y agosto, se han registrado 324 accidentes mortales en carretera (6 menos que en 2009) y 364 muertos, 16 menos que en el verano de 2010.

Desde primeros de año hasta el 31 de agosto de 2010 se han registrado 1.123 víctimas mortales en carretera, cifra que significa un descenso del 14,8% respecto del año anterior, esto es 195 muertos menos que en 2009.

Víctimas Mortales	2001	2003	2009	2010	Diferencias 2010/2009	Variación % 2010/2009	Diferencias 2010/2003	Variación % 2010/2003	Variación % 2010/2001
Enero	300	298	155	139	-16	-10,3%	-159	-53,4%	-53,7%
Febrero	291	275	138	91	-47	-34,1%	-184	-66,9%	-68,7%
Marzo	301	287	166	112	-54	-32,5%	-175	-61,0%	-62,8%
Abril	295	317	134	118	-16	-11,9%	-199	-62,8%	-60,0%
Mayo	325	298	169	160	-9	-5,3%	-138	-46,3%	-50,8%
Junio	365	359	176	139	-37	-21,0%	-220	-61,3%	-61,9%
Julio	398	381	178	176	-2	-1,1%	-205	-53,8%	-55,8%
Agosto	447	457	202	188	-14	-6,9%	-269	-58,9%	-57,9%
Enero-Agosto	2.722	2.672	1.318	1.123	-195	-14,8%	-1.549	-58,0%	-58,7%
Septiembre	341	319	143						
Octubre	306	319	149						
Noviembre	334	320	132						
Diciembre	364	363	161						
Enero-Diciembre	4.067	3.993	1.903						

Este año el mes de julio ha presentado un pequeño descenso respecto de 2009, concretamente una reducción del 1,1%, es decir, 2 fallecidos menos en accidente, cuando en meses anteriores los descensos habían sido mayores. En agosto se ha vuelto a producir un descenso importante en la accidentalidad mortal, con 14 fallecidos menos que el mes de agosto del año pasado.

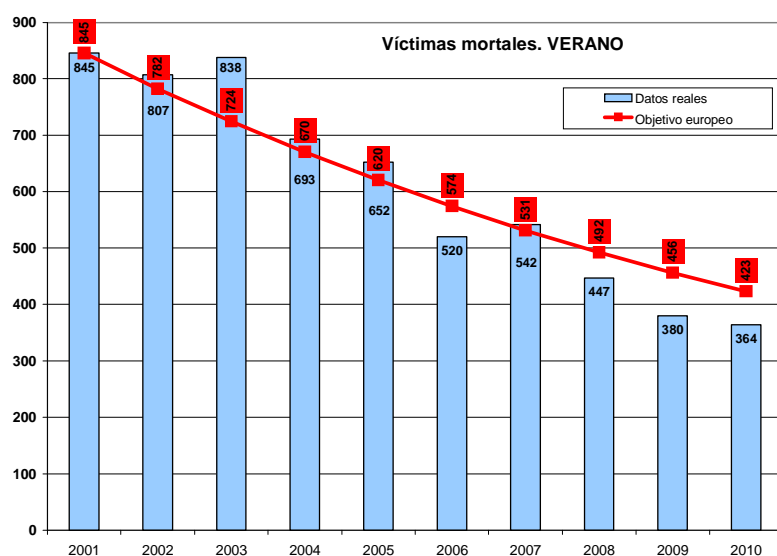


2.- Evolución VERANO en los últimos diez años

Las cifras obtenidas en los últimos 10 VERANOS permiten observar que a partir del año 2004 se inicia un descenso en el número de accidentes y víctimas mortales en carretera. Este descenso es muy pronunciado en 2004: 17,3% de víctimas mortales menos que en 2003; en 2006: 20,2% de víctimas mortales menos que en 2005; en 2008: 17,5% menos que en 2007 y en el verano de 2009, con un descenso respecto de 2008 del -15,0% en la cifra de víctimas mortales en accidente en carretera. En 2010 el descenso ha sido del 4,2%.

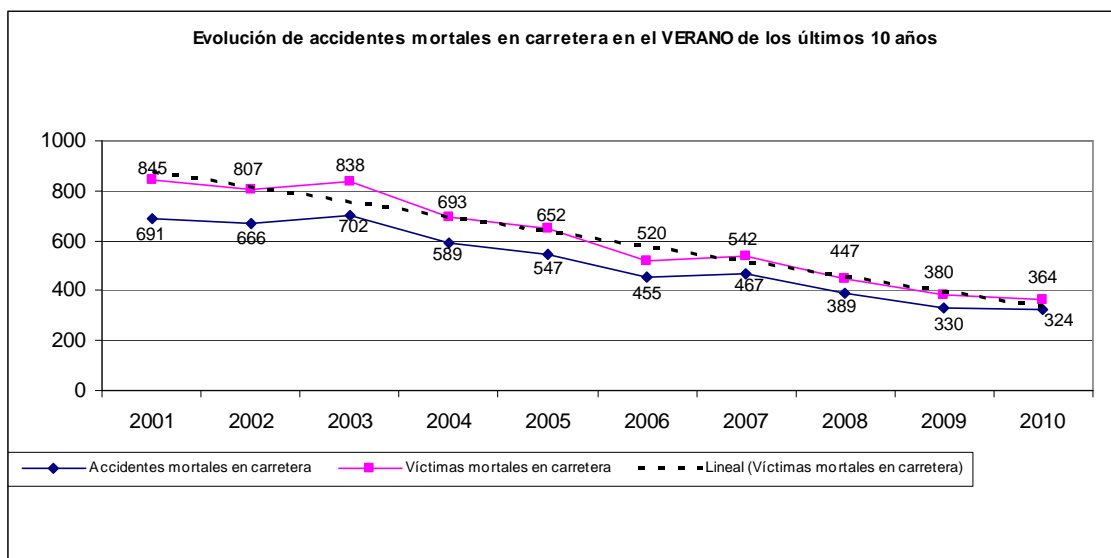
	Accidentes mortales en carretera			Víctimas mortales en carretera		
	Número	Variación respecto año anterior	%Variación respecto año anterior	Número	Variación respecto año anterior	%Variación respecto año anterior
2001	691			845		
2002	666	-25	-3,6%	807	-38	-4,5%
2003	702	36	5,4%	838	31	3,8%
2004	589	-113	-16,1%	693	-145	-17,3%
2005	547	-42	-7,1%	652	-41	-5,9%
2006	455	-92	-16,8%	520	-132	-20,2%
2007	467	12	2,6%	542	22	4,2%
2008	389	-78	-16,7%	447	-95	-17,5%
2009	330	-59	-15,2%	380	-67	-15,0%
2010	324	-6	-1,8%	364	-16	-4,2%

En el periodo 2001-2010 el descenso de víctimas mortales en verano en España ha sido del 57%, es decir se ha reducido en más de la mitad el número de fallecidos en carretera en verano, de forma que, durante esta época del año, se ha superado en 7 puntos el objetivo europeo de reducir el 50% de víctimas mortales, si se aplicara a la accidentalidad del verano.





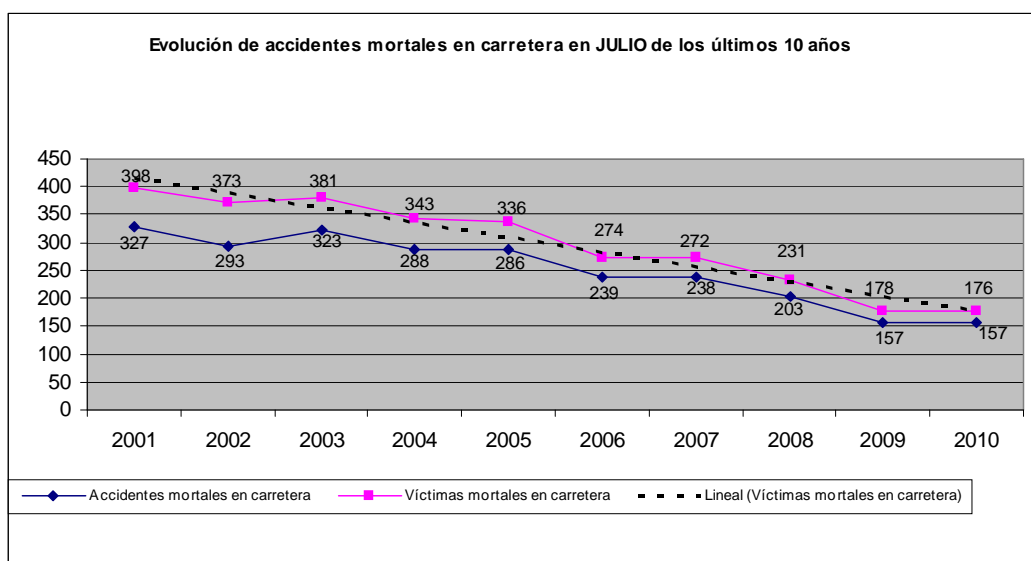
El verano de 2010, con un 4,2% menos de fallecidos que el verano anterior sigue mostrando la tendencia descendente que se inició en 2003. Es el **primer verano en los últimos diez años** en el que se registran **menos de 370 víctimas mortales** en la carretera.



Si se observa la evolución de la accidentalidad mortal en carretera desglosando el mes de julio y el de agosto, vemos que en el año 2010, ambos meses han registrado las cifras de accidentes mortales y de víctimas mortales más bajas de los últimos diez años.

En el mes de julio se han registrado 176 fallecidos por accidente de tráfico, 2 menos que el año 2009 en que hubo 178 fallecidos, lo que supone un descenso del 1,1%.

Este mes julio ha habido 205 fallecidos menos que en el año 2003 lo que supone una reducción del 53,8% en el período 2003-2010.

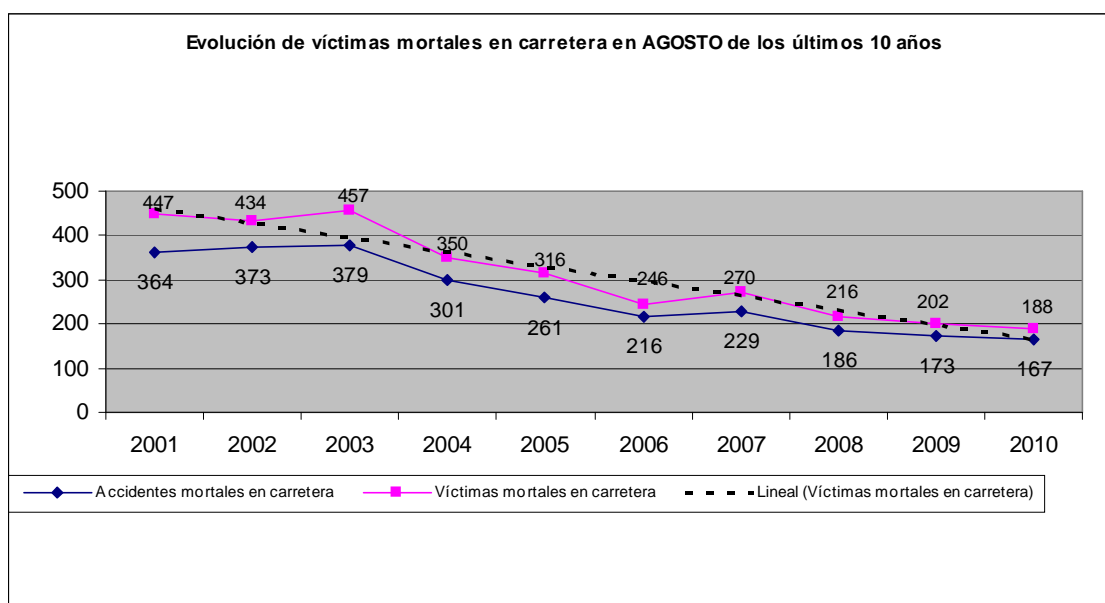




En el mes de agosto se han registrado 188 fallecidos por accidente de tráfico, 14 menos que el año 2009 en que hubo 202 fallecidos, lo que supone un descenso del 6,9%.

El mes de agosto ha registrado la cifra de accidentes mortales y fallecidos más baja de la década.

Este mes agosto ha habido 269 fallecidos menos que en el año 2003 lo que supone una reducción del 58,9% en el período 2003-2010.

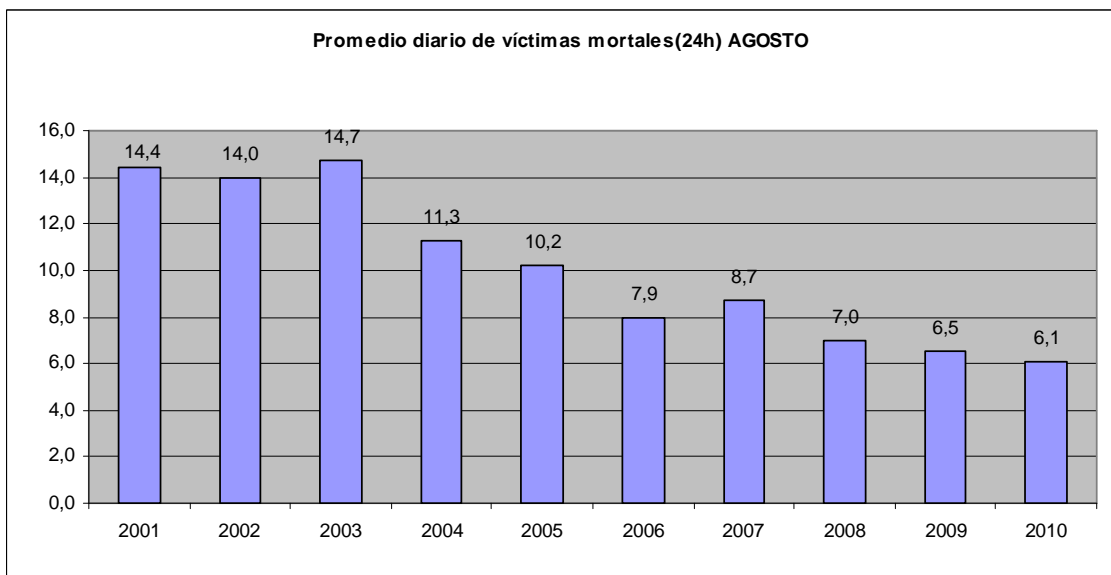
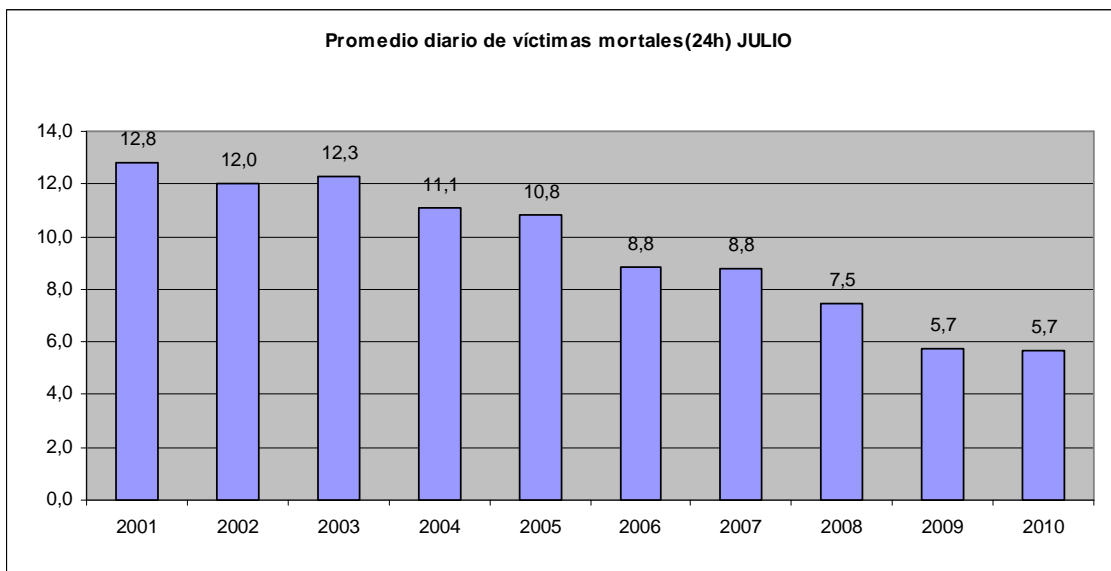
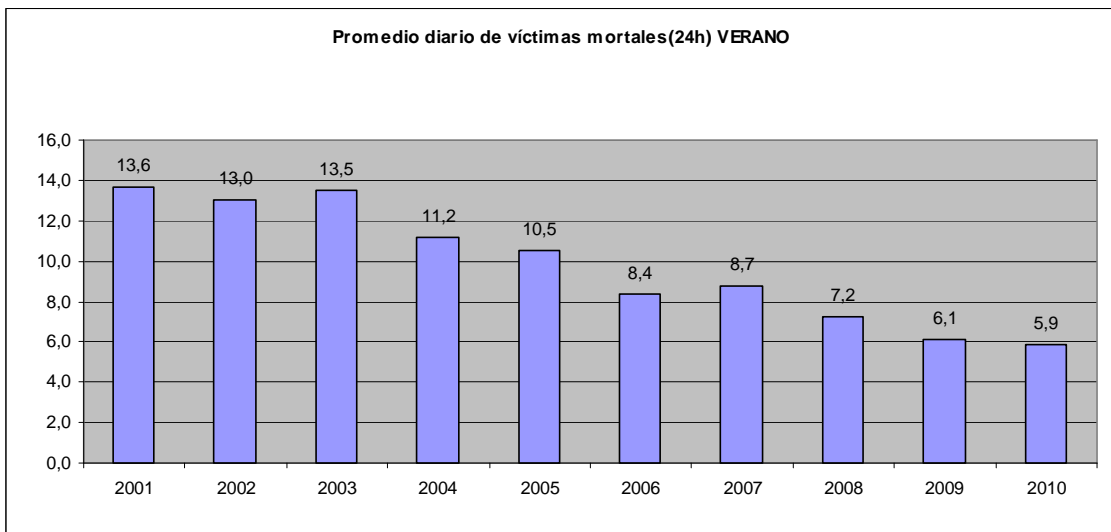


2.1.- Víctimas mortales 2001-2010 Promedio diario

El promedio diario de víctimas mortales en accidente durante el verano, para el periodo 2001 a 2010, ha descendido de 13,6 a 5,9, es decir, se registran 8 muertos diarios menos que en 2003.

En el mes de julio el promedio diario de muertos ha pasado de 12,8 en 2001 a 5,7 en 2010, lo que significa 7 muertos diarios menos y en el mes de agosto de 14,4 a 6,1, es decir, 8 muertos diarios menos.

Hace 21 años, en el verano de 1989 hubo 1.378 fallecidos por accidente de tráfico en la carretera. 22 muertos cada día.





2.2.- Heridos graves

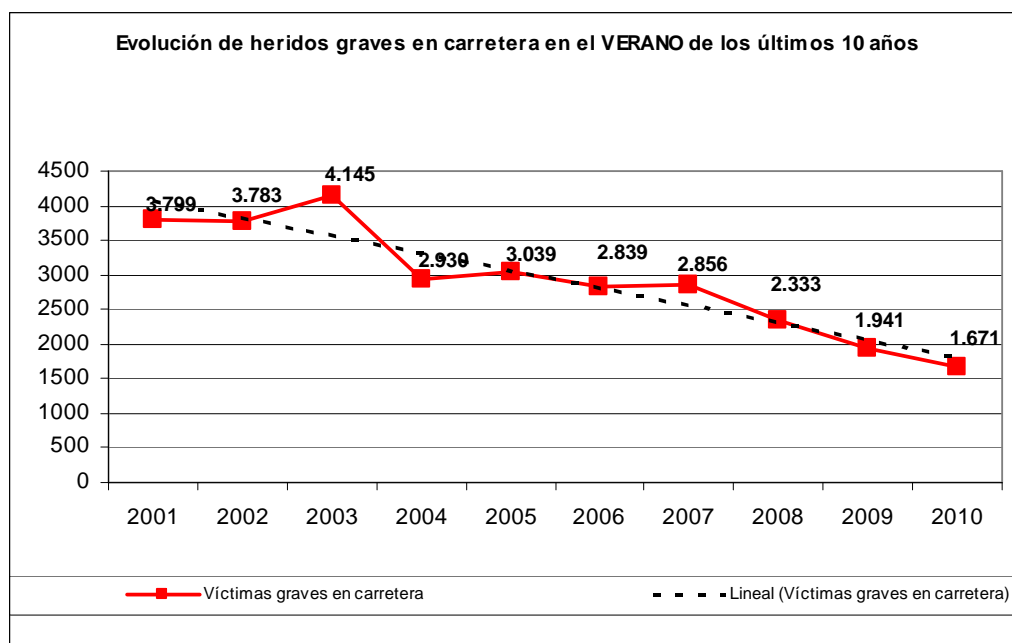
Se trata de heridos que han precisado de una hospitalización superior a 24 horas a consecuencia de un accidente de tráfico en carretera.

En los meses de julio y agosto han resultado heridas graves 1.671 personas por accidentes de tráfico.

Ha habido 270 heridos graves menos que el año anterior en que hubo 1.941, lo que supone un descenso del 13,9%. La cifra de heridos graves en verano muestra una tendencia descendente a partir de 2003, año en que hubo 4.145 heridos graves.

En este verano ha habido 2.474 heridos graves menos que en 2003, es decir, un 60% menos.

	Heridos graves en carretera		
	Número	Variación respecto año anterior	%Variación respecto año anterior
2001	3.799	-147	-3,7%
2002	3.783	-16	-0,4%
2003	4.145	362	9,6%
2004	2.930	-1215	-29,3%
2005	3.039	109	3,7%
2006	2.839	-200	-6,6%
2007	2.856	17	0,6%
2008	2.333	-523	-18,3%
2009	1.941	-392	-16,8%
2010	1.671	-270	-13,9%





3.- Siniestralidad por Comunidades Autónomas. Verano 2010.

En el verano de 2010, en 6 Comunidades Autónomas, Navarra, Illes Balears, Madrid, Castilla y León, Aragón y Cataluña se ha incrementado el número de muertos respecto del verano anterior. El resto de Comunidades Autónomas han presentado descensos en las cifras de víctimas mortales, destacando Andalucía, Extremadura y Galicia, con 13,11, y 9 fallecidos menos respectivamente.

Respecto del verano de 2003, todas las Comunidades Autónomas han presentado descensos. Las Comunidades que han obtenido descensos porcentuales muy superiores al del total de nacional han sido La Rioja, País Vasco, Comunidad Valenciana, Murcia, Cantabria, Canarias, Castilla-La Mancha, Madrid y Andalucía.

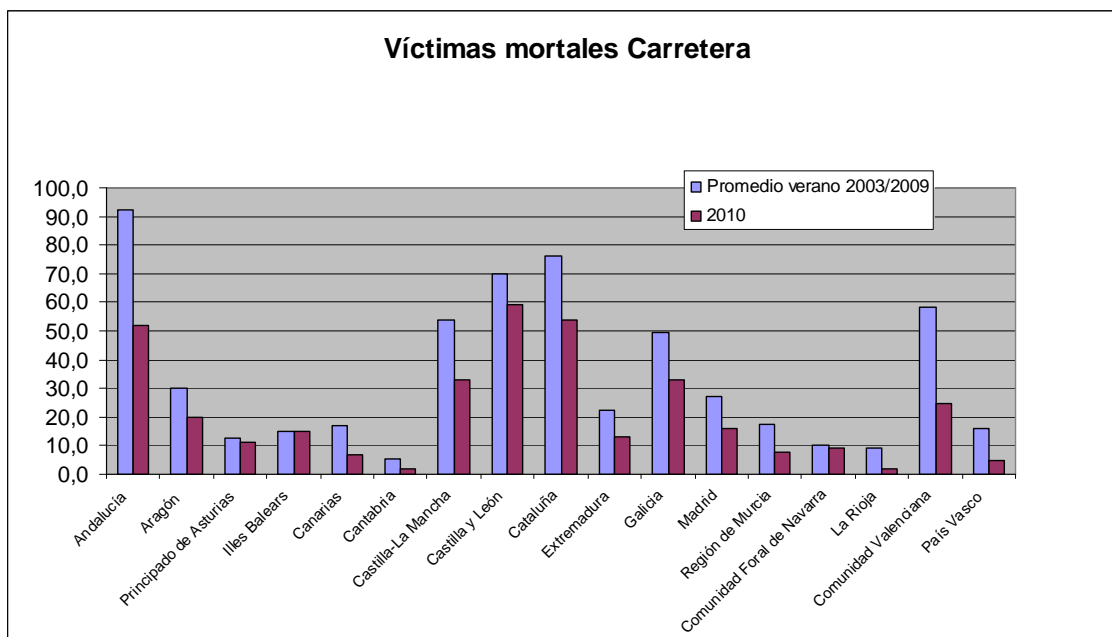
Accidentes mortales en carretera en verano

Comunidad Autónoma	2003	2009	2010	Variación 2010/2009	Variación% 2010/2009	Variación 2010/2003	Variación% 2010/2003	Distribución % 2010
Andalucía	114	57	46	-11	-19,3%	-68	-59,6%	14,2%
Aragón	33	17	15	-2	-11,8%	-18	-54,5%	4,6%
Principado de Asturias	19	10	11	1	10,0%	-8	-42,1%	3,4%
Illes Balears	17	5	14	9	180,0%	-3	-17,6%	4,3%
Canarias	20	9	7	-2	-22,2%	-13	-65,0%	2,2%
Cantabria	6	4	2	-2	-50,0%	-4	-66,7%	0,6%
Castilla-La Mancha	75	28	31	3	10,7%	-44	-58,7%	9,6%
Castilla y León	77	39	46	7	17,9%	-31	-40,3%	14,2%
Cataluña	100	39	51	12	30,8%	-49	-49,0%	15,7%
Extremadura	18	23	12	-11	-47,8%	-6	-33,3%	3,7%
Galicia	47	40	30	-10	-25,0%	-17	-36,2%	9,3%
Madrid	30	12	16	4	33,3%	-14	-46,7%	4,9%
Región de Murcia	27	11	6	-5	-45,5%	-21	-77,8%	1,9%
C. Foral de Navarra	12	3	6	3	100,0%	-6	-50,0%	1,9%
La Rioja	9	3	2	-1	-33,3%	-7	-77,8%	0,6%
Comunidad Valenciana	76	25	24	-1	-4,0%	-52	-68,4%	7,4%
País Vasco	22	5	5	0	0,0%	-17	-77,3%	1,5%
Total nacional	702	330	324	-6	-1,8%	-378	-53,8%	100,0%



Víctimas mortales en carretera (24 horas). Verano 2010.

Comunidad Autónoma	2003	2009	2010	Variación 2010/2009	Variación% 2010/2009	Variación 2010/2003	Variación% 2010/2003	Distribución porcentual 2010
Andalucía	132	65	52	-13	-20,0%	-80	-60,6%	14,3%
Aragón	44	18	20	2	11,1%	-24	-54,5%	5,5%
Principado de Asturias	24	11	11	0	0,0%	-13	-54,2%	3,0%
Illes Balears	21	5	15	10	200,0%	-6	-28,6%	4,1%
Canarias	24	10	7	-3	-30,0%	-17	-70,8%	1,9%
Cantabria	7	4	2	-2	-50,0%	-5	-71,4%	0,5%
Castilla-La Mancha	98	36	33	-3	-8,3%	-65	-66,3%	9,1%
Castilla y León	88	52	59	7	13,5%	-29	-33,0%	16,2%
Cataluña	110	50	54	4	8,0%	-56	-50,9%	14,8%
Extremadura	19	24	13	-11	-45,8%	-6	-31,6%	3,6%
Galicia	53	42	33	-9	-21,4%	-20	-37,7%	9,1%
Madrid	41	14	16	2	14,3%	-25	-61,0%	4,4%
Región de Murcia	29	12	8	-4	-33,3%	-21	-72,4%	2,2%
C. Foral de Navarra	14	3	9	6	200,0%	-5	-35,7%	2,5%
La Rioja	15	3	2	-1	-33,3%	-13	-86,7%	0,5%
Comunidad Valenciana	94	26	25	-1	-3,8%	-69	-73,4%	6,9%
País Vasco	25	5	5	0	0,0%	-20	-80,0%	1,4%
Total nacional	838	380	364	-16	-4,2%	-474	-56,6%	100,0%





4.- Siniestralidad por provincias. Verano 2010.

Provincia	2009		2010		Diferencias 2010/2009	
	Accidentes	Muertos	Accidentes	Muertos	Accidentes	Muertos
Álava	2	2	1	1	-1	-1
Albacete	7	9	5	5	-2	-4
Alicante	5	5	8	9	3	4
Almería	5	7	4	4	-1	-3
Ávila	2	2	2	2	0	0
Badajoz	14	15	7	7	-7	-8
Illes Balears	5	5	14	15	9	10
Barcelona	11	18	20	21	9	3
Burgos	5	6	10	15	5	9
Cáceres	9	9	5	6	-4	-3
Cádiz	6	7	5	5	-1	-2
Castellón	10	10	4	4	-6	-6
Ciudad Real	4	4	6	8	2	4
Córdoba	5	6	6	7	1	1
A Coruña	15	16	12	14	-3	-2
Cuenca	6	8	5	5	-1	-3
Girona	12	16	14	16	2	0
Granada	10	11	6	7	-4	-4
Guadalajara	2	3	5	5	3	2
Guipúzcoa	3	3	3	3	0	0
Huelva	7	9	8	9	1	0
Huesca	8	9	2	3	-6	-6
Jaén	3	3	3	3	0	0
León	4	4	9	9	5	5
Lleida	8	8	6	6	-2	-2
La Rioja	3	3	2	2	-1	-1
Lugo	5	6	5	5	0	-1
Madrid	12	14	16	16	4	2
Málaga	9	10	6	7	-3	-3
Murcia	11	12	6	8	-5	-4
Navarra	3	3	6	9	3	6
Ourense	9	9	7	8	-2	-1
Asturias	10	11	11	11	1	0
Palencia	7	10	5	6	-2	-4
Las Palmas	2	2	4	4	2	2
Pontevedra	11	11	6	6	-5	-5
Salamanca	6	7	5	9	-1	2
S. C. Tenerife	7	8	3	3	-4	-5
Cantabria	4	4	2	2	-2	-2
Segovia	1	4	4	4	3	0
Sevilla	12	12	8	10	-4	-2
Soria	4	5	1	2	-3	-3
Tarragona	8	8	11	11	3	3
Teruel	2	2	4	7	2	5
Toledo	9	12	10	10	1	-2
Valencia	10	11	12	12	2	1
Valladolid	6	9	4	5	-2	-4
Vizcaya	0	0	1	1	1	1
Zamora	4	5	6	7	2	2
Zaragoza	7	7	9	10	2	3
Total	330	380	324	364	-6	-16

En 18 provincias se ha incrementado el número de fallecidos este verano respecto del anterior. Se indican sombreadas en amarillo.



5.- Siniestralidad en función de los tramos horarios

Por la mañana de 7 a 14 horas ha sido la franja horaria con mayor porcentaje de fallecidos este verano (34,9%), aunque su cifra se ha reducido respecto de 2003 (-51,2%).

Por la noche de 0,00 a 07,00 en 2010 ha vuelto a ascender el número de fallecidos: En 2008 fueron 71; en 2009, 72 y en 2010 han sido 73, de forma suponen el 20,1% de los fallecidos, porcentaje similar al de 2006.

	2003	2009	2010	Variación 2010/2009	Diferencias % 2010/2009	Variación 2010/2003	Diferencias % 2010/2003	Distribución porcentual 2010
00:00 - 06:59	176	72	73	1	1,4%	-103	-58,5%	20,1%
07:00 - 13:59	260	113	127	14	12,4%	-133	-51,2%	34,9%
14:00 - 19:59	259	124	108	-16	-12,9%	-151	-58,3%	29,7%
20:00 - 23:59	143	71	56	-15	-21,1%	-87	-60,8%	15,4%
Total	838	380	364	-16	-4,2%	-474	-56,6%	100,0%

6.- Siniestralidad por tipo de vía. Verano 2010

En el verano del 2010 sólo se ha registrado un descenso de accidentes mortales en las carreteras convencionales, 45 víctimas mortales menos que el año pasado lo que supone un descenso del 14,9%. Respecto de 2003, el descenso acumulado es del 56,4%, 333 muertos menos.

A pesar de ello, sigue siendo la Carretera Convencional donde se registra el número mayor de víctimas mortales, 257 personas han fallecido en este tipo de vía, el 71%.

Es de destacar el incremento del 32% de fallecidos en accidentes en autopistas y autovías. En el verano de 2010, respecto del año 2009, se han registrado más fallecidos en las vías de gran capacidad: 13 fallecidos más en autopista y 11 en autovía. A pesar de ello, evaluando respecto de 2003, se observa que los descensos más importantes se han producido en autopista con un 67%. En autovía el descenso ha sido inferior, el 51%.

Víctimas mortales en carretera.

	2003	2009	2010	Variación 2010/2009	Diferencias % 2010/2009	Variación 2010/2003	Diferencias % 2010/2003	Distribución porcentual 2010
Autopista	93	18	31	13	72,2%	-62	-66,7%	8,5%
Autovía	138	57	68	11	19,3%	-70	-50,7%	18,7%
Carretera Convencional	590	302	257	-45	-14,9%	-333	-56,4%	70,6%
Otras vías	17	3	8	5	166,7%	-9	-52,9%	2,2%
Total	838	380	364	-16	-4,2%	-474	-56,6%	100,0%



7.- Siniestralidad por tipos de accidente

Las salidas de la vía siguen siendo el accidente mayoritario con el 35% de los fallecidos, si bien se han reducido de forma significativa, 30 fallecidos menos que el año pasado en este tipo de accidente.

El tipo de accidente que más se ha reducido en el período 2003-2010 es por salida de la vía en que el descenso acumulado es del 64%.

Por el contrario, se han incrementado los fallecidos en colisiones frontales, 7 víctimas mortales más que en 2010, si bien es una cifra inferior a la registrada en 2008 en que hubo 97 fallecidos en este tipo de accidente.

Los atropellos a peatones en carretera es del 8% y la cifra de fallecidos ha sido inferior a la de 2009.

Accidentes mortales en carretera. VERANO 2010.

	2003	2008	2009	2010	Variación 2010/2009	Diferencias % 2010/2009	Variación 2010/2003	Diferencias % 2010/2003	Distribución porcentual 2010
Colisión Frontal	113	71	54	61	7	13,0%	-52	-46,0%	18,8%
Otras colisiones	183	94	82	86	4	4,9%	-97	-53,0%	26,5%
Salidas de la vía	323	179	142	114	-28	-19,7%	-209	-64,7%	35,2%
Atropello peatón	57	19	27	25	-2	-7,4%	-32	-56,1%	7,7%
Otro tipo accidente	26	26	25	38	13	52,0%	12	46,2%	11,7%
Total	702	389	330	324	-6	-1,8%	-378	-53,8%	100,0%

Víctimas mortales en carretera (24 horas)

	2003	2008	2009	2010	Variación 2010/2009	Diferencias % 2010/2009	Variación 2010/2003	Diferencias % 2010/2003	Distribución porcentual 2010
Colisión Frontal	149	97	63	70	7	11,1%	-79	-53,0%	19,2%
Otras colisiones	232	100	97	96	-1	-1,0%	-136	-58,6%	26,4%
Salidas de la vía	366	204	160	130	-30	-18,8%	-236	-64,5%	35,7%
Atropello peatón	58	19	27	26	-1	-3,7%	-32	-55,2%	7,1%
Otro tipo accidente	33	27	33	42	9	27,3%	9	27,3%	11,5%
Total	838	447	380	364	-16	-4,2%	-474	-56,6%	100,0%

8.- Factores concurrentes en la siniestralidad del verano 2010.

En el 42% de los accidentes mortales (134 accidentes) aparece la distracción del conductor como factor concurrente.

En el 27% de los accidentes mortales (87 accidentes) aparece la infracción a la norma como factor concurrente.

En el 21% de los accidentes mortales (60 accidentes), aparece la velocidad inadecuada como factor concurrente.



9.-Victimas mortales (24 horas) por grupos de edad. VERANO 2010.

Todos los grupos de edad han descendido en el pasado verano respecto del anterior, excepto los menores de 14 años. Ha habido casi el doble de fallecidos en el grupo de 0 a 14 años.

Se confirma que los grupos de edad más jóvenes son los que más reducción presenta en el período 2003-2010 y que a los más adultos les cuesta más el cambio de comportamientos. Tradicionalmente la franja de edad con mayor número de fallecidos era de 25 a 34 años. Seguida por la de entre 15 a 24 años.

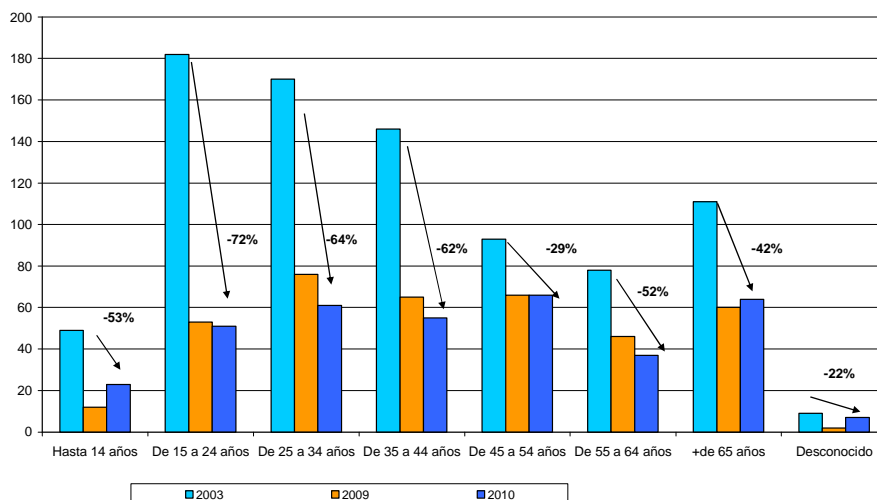
Los jóvenes entre 15 y 24 años presentan el mayor descenso, que es del 72% de víctimas mortales entre el 2003 y el 2010 (182 fallecidos en el 2003 y 51 en el 2010). Les siguen los jóvenes entre 25 y 34 años con un descenso del 64,1% entre el año 2003 y el 2010 (170 fallecidos en el 2003 y 61 en el 2010)

Por primera vez la franja de edad con mayor número de fallecidos es de 45 a 54 años con el 18,1%, seguido por los de más de 65 años con el 17,6%. Los fallecidos de entre 45 a 54 años ha sido el grupo que menos ha descendido, un 29% (93 fallecidos en 2003 y 66 en 2010).

Total víctimas mortales

	2003	2009	2010	Variación 2010/2009	Diferencias % 2010/2009	Variación 2010/2003	Diferencias % 2010/2003	Distrib. % 2010
Hasta 14 años	49	12	23	11	91,7%	-26	-53,1%	6,3%
De 15 a 24 años	182	53	51	-2	-3,8%	-131	-72,0%	14,0%
De 25 a 34 años	170	76	61	-15	-19,7%	-109	-64,1%	16,8%
De 35 a 44 años	146	65	55	-10	-15,4%	-91	-62,3%	15,1%
De 45 a 54 años	93	66	66	0	0,0%	-27	-29,0%	18,1%
De 55 a 64 años	78	46	37	-9	-19,6%	-41	-52,6%	10,2%
+de 65 años	111	60	64	4	6,7%	-47	-42,3%	17,6%
Desconocido	9	2	7	5	250,0%	-2	-22,2%	1,9%
Total muertos	838	380	364	-16	-4,2%	-474	-56,6%	100,0%

VERANO - Víctimas mortales

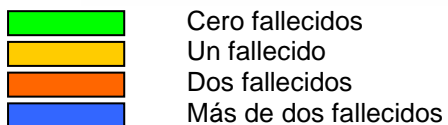




Distribución de fallecidos de entre 15 y 24 años por provincias.



Distribución de fallecidos de entre 45 y 54 años por provincias.





10.-Víctimas mortales de 0 a 14 años.

Durante el verano (hasta el 24 de agosto) de 2010 han muerto 23 niños hasta 14 años, casi el doble que el año pasado.

	Víctimas mortales									
	2001	2002	2003	2004	2005	2006	2007	2008	2009	2010
Hasta 14 años	42	35	49	25	15	16	20	14	12	23

El 57% tenía menos de 7 años.

De 0 a 14 años fallecidos

Edad	Número de víctimas mortales	%acumulado
0	2	9%
1	2	17%
2	2	26%
3	1	30%
4	2	39%
5	3	52%
6	1	57%
7	1	61%
8	1	65%
9	2	74%
12	1	78%
13	4	96%
14	1	100%
Total general	23	%acumulado

El 43 % de los niños fallecidos no usaban ningún elemento de seguridad.

De 0 a 14 años fallecidos	Tipo de vehículo				Total general	% uso accesorios de seguridad
	Camión	Furgoneta	Motocicleta	Turismo		
Accesorios de Seguridad						
No				10	10	43%
Si	1		1	2	4	17%
Se desconoce		2		7	9	39%
Total general	1	2	1	19	23	100%

El 83% de los niños fallecidos eran ocupantes de turismo (19) y es en ese tipo de vehículo en el que viajaban los niños que no usaban accesorio de seguridad. Es decir, el 53% de los niños que viajaban en turismo no usaban accesorio de seguridad.

Accesorios de Seguridad	Turismo	% uso accesorio de seguridad
No	10	53%
Si	2	11%
Se desconoce	7	37%
Total general	19	100%



De los 23 niños fallecidos, 11 (48%) eran de otros países de la UE (Reino Unido, Francia, Holanda y Portugal) y de esos 8 no utilizaban ningún accesorio de seguridad, el 73%.

De 0 a 14 años fallecidos	Nacionalidad			Total	% fallecidos no Españoles
	España	Unión Europea	Sin dato		
Sin accesorios	2	8	0	10	80%
Total	11	11	1	23	52%
% no uso	18%	73%	0%	43%	

Más niños fallecidos en vía de alta capacidad (13) que en carretera convencional.

Más niños fallecidos en autopista sin accesorio de seguridad que en carretera convencional.

Tipo de Carretera	Total general
Autopista	6
Carretera Convencional	10
Autovía	7
Total general	23

Tipo de Carretera sin accesorio seguridad	Total general
Autopista	6
Carretera Convencional	2
Autovía	2
Total general	10



11.- Víctimas mortales (24 horas) distribuidas según tipo de vehículo.

En cuanto a las víctimas mortales en turismos, en este verano se han registrado 9 fallecidos menos, lo que supone un descenso del 4,5%, acumulando el 65,4% de descenso en el periodo 2003-2010.

El número de fallecidos en furgoneta ha disminuido este año en 8 víctimas mortales. La cifra de fallecidos en 2010, 25 en este tipo de vehículo, es similar a la de 2008 en que hubo 28 fallecidos.

Han disminuido los fallecidos en ciclomotor y lo han hecho en un 39%, son 7 fallecidos menos.

Respecto del verano de 2009 presentan un incremento las cifras de fallecidos en los vehículos de mercancías camiones y vehículos articulados, 14 fallecidos en 2009 y 21 en 2010.

	2003	2009	2010	Variación 2010/2009	Diferencias % 2010/2009	Variación 2010/2003	Diferencias % 2010/2003	Distribución porcentual 2010
Turismo	555	201	192	-9	-4,5%	-363	-65,4%	52,7%
Furgoneta	53	33	25	-8	-24,2%	-28	-52,8%	6,9%
Autocar o autobús	0	7	0	-7	-100,0%	0	-	0,0%
Autobús escolar	0	0	0	0	-	0	-	0,0%
Camión y Veh. articulado	38	14	21	7	50,0%	-17	-44,7%	5,7%
Tractor agrícola	3	2	3	1	50,0%	0	0,00%	0,8%
Motocicleta	59	61	64	3	4,9%	5	8,5%	17,6%
Ciclomotor	41	18	11	-7	-38,9%	-30	-73,2%	3,0%
Bicicleta	22	6	9	3	50,0%	-13	-59,1%	2,5%
Cuadriciclo	1	3	4	1	33,3%	3	300,0%	1,1%
Otros vehículos	3	6	5	-1	-16,7%	2	66,7%	1,4%
Se desconoce	1	0	2	2	-	1	100,0%	0,5%
Peatones	62	29	28	-1	-3,4%	-34	-54,8%	7,7%
Total muertos	838	380	364	-16	-4,2%	-474	-56,6%	100,0%

El 53% de las víctimas mortales iban en turismo.

El 18% de las víctimas mortales iban en motocicleta.

El 8% de las víctimas mortales son peatones atropellados.

El 7% de las víctimas mortales han sido en furgoneta.

El 6% de las víctimas mortales han sido en camión.



12.- Peatones. Verano.

Durante el verano de 2010 han muerto 28 peatones, uno menos que en los dos meses del 2009.

	2000	2001	2002	2003	2004	2005	2006	2007	2008	2009	2010
Julio	36	41	26	33	17	21	16	13	14	19	7
Agosto	31	33	39	29	25	29	20	25	10	10	21
Verano	67	74	65	62	42	50	36	38	24	29	28

Más de la mitad (54%) de estos peatones (15) fallecieron en sábado y domingo.

Lunes	2
Martes	2
Miércoles	1
Jueves	7
Viernes	1
Sábado	7
Domingo	8

20 peatones fallecieron en vía convencional (71,4%), 6 en autovía o autopista y 2 en otro tipo de vía.

Convencional	20
Autovía+autopista	6
Otro	2

Por grupos de edad, 6 de los peatones fallecidos tenían 75 años o más, y 5 entre 25 y 34 años. De los 12 los peatones fallecidos mayores de 55 años, 11 perecieron en carretera convencional.

18-24	3
25-34	5
35-44	4
45-54	2
55-64	3
65-74	3
75 y más	6
Desconocido	2

16 peatones murieron entre las 22.00 y las 8.00 h.



13.-Víctimas mortales en bicicleta.

A pesar de que las víctimas mortales en bicicleta en verano presentan un descenso acumulado desde el año 2003 del 59%, en el año 2010 observa un incremento de los fallecidos en bicicleta a partir del mes de mayo. En este verano ha habido 3 fallecidos más que el año pasado. En lo que va de año ha habido 6 más.

Los accidentes se producen mayoritariamente en vía convencional y son choques con otros vehículos en el 61% de los casos.

Víctimas mortales en bicicleta. Verano.

2003	2004	2005	2006	2007	2008	2009	2010
22	20	16	9	13	17	6	9

Víctimas mortales en bicicleta. Año 2010	Enero	Febrero	Marzo	Abril	Mayo	Junio	Julio	Agosto	Total acumulado
Carretera convencional	1	1	4	3	6	3	3	5	26
Autovía				1			1		2
Total	1	1	4	4	6	3	4	5	28

Tipo de Accidente	Víctimas mortales	Distribución %
Atropello	3	11%
Colisión alcance	5	18%
Colisión frontal	3	11%
Colisión fronto-lateral	7	25%
Colisión lateral	2	7%
Otro tipo	3	11%
Salida vía con choque	3	11%
Salida vía despeñamiento	1	4%
Vuelco	1	4%
Total general	28	100%



14.-Víctimas mortales en motocicleta.

A continuación se muestra la evolución de los fallecidos en motocicleta desde enero de 2003 a agosto de 2009, donde se observa que en 2008 comenzó la disminución en las cifras de fallecidos en motocicleta y esta tendencia se mantiene en 2009 y en 2010 y por el momento las cifras del año 2010 se sitúan en el mismo nivel que en 2003, es decir muy por debajo de los repuntes de años anteriores.

Mes	2003	2006	2007	2008	2009	2010	Dif 2010/2009	Dif % 2010/2009
Enero	12	16	19	16	12	15	3	25,00%
Febrero	7	18	17	19	26	11	-15	-57,69%
Marzo	18	23	37	25	23	11	-12	-52,17%
Abril	15	32	28	34	16	11	-5	-31,25%
Mayo	24	30	42	25	39	28	-11	-28,21%
Junio	23	43	47	36	37	22	-15	-40,54%
Julio	26	33	54	35	26	33	7	26,92%
Agosto	33	31	48	36	35	31	-4	-11,43%
Septiembre	24	28	57	21	19			
Octubre	12	29	33	23	22			
Noviembre	25	25	29	23	17			
Diciembre	14	16	14	14	12			
TOTAL	233	324	425	307	284			
TOTAL HASTA AGOSTO	158	226	292	226	214	162	-52	-24,3%

Victimas mortales en Motocicleta en Verano

Durante el verano de 2010 han muerto 64 motoristas. 3 Más que el año pasado.

	2003	2004	2005	2006	2007	2008	2009	2010
Muertos en motocicleta Verano	59	48	76	64	102	71	61	64

Tipo de vía

El 77% de los fallecidos en el verano del 2010 se han producido en carretera convencional (49 personas) y el 13% en autovía (8 personas). La distribución es similar a los años anteriores.

	Autopista	Autovía	Carretera Convencional	Otra	Total
Muertos en motocicleta	2	8	49	5	64
% según tipo de vía	3%	13%	77%	8%	100%



Tipo de accidente

41% de fallecidos en motocicleta en el verano del 2010 se produjeron por salida de la vía mientras que el 17% fue en colisiones frontales.

Algo menos de la mitad de los fallecidos en moto este verano ha sido en fin de semana (48%). El año pasado fueron el 61%.

Distrib %	2003	2004	2005	2006	2007	2008	2009	2010
Colisión Frontal	22%	17%	13%	9%	10%	20%	8%	17%
Colisión Lateral	8%	4%	4%	3%	3%	4%	0%	2%
Colisión Fronto-lateral	12%	17%	24%	16%	22%	17%	20%	9%
Colisión Por Alcance	2%	4%	9%	9%	5%	4%	7%	14%
Colisión Múltiple	2%	4%	1%	2%	3%	1%	3%	0%
Colisión con Obstáculo en la Calzada	0%	4%	0%	3%	0%	3%	0%	2%
Salida de la vía	47%	40%	37%	47%	40%	42%	51%	41%
Otro tipo de accidente	5%	6%	8%	5%	13%	6%	2%	9%
Atropello a Peatón	0%	0%	0%	0%	0%	0%	0%	2%
Vuelco	2%	4%	4%	6%	5%	3%	10%	5%
TOTAL	100%	100%	100%	100%	100%	100%	100%	100%

Tramos de edad

El tramo de edad con más motoristas fallecidos es el de 25 a 34 años (19, el 30%) siguiéndole de cerca el de 45 a 54 años (18, el 28%). Respecto de 2009 el primer grupo ha bajado (de 26 a 19) y el segundo ha subido (de 9 a 18).

EDAD	2003	2004	2005	2006	2007	2008	2009	2010
Hasta 14 años	0%	0%	0%	0%	1%	0%	0%	2%
De 15 a 17 años	0%	2%	3%	2%	2%	1%	0%	0%
De 18 a 20 años	5%	2%	5%	0%	6%	4%	2%	0%
De 21 a 24 años	15%	4%	16%	9%	5%	4%	2%	8%
De 25 a 34 años	44%	54%	33%	42%	43%	38%	43%	30%
De 35 a 44 años	22%	23%	30%	27%	29%	30%	30%	20%
De 45 a 54 años	8%	8%	11%	19%	9%	17%	15%	28%
De 55 a 64 años	3%	6%	3%	2%	3%	3%	10%	6%
Más de 64 años	0%	0%	0%	0%	2%	3%	0%	3%
Desconocido	2%	0%	0%	0%	0%	0%	0%	3%
TOTAL	100%	100%	100%	100%	100%	100%	100%	100%



Cilindradas

El 66% de los fallecidos iban en moto de más de 500cc.

Cilindrada	Víctimas Mortales							
	2003	2004	2005	2006	2007	2008	2009	2010
Hasta 125 cc	0	1	7	6	11	7	6	8
126cc a 250cc	2	2	2	2	7	4	2	8
251cc a 500cc	3	2	4	4	5	6	4	3
501cc a 750cc	31	25	35	27	55	31	31	23
Mas de 750cc	18	13	23	23	18	20	16	19
Desconocida	5	5	5	2	6	3	2	3
TOTAL	59	48	76	64	102	71	61	64

Fines de semana

Algo menos de la mitad de los fallecidos en moto este verano ha sido en fin de semana. El año pasado fueron el 61%.

Víctimas mortales	2003	2004	2005	2006	2007	2008	2009	2010
Fin de Semana	37	31	39	38	60	28	37	31
No Fin de Semana	22	17	37	26	42	43	24	33
TOTAL	59	48	76	64	102	71	61	64





15.- Utilización de accesorios de seguridad. Víctimas mortales (24 horas).

En cuanto al uso del casco en motocicleta los niveles de uso siguen mejorando: el número de fallecidos sin casco en verano era el 10,8% en 2007, el 5,6 en 2008, el 4,9 en 2009 y el 3,1 en 2010.

En el caso de los ciclomotores también el uso de casco ha mejorado pasando del 41,5% de fallecidos que no utilizaban casco en 2003 al 38,9% en 2009. En 2010 baja hasta el 9,1%, pero se trata de un cifra de fallecidos muy baja y no se puede concluir nada.

Respecto del cinturón de seguridad: El 18,8 % de los fallecidos en turismo no hacía uso del cinturón de seguridad, frente al 22,4% en el 2009.

Todavía uno de cada cinco fallecidos en turismo o furgoneta no llevaba puesto el cinturón de seguridad.

Muertos	Utilizando accesorios de seguridad				
	2003	2007	2008	2009	2010
Turismo	301	210	160	140	122
Furgoneta	20	20	19	19	15
Motocicleta	50	87	65	55	54
Ciclomotor	24	15	13	11	9

Muertos	Sin utilizar accesorios de seguridad				
	2003	2007	2008	2009	2010
Turismo	223	53	62	45	36
Furgoneta	29	12	8	14	3
Motocicleta	7	11	4	3	2
Ciclomotor	17	6	10	7	1

Muertos	Total Víctimas				
	2003	2007	2008	2009	2010
Turismo	555	291	236	201	192
Furgoneta	53	33	28	33	25
Motocicleta	59	102	71	61	64
Ciclomotor	41	21	23	18	11

Muertos	% NO uso de accesorios de seguridad				
	2003	2007	2008	2009	2010
Turismo	40,2%	18,2%	26,3%	22,4%	18,8%
Furgoneta	54,7%	36,4%	28,6%	42,4%	12,0%
Motocicleta	11,9%	10,8%	5,6%	4,9%	3,1%
Ciclomotor	41,5%	28,6%	43,5%	38,9%	9,1%