

INDICADOR RÁPIDO DE ACCIDENTALIDAD

MORTAL EN CARRETERA

NAVIDAD 2009-2010*

(Cómputo de las víctimas mortales a 24 horas)

*Datos provisionales



Observatorio Nacional de Seguridad Vial



NOTAS METODOLÓGICAS.

Los datos correspondientes al año 2009 son provisionales. Los de años anteriores son los correspondientes al registro consolidado de accidentalidad mortal en carretera a 24 horas.

La información correspondiente a la Comunidad Autónoma de Cataluña y al País Vasco ha sido suministrada por sus servicios competentes.

La información correspondiente al resto de Comunidades Autónomas ha sido extraída de la base de datos ARENA (Accidentes de tráfico: REcogida de iNformación y Análisis) a las 7 horas del 2 de enero de 2009.

DEFINICIONES.

Accidente mortal en carretera: Accidente de circulación en el que al menos una persona ha resultado fallecida en las primeras 24 horas. Se excluyen los accidentes ocurridos en zona urbana y travesía.

Víctima mortal: Persona que a consecuencia del accidente ha fallecido dentro de las primeras 24 horas.

Herido grave: Persona herida en un accidente cuyo estado precisa una hospitalización superior a veinticuatro horas.



NAVIDAD 2009-2010

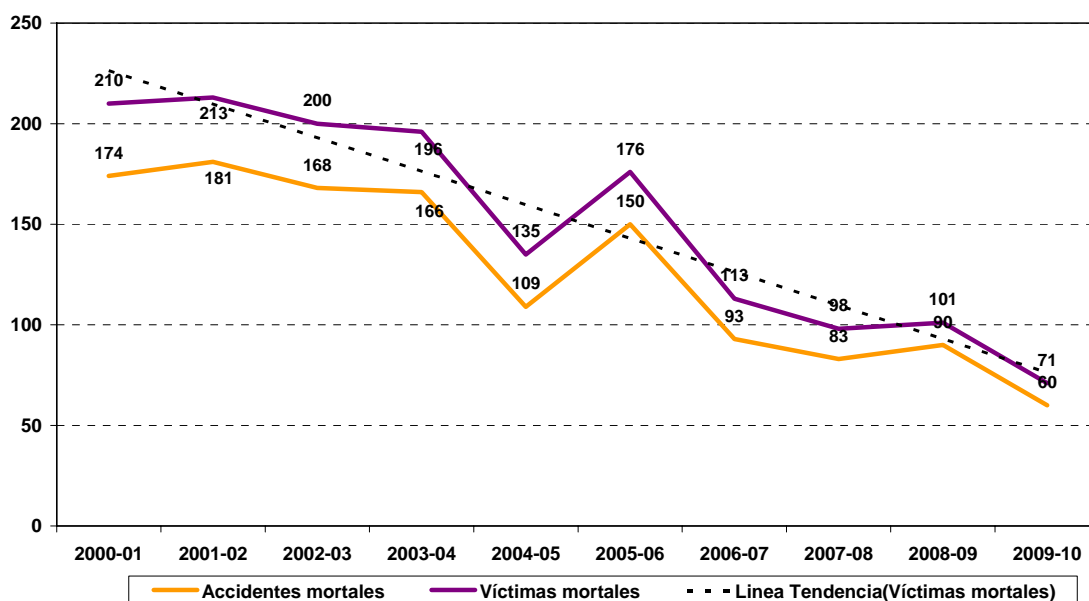
(Víctimas mortales a 24 horas)

Evolución en los últimos años

	Accidentes mortales en carretera			Víctimas mortales en carretera		
	Número	Variación respecto año anterior	%Variación respecto año anterior	Número	Variación respecto año anterior	%Variación respecto año anterior
2000-2001	174			210		
2001-2002	181	7	4,0%	213	3	1,4%
2002-2003	168	-13	-7,2%	200	-13	-6,1%
2003-2004	166	-2	-1,2%	196	-4	-2,0%
2004-2005	109	-57	-34,3%	135	-61	-31,1%
2005-2006	150	41	37,6%	176	41	30,4%
2006-2007	93	-57	-38,0%	113	-63	-35,8%
2007-2008	83	-10	-10,8%	98	-15	-13,3%
2008-2009	90	7	8,4%	101	3	3,1%
2009-2010	60	-30	-33,3%	71	-30	-29,7%

2000-2001	(22-12-00 a 15 h a 07-01-01 a 24 h)
2001-2002	(21-12-01 a 15 h a 07-01-02 a 24 h)
2002-2003	(20-12-02 a 15 h a 07-01-03 a 24 h)
2003-2004	(19-12-03 a 15 h a 07-01-04 a 24 h)
2004-2005	(23-12-04 a 15 h a 09-01-05 a 24 h)
2005-2006	(23-12-05 a 15 h a 08-01-06 a 24 h)
2006-2007	(22-12-06 a 15 h a 07-01-07 a 24 h)
2007-2008	(21-12-07 a 15 h a 07-01-08 a 24 h)
2008-2009	(19-12-08 a 15 h a 07-01-09 a 24 h)
2009-2010	(22-12-08 a 15 h a 07-01-09 a 24 h)

Evolución de los accidentes mortales en carretera. Navidad.





En la Navidad 2009-2010 se han registrado 71 víctimas mortales, 30 menos que el año anterior (29,7% de descenso) y 60 accidentes mortales, siendo el período de la operación dos días menos.

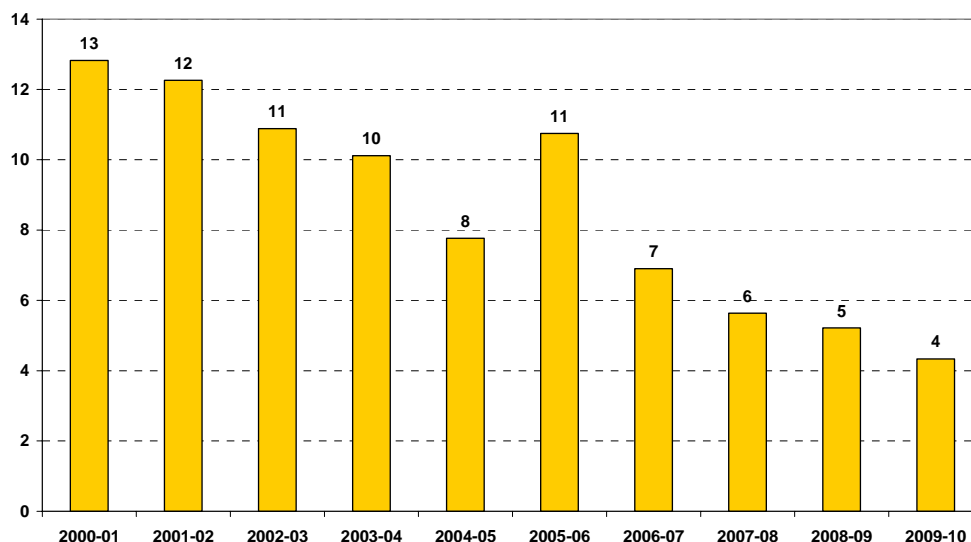
Respecto de las navidades del año 2000, el número de accidentes y víctimas mortales ha experimentado una bajada del 66%.

Víctimas mortales. Promedios.

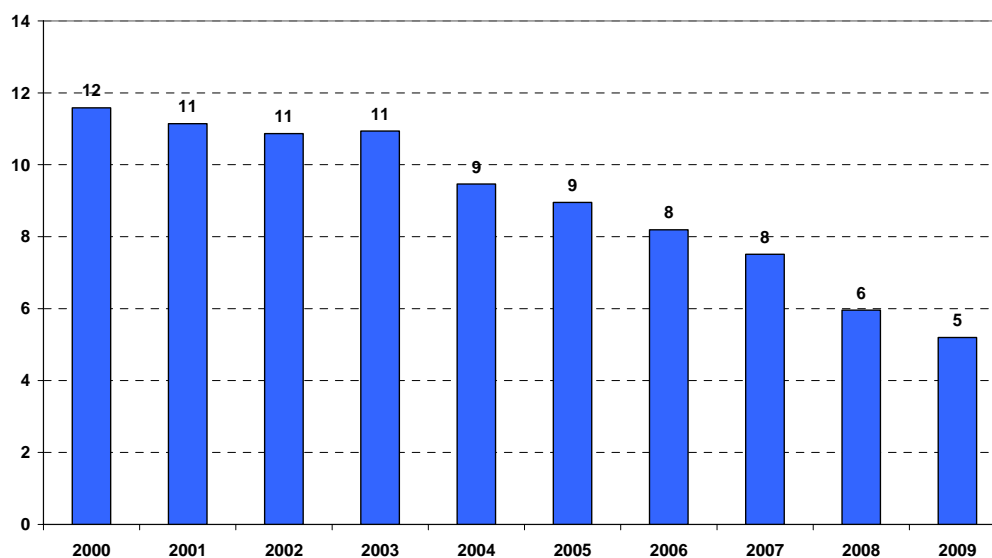
El promedio de muertos diario en accidentes mortales en carretera en el periodo navideño muestra un claro descenso entre 2000 y 2009, excepto en la Navidad 2005-2006 (11 muertos diarios) en que el promedio se elevó de forma considerable, siendo muy superior a la del total anual del 2005 (9 muertos diarios).

En estas últimas navidades el promedio ha sido de 4 muertos diarios frente a los 5 que se produjeron las navidades pasadas y los 10 que acaecieron en las del 2003-2004.

Promedio diario de muertos. Navidad.



Promedio diario de muertos. Total anual.





Siniestralidad por Comunidades Autónomas

Accidentes mortales en carretera

Comunidad Autónoma	2003	2008	2009	Variación 09/08	% 2009/2008	% 2009/2003
Andalucía	23	19	11	-8	-42,1%	-52,2%
Aragón	4	1	2	1	100,0%	-50,0%
Principado de Asturias	3	0	0	0	-	-100,0%
Illes Balears	7	0	2	2	-	-71,4%
Canarias	8	7	1	-6	-85,7%	-87,5%
Cantabria	3	0	1	1	-	-66,7%
Castilla-La Mancha	7	7	8	1	14,3%	14,3%
Castilla y León	15	9	6	-3	-33,3%	-60,0%
Cataluña	30	13	9	-4	-30,8%	-70,0%
Extremadura	9	6	3	-3	-50,0%	-66,7%
Galicia	20	7	5	-2	-28,6%	-75,0%
Madrid	14	3	2	-1	-33,3%	-85,7%
Región de Murcia	4	3	2	-1	-33,3%	-50,0%
Comunidad Foral de Navarra	2	0	3	3	-	50,0%
La Rioja	0	3	1	-2	-66,7%	-
Comunidad Valenciana	13	10	3	-7	-70,0%	-76,9%
País Vasco	4	2	1	-1	-50,0%	-75,0%
Total nacional	166	90	60	-30	-33,3%	-63,9%

Víctimas mortales en carretera (24 horas)

Comunidad Autónoma	2003	2008	2009	Variación 09/08	% 2009/2008	% 2009/2003
Andalucía	28	20	12	-8	-40,0%	-57,1%
Aragón	5	1	2	1	100,0%	-60,0%
Principado de Asturias	3	0	0	0	-	-100,0%
Illes Balears	8	0	2	2	-	-75,0%
Canarias	9	9	1	-8	-88,9%	-88,9%
Cantabria	5	0	1	1	-	-80,0%
Castilla-La Mancha	8	9	11	2	22,2%	37,5%
Castilla y León	19	9	11	2	22,2%	-42,1%
Cataluña	37	15	9	-6	-40,0%	-75,7%
Extremadura	9	9	3	-6	-66,7%	-66,7%
Galicia	21	7	6	-1	-14,3%	-71,4%
Madrid	16	3	2	-1	-33,3%	-87,5%
Región de Murcia	5	4	2	-2	-50,0%	-60,0%
Comunidad Foral de Navarra	2	0	3	3	-	50,0%
La Rioja	0	3	1	-2	-66,7%	-
Comunidad Valenciana	14	10	4	-6	-60,0%	-71,4%
País Vasco	7	2	1	-1	-50,0%	-85,7%
Total nacional	196	101	71	-30	-29,7%	-63,8%

En la navidad de 2009-2010, en 10 Comunidades Autónomas ha descendido el número de fallecidos y en 6 esta cifra ha aumentado respecto a las Navidades del año pasado.



Siniestralidad por provincias

Provincia	2008		2009		Diferencias 2009/2008	
	Accidentes	Muertos	Accidentes	Muertos	Accidentes	Muertos
Álava	0	0	0	0	0	0
Albacete	2	2	4	4	2	2
Alicante	5	5	2	2	-3	-3
Almería	2	2	3	4	1	2
Ávila	0	0	0	0	0	0
Badajoz	3	5	3	3	0	-2
Illes Balears	0	0	2	2	2	2
Barcelona	9	11	3	3	-6	-8
Burgos	2	2	1	2	-1	0
Cáceres	3	4	0	0	-3	-4
Cádiz	4	5	0	0	-4	-5
Castellón	1	1	1	2	0	1
Ciudad Real	1	1	1	1	0	0
Córdoba	2	2	0	0	-2	-2
A Coruña	4	4	3	4	-1	0
Cuenca	1	1	2	4	1	3
Girona	2	2	1	1	-1	-1
Granada	2	2	1	1	-1	-1
Guadalajara	2	2	0	0	-2	-2
Guipúzcoa	0	0	0	0	0	0
Huelva	1	1	2	2	1	1
Huesca	0	0	1	1	1	1
Jaén	2	2	2	2	0	0
León	1	1	2	3	1	2
Lleida	1	1	2	2	1	1
La Rioja	3	3	1	1	-2	-2
Lugo	2	2	2	2	0	0
Madrid	3	3	2	2	-1	-1
Málaga	2	2	1	1	-1	-1
Murcia	3	4	2	2	-1	-2
Navarra	0	0	3	3	3	3
Ourense	0	0	0	0	0	0
Asturias	0	0	0	0	0	0
Palencia	1	1	0	0	-1	-1
Las Palmas	4	5	1	1	-3	-4
Pontevedra	1	1	0	0	-1	-1
Salamanca	1	1	0	0	-1	-1
S. C. Tenerife	3	4	0	0	-3	-4
Cantabria	0	0	1	1	1	1
Segovia	1	1	1	1	0	0
Sevilla	4	4	2	2	-2	-2
Soria	1	1	0	0	-1	-1
Tarragona	1	1	3	3	2	2
Teruel	0	0	0	0	0	0
Toledo	1	3	1	2	0	-1
Valencia	4	4	0	0	-4	-4
Valladolid	2	2	1	1	-1	-1
Vizcaya	2	2	1	1	-1	-1
Zamora	0	0	1	4	1	4
Zaragoza	1	1	1	1	0	0
Total	90	101	60	71	-30	-30

13 provincias han registrado un número mayor de víctimas mortales en esta Navidad que en la anterior, 13 han mantenido la misma cifra y 24 han registrado descensos en el número de víctimas mortales en accidente en carretera. En 16 provincias no se ha producido ninguna víctima mortal.



Siniestralidad por tipo de vía

Accidentes mortales en carretera

	2003	2008	2009	Variación 2009/2008	% 2009/2008	% 2009/2003
Autopista	11	6	3	-3	-50,0%	-72,7%
Autovía	22	18	9	-9	-50,0%	-59,1%
Carretera Convencional	126	59	45	-14	-23,7%	-64,3%
Otros	7	7	3	-4	-57,1%	-57,1%
Total	166	90	60	-30	-33,3%	-63,9%

Víctimas mortales en carretera (24 horas)

	2003	2008	2009	Variación 2009/2008	% 2009/2008	% 2009/2003
Autopista	15	6	3	-3	-50,0%	-80,0%
Autovía	23	18	10	-8	-44,4%	-56,5%
Carretera Convencional	148	70	53	-17	-24,3%	-64,2%
Otros	10	7	5	-2	-28,6%	-50,0%
Total	196	101	71	-30	-29,7%	-63,8%

En carretera convencional se produjeron el 75% del total de accidentes mortales. En autovía este porcentaje fue el 15%.

El número de víctimas mortales se ha reducido respecto de las navidades pasadas en todos los tipos de vía. Este descenso ha sido más acentuado en autopista (-50%) y en autovía (-44%).



Siniestralidad por tipo de accidente

Accidentes mortales en carretera

	2003	2008	2009	Dif 2009/2008	Var % 2009/2008	Var % 2009/2003
Colisión frontal	20	13	14	1	7,7%	-30,0%
Colisión frontolateral	25	8	14	6	75,0%	-44,0%
Otras colisiones	30	10	4	-6	-60,0%	-86,7%
Atropello a peatón	20	7	5	-2	-28,6%	-75,0%
Salida de la vía	67	44	19	-25	-56,8%	-71,6%
Otro	4	8	4	-4	-50,0%	0,0%
Total accidentes	166	90	60	-30	-33,3%	-63,9%

Víctimas mortales en carretera (24 horas)

	2003	2008	2009	Dif 2009/2008	Var % 2009/2008	Var % 2009/2003
Colisión frontal	29	17	18	1	5,9%	-37,9%
Colisión frontolateral	35	11	16	5	45,5%	-54,3%
Otras colisiones	32	10	5	-5	-50,0%	-84,4%
Atropello a peatón	20	7	5	-2	-28,6%	-75,0%
Salida de la vía	74	48	22	-26	-54,2%	-70,3%
Otro	6	8	5	-3	-37,5%	-16,7%
Total fallecidos	196	101	71	-30	-29,7%	-63,8%

Las salidas de la vía continúan siendo el tipo de accidente mortal más frecuente, el 31% de los fallecidos (22) han ocurrido en una salida de la vía. Las colisiones frontales han sido esta Navidad el segundo tipo de accidente mortal más frecuente con 18 fallecidos, seguidas de las colisiones frontolaterales con 16 víctimas mortales.

Respecto de 2008, las colisiones frontales y frontolaterales han aumentado, disminuyendo en más de la mitad las salidas de la vía. También han descendido los atropellos, un 28,6%.

Respecto de 2003 todos los tipos de accidente han descendido, especialmente los atropellos a peatones, de 20 a 5, un 75% menos y las salidas de la vía, de 74 a 22, un 70% de disminución.

Factores concurrentes en la accidentalidad mortal

Al tratarse de factores concurrentes, puede darse más de uno de ellos en un mismo accidente.

En la Navidad 2009-2010, el 39% de los fallecidos se han registrado en accidentes en los que se apreció distracción por parte del conductor, mientras que en el 31% de estos fallecimientos se produjeron en accidentes en los que se apreció velocidad inadecuada y en el 30% infracción a norma de circulación.

El año anterior los porcentajes registrados fueron en el caso de la distracción el 41%, la velocidad el 38% y la infracción a norma un 30%.

La meteorología adversa estuvo presente en el 10% de la accidentalidad mortal en esta Navidades mientras que en las anteriores el porcentaje fue del 1%.



Víctimas mortales (24 horas) distribuidas según tipo de vehículo.

	2003	2008	2009	Dif 2009/2008	Var % 2009/2008	Var % 2009/2003
Bicicleta	3	0	1	1		-66,7%
Ciclomotor	10	4	2	-2	-50,0%	-80,0%
Motocicleta	6	6	4	-2	-33,3%	-33,3%
Turismo	136	72	52	-20	-27,8%	-61,8%
Tractor Agrícola	2	0	0	0		-100,0%
Camión	1	4	2	-2	-50,0%	100,0%
Vehículo Articulado	4	1	1	0	0,0%	-75,0%
Furgoneta	12	5	2	-3	-60,0%	-83,3%
Autobús	0	0	0	0		
Autobús escolar	0	0	0	0		
Otros vehículos	1	2	2	0	0,0%	100,0%
Desconocido	0	0	0	0		
Peatones	21	7	5	-2	-28,6%	-76,2%
TOTAL	196	101	71	-30	-29,7%	-63,8%

El 73% de los fallecidos en la Navidad 2009-2010 eran ocupantes de turismo. Respecto de la Navidad anterior, ha disminuido la accidentalidad mortal en todo tipo de vehículos, destacando los descensos de furgoneta (-60%), ciclomotor (-50%) y camión (-50%),

Respecto de la Navidad 2003-2004, han descendido los fallecidos en todos los tipos de vehículo, excepto en camión, donde se ha pasado de 1 fallecido a 2. Las víctimas mortales en turismo han descendido un 61,8%, pasando de 136 a 52. Los fallecidos en ciclomotor han descendido un 80%, de 10 fallecidos en 2003 a 2 esta última Navidad.

Los peatones fallecidos han descendido un 76,2%; fueron 21 peatones fallecidos en la Navidad 2003-2004 y en la de este año han sido 5.

Víctimas mortales (24 horas) distribuidas según tramo horario.

	2003	2008	2009	Dif 2009/2008	Var % 2009/2008	Var % 2009/2003
00:00 - 06:59	43	18	10	-8	-44,4%	-76,7%
07:00 - 13:59	57	30	15	-15	-50,0%	-73,7%
14:00 - 19:59	59	27	36	9	33,3%	-39,0%
20:00 - 23:59	37	26	10	-16	-61,5%	-73,0%
Total muertos	196	101	71	-30	-29,7%	-63,8%

Respecto el año anterior, se ha reducido el número de muertos en todas las franjas horarias excepto en la de la tarde, de 14 a 20 horas, que es en la que se han producido más de la mitad de las víctimas mortales.

Respecto de la Navidad de 2003-2004 las reducciones mayores se presentan en la franja horaria de madrugada (entre las 0 y las 7 horas), con un descenso de 76,7%.



Victimas mortales (24 horas) por grupos de edad.

Total muertos

	2003	2008	2009	Dif 2009/2008	Var % 2009/2008	Var % 2009/2003
Hasta 14 años	5	4	2	-2	-50,0%	-60,0%
De 15 a 24 años	32	23	15	-8	-34,8%	-53,1%
De 25 a 34 años	48	18	14	-4	-22,2%	-70,8%
De 35 a 44 años	38	12	8	-4	-33,3%	-78,9%
De 45 a 54 años	28	14	10	-4	-28,6%	-64,3%
De 55 a 64 años	15	7	5	-2	-28,6%	-66,7%
De 65 años y más	27	17	16	-1	-5,9%	-40,7%
Desconocido	3	6	1	-5	-83,3%	-66,7%
Total muertos	196	101	71	-30	-29,7%	-63,8%

El mayor número de víctimas mortales se ha registrado en el grupo de mayores (65 años y más) y es también el grupo de edad que menor descenso ha presentado respecto de la Navidad anterior y de la Navidad de 2003-2004.

Los jóvenes de 15 a 24 años es el siguiente grupo más numeroso, seguido del de 25 a 34 años. El primer grupo presenta reducciones del 34,8% respecto de la Navidad anterior y del 53% respecto de la de 2003. El de 25 a 34 años ha visto reducida su presencia en un 22% respecto de la Navidad pasada y un 70,8% respecto de la de 2003.



Utilización de accesorios de seguridad. Víctimas mortales (24 horas).

	Utilizando accesorios de seguridad			Sin utilizar accesorios de seguridad		
	2003	2008	2009	2003	2008	2009
Turismo	77	41	39	48	19	6
Furgoneta	3	2	0	9	1	2
Motocicleta	6	6	3	0	0	0
Ciclomotor	7	2	2	3	0	0

	Total muertos		
	2003	2008	2009
Turismo	136	72	52
Furgoneta	12	5	2
Motocicleta	6	6	4
Ciclomotor	10	4	2

	Sin utilizar accesorios de seguridad		
	2003	2008	2009
Turismo	35%	26%	12%
Furgoneta	75%	20%	100%
Motocicleta	0%	0%	0%
Ciclomotor	30%	0%	0%

El porcentaje de fallecidos en turismo que NO utilizaban cinturón ha sido del 12%. En la Navidad anterior fue del 26% y en la de 2003-2004 del 35%.

En furgoneta, las 2 personas que han fallecido esta Navidad NO llevaban cinturón de seguridad, por tanto, el 100% de los fallecidos.

En cuanto al casco, no ha habido ningún fallecido en motocicleta ni en ciclomotor que NO lo usara.