

# **SINIESTRALIDAD VIAL EN ESPAÑA COMPARATIVA CON LA UNIÓN EUROPEA**

**23 de mayo de 2017**



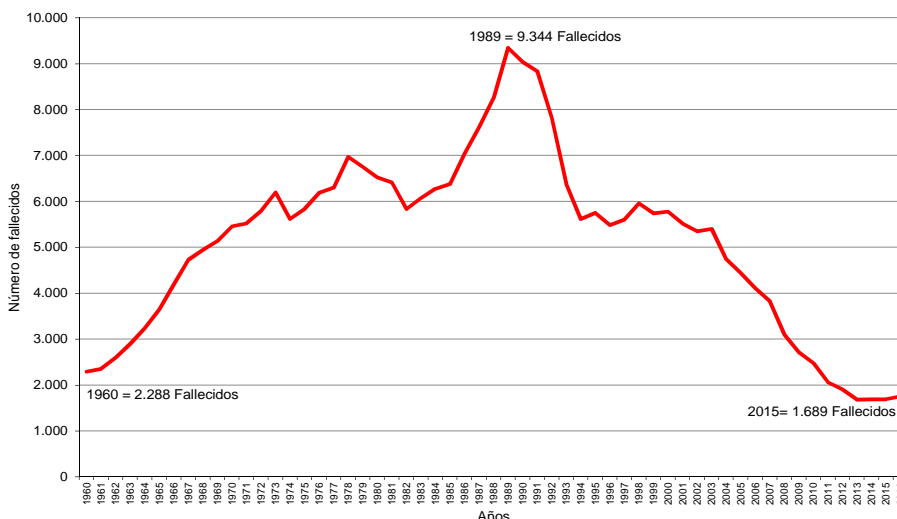
# INDICE

1. Accidentes de tráfico en España.....	3
1.1.- Cifras globales a 24 horas, Año 2016 y comparativa 2015.....	4
1.2.- Fallecidos según sexo, cifras a 24 horas, año 2016 y comparativa 2015. ....	5
1.3.- Fallecidos según grupos de edad, cifras a 24 horas, año 2016 y comparativa 2015.....	5
1.4.- Fallecidos según medio de desplazamiento. Cifras a 24 horas, año 2016 y comparativa 2015.....	7
2. Comparativa con la Unión Europea .....	8
2.1.- Cifras Globales.....	8
2.2.- Accidentes de Tráfico en motocicletas y ciclomotores.....	9
2.3.- Accidentes de Tráfico en peatones .....	10
2.4.- Accidentes de Tráfico en bicicletas .....	11
2.5.- Accidentes de Tráfico en Jóvenes (18 a 24 años) .....	12
2.6.- Accidentes de Tráfico en Mayores .....	13

## 1. Accidentes de tráfico en España.

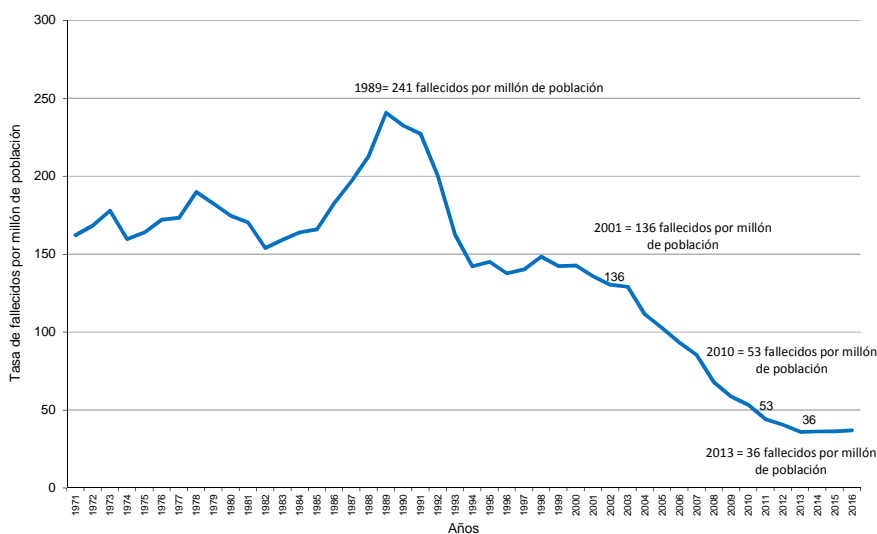
La evolución de las cifras de fallecidos por accidente de tráfico con víctimas, desde que se mantienen estadísticas, muestra a partir del año 1960 una tendencia general ascendente hasta alcanzar un máximo en el año **1989, en el que se notificaron 9.344 fallecidos**. Desde entonces el número de fallecidos ha ido disminuyendo de manera más o menos acusada hasta alcanzar el mínimo de la serie histórica en el año 2013 con 1.680 fallecidos. En el último año con cifras consolidadas a 30 días, 2015, el número de fallecidos fue 1.689.

Ilustración 1 Número de fallecidos. Años 1960-2016



Las tendencias se mantienen cuando se analiza la evolución de la tasa de fallecidos por millón de habitantes. En este caso, el **máximo fue de 241 en el año 1989**. En el periodo **2013-2015, se alcanzó el mínimo histórico de 36**. El **valor estimado en 2016 ha sido de 37** fallecidos por millón de habitantes.

Ilustración 2 Tasa de fallecidos por millón de población. Años 1971-2016



**Evolución provisional 2015-2016.** Las cifras provisionales disponibles, con el cómputo de fallecidos a 24 horas, indican que el **número de fallecidos** en accidentes de tráfico **augmentó en 2016 un 3,8%** respecto al año anterior. En función de la zona, el aumento fue de un **2,8% en vías interurbanas, y un 6,9% en vías urbanas**.

## 1.1.- Cifras globales a 24 horas, año 2016 y comparativa 2015.

Las cifras obtenidas a 24 horas, hasta que se cuente con las cifras definitivas a 30 días, permiten la comparación con el año 2015, y se observa que se ha producido un aumento en los fallecidos (3,7%), en los heridos hospitalizados (3%) y en los heridos no hospitalizados (4,3%).

**Tabla 1 Cifras globales de accidentalidad a 24 horas. Año 2016**

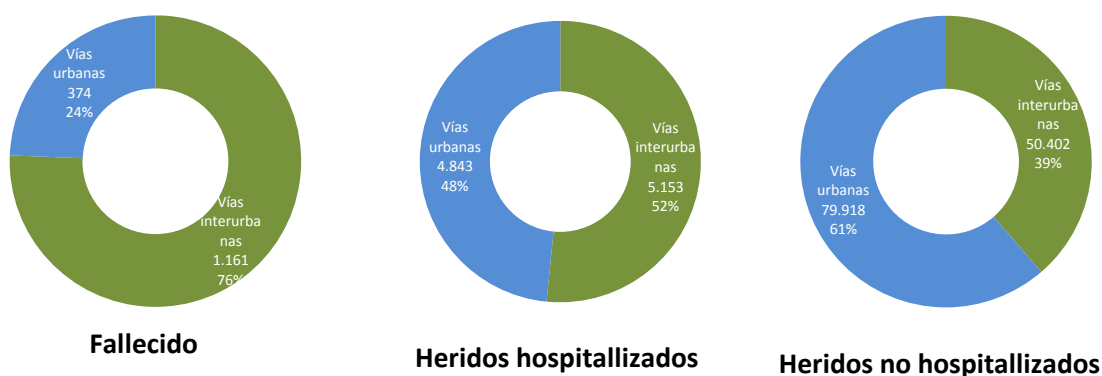
	Vías interurbanas	Vías urbanas	Se desconoce	Total
<b>Fallecidos 24 horas</b>	1.161	374	0	<b>1.535</b>
<b>Heridos hospitalizados</b>	5.153	4.843	1	<b>9.997</b>
<b>Heridos no hospitalizados</b>	50.402	79.918	75	<b>130.395</b>

**Tabla 2 Cifras globales de accidentalidad a 24 horas. Año 2015**

	Vías interurbanas	Vías urbanas	Total
<b>Fallecidos 24 horas</b>	1.131	347	<b>1.478</b>
<b>Heridos hospitalizados</b>	4.858	4.842	<b>9.700</b>
<b>Heridos no hospitalizados</b>	48.039	76.925	<b>124.964</b>

En el año 2016 la mayor parte de los fallecidos se han producido en vías interurbanas (76%), también en estas vías se han ocasionado el 52% de los heridos hospitalizados y el 39% de los heridos no hospitalizados. En el año 2015 se observa una distribución proporcional semejante.

**Ilustración 3 Distribución proporcional vías urbanas e interurbanas, año 2016**



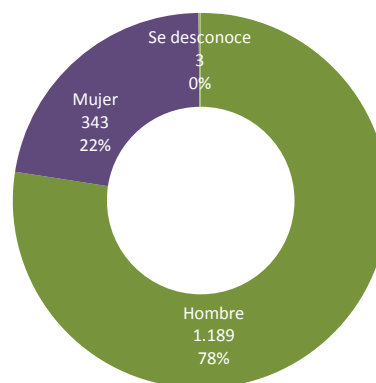
## 1.2.- Fallecidos según sexo, cifras a 24 horas, año 2016 y comparativa 2015.

El 78% de los fallecidos en accidente de tráfico son varones, esta proporción es semejante a la obtenida en el año 2015 (76%).

Ilustración 4 Distribución proporcional por sexo, año 2016

Tabla 3 Fallecidos según sexo. Año 2016

	Fallecidos a 24 horas
<b>Hombre</b>	1.189
<b>Mujer</b>	343
<b>Se desconoce</b>	3
<b>Total</b>	<b>1535</b>



Fallecidos 24 horas

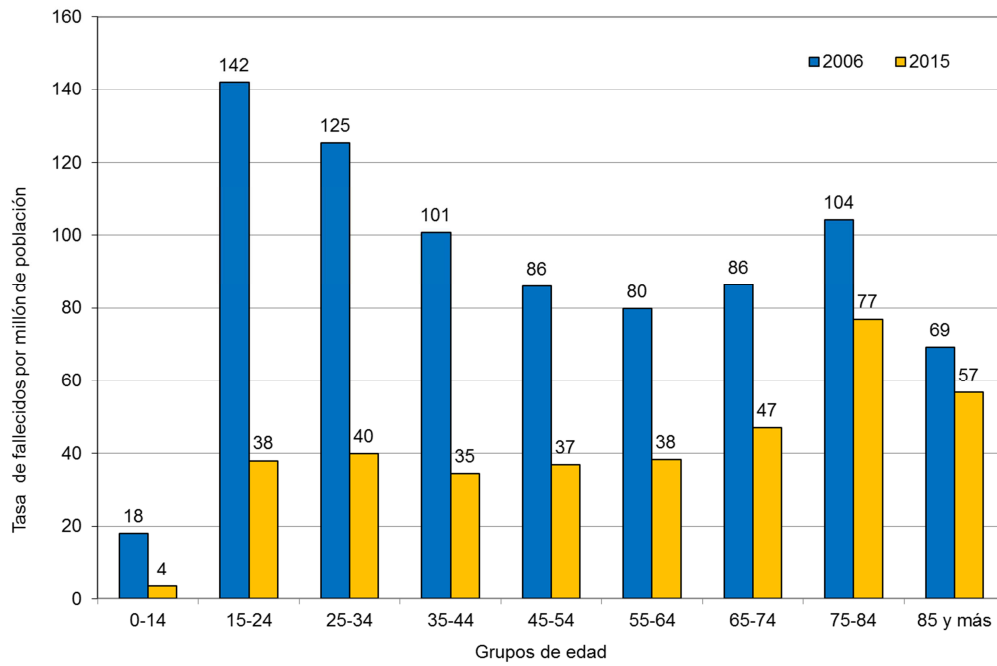
## 1.3.- Fallecidos según grupos de edad, cifras a 24 horas, año 2016 y comparativa 2015.

La distribución por edad sigue un patrón semejante en ambos años analizados. Sin embargo llama la atención que la tasa a 24 horas en el grupo de edad de 15 a 24 años y en el grupo de 45 a 54, está por encima de la obtenida a 30 días el año anterior. Cuando estén disponibles los datos a 30 días los mayores aumentos, probablemente se verán en estos grupos.

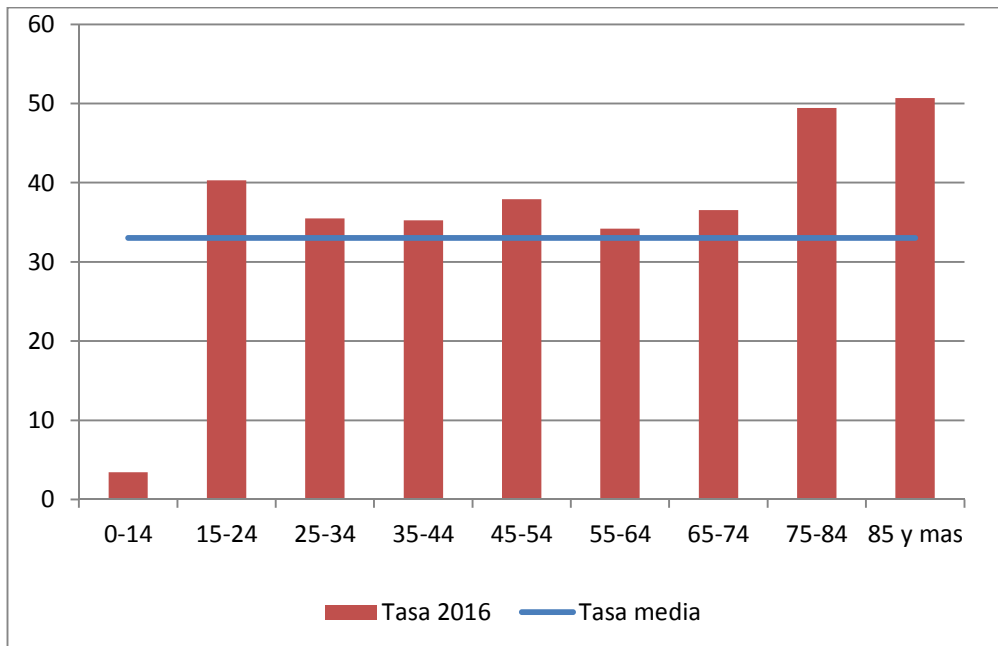
Tabla 4 Fallecidos según grupos de edad. Año 2016

	Fallecidos a 24 horas	Tasa fallecidos por millón población
<b>De 0 a 14 años</b>	24	3
<b>De 15 a 24 años</b>	180	40
<b>De 25 a 34 años</b>	201	35
<b>De 35 a 44 años</b>	274	35
<b>De 45 a 54 años</b>	272	38
<b>De 55 a 64 años</b>	193	34
<b>De 65 a 74 años</b>	158	37
<b>De 75 a 84 años</b>	149	49
<b>De 85 y más</b>	69	51
<b>Se desconoce</b>	15	0
<b>Total</b>	<b>1535</b>	<b>33</b>

**Ilustración 5 Comparación tasas de fallecidos a 30 días por millón de habitantes. Año 2006 y 2015**



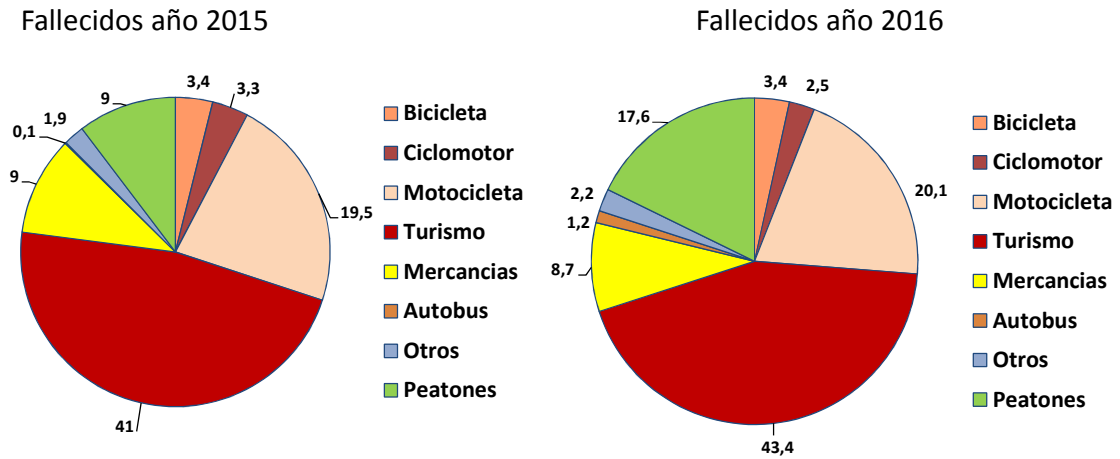
**Ilustración 6 Tasa de fallecidos a 24 horas por millón de habitantes. Año 2016**



### 1.4.- Fallecidos según medio de desplazamiento. Cifras a 24 horas, año 2016 y comparativa 2015.

El 43% de los fallecidos se han producido en un turismo, el 20% en una motocicleta y el 18,3% eran peatones. Estas proporciones con pequeñas modificaciones son parecidas a las observadas en el año 2015.

Ilustración 7 Distribución proporcional de fallecidos por medio de desplazamiento



## 2. Comparativa con la Unión Europea

### 2.1.- Cifras globales.

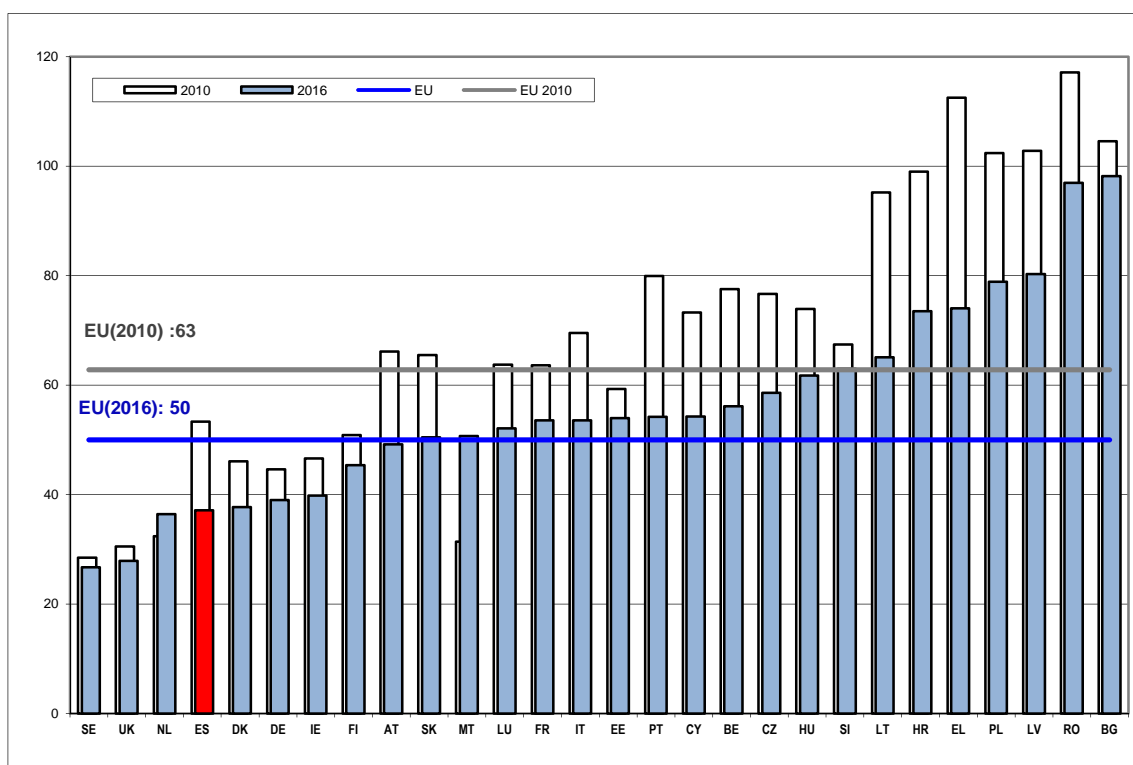
España es uno de los países en los que la tasa de mortalidad (número de fallecidos por millón de población) está entre las más bajas de la Unión Europea.

Desde 2001, año en el que la tasa de mortalidad (136) era más alta que la media de la Unión Europea (113), se ha registrado un descenso sostenido de la tasa de mortalidad que ha situado a nuestro país por debajo de la media de la de la Unión Europea.

España redujo el número de fallecidos por accidente de tráfico un 55% entre 2001 y 2010 (la media de la UE fue un 43%). España redujo nuevamente esa tasa, un 32% entre 2010 y 2015 (la media de la UE fue un 17%).

En 2015, España tuvo 1.689 fallecidos, 36 fallecidos por millón de población (la media europea fue 51.5). Las cifras preliminares para 2016 apuntan a que la tasa por millón de población será 37. Esta tasa nos coloca en la tercera posición dentro de los países de la UE (excluyendo el Reino Unido) con la misma tasa preliminar que Dinamarca.

Ilustración 8 Fallecidos por millón de población. 2010 y 2016

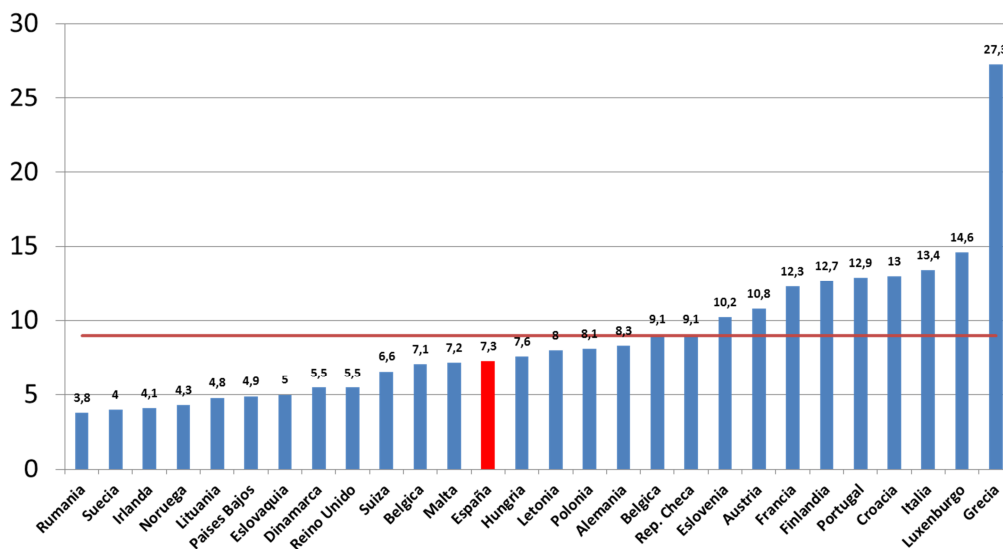




## 2.2.- Accidentes de tráfico en motocicletas y ciclomotores.

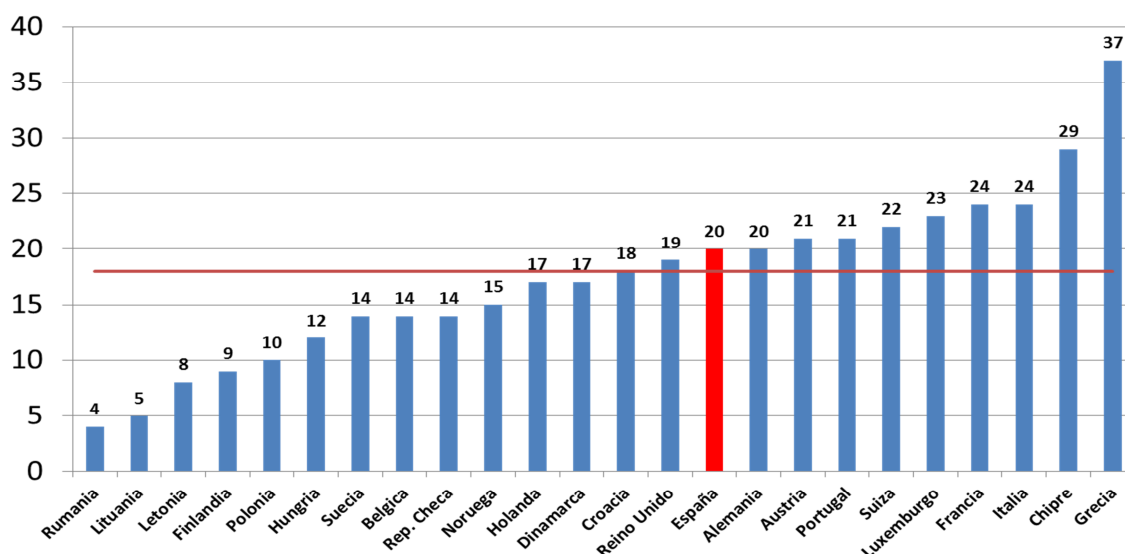
En la Unión Europea, se ha producido un descenso del 56% en los fallecidos en ciclomotores, y del 32% en los fallecidos en motocicletas, entre los años 2005 y 2014. España ha ocupado una **posición intermedia** en el conjunto de países de la UE (el **puesto 13**), la tasa de fallecidos por millón de habitantes fue de 7,3, por debajo de la media de la UE (9 fallecidos por millón).

Ilustración 9 Tasa de fallecidos en motocicletas y ciclomotores por millón de habitantes. Unión Europea, año 2014



En **España** aproximadamente **el 20% de los fallecidos**, mueren en **una motocicleta o en un ciclomotor**, para el conjunto de la **UE, esta proporción es del 18%**. Países como Grecia (37%), Chipre (29%), Italia y Francia (24%) muestran una mayor proporción. Pero también aparece como factor importante en la mortalidad, países con “climatologías adversas” como Luxemburgo (23%), Suiza (22%) y Austria (21%).

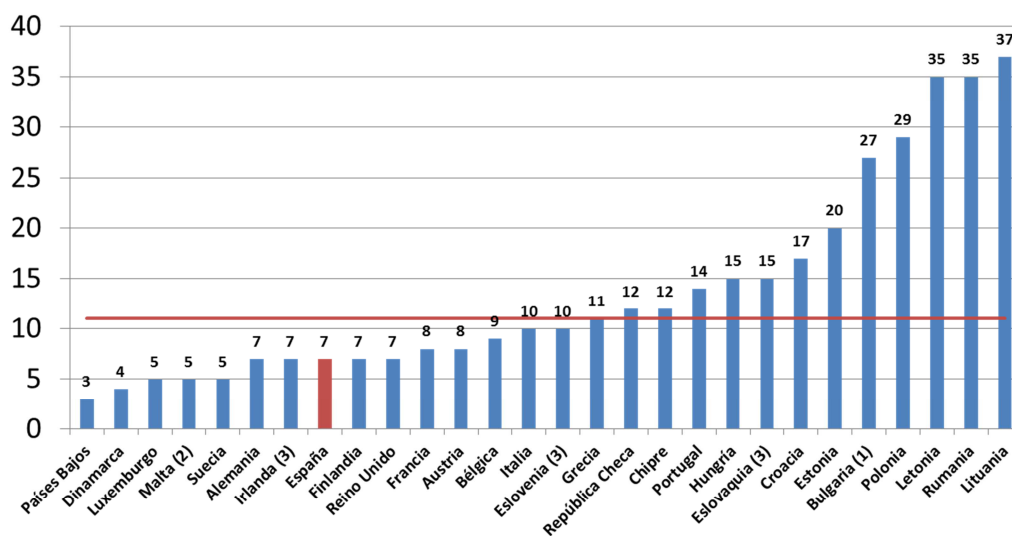
Ilustración 10 Porcentaje de fallecidos en motocicletas y ciclomotores. Unión Europea, año 2014 (Valor medio EU 18%)



### 2.3.- Accidentes de tráfico en peatones.

En la década del 2005 al 2014 se ha producido un descenso del 35% en los fallecidos peatones en la UE. Esta reducción ha sido menor que la observada para todos los fallecidos por tráfico (42%). **España** redujo la tasa de fallecidos un 49% en ese periodo, ocupando **la 8 posición** en el conjunto de países de la UE. La tasa de **fallecidos por millón de habitantes fue de 7**, por debajo de la media de la UE (**11 fallecidos por millón**).

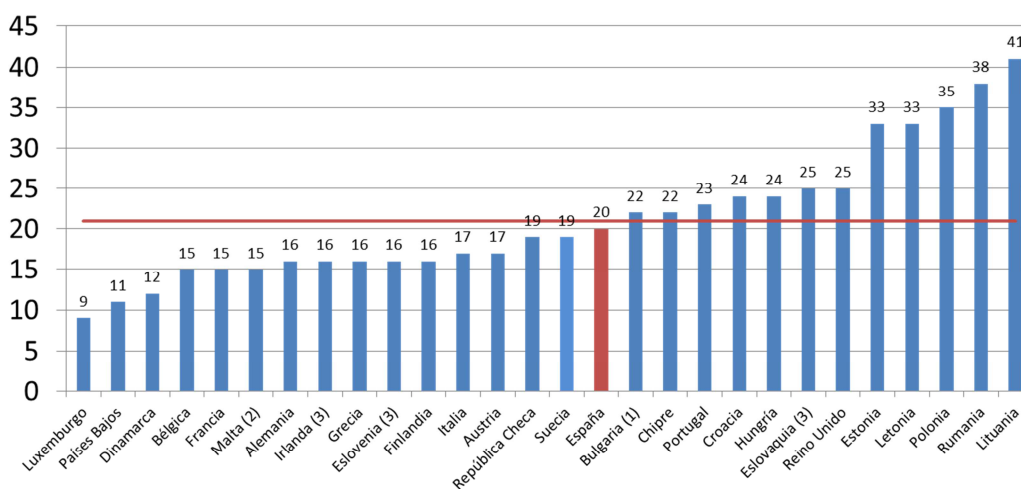
Ilustración 3Tasa de fallecidos peatones por millón de habitantes. Unión Europea, año 2014



(1) Año 2009. (2) Año 2010. (3) Año 2013

En España en el año 2014 el 20% de los fallecidos fueron peatones, siendo la media de la Unión Europea del 21%. La proporción más baja la mostraron, Luxemburgo, Países Bajos, Dinamarca Bélgica y Francia (todos ellos por debajo del 15%).

Ilustración 42 Porcentaje de fallecidos peatones. Unión Europea, año 2014 (Valor medio EU 21%)

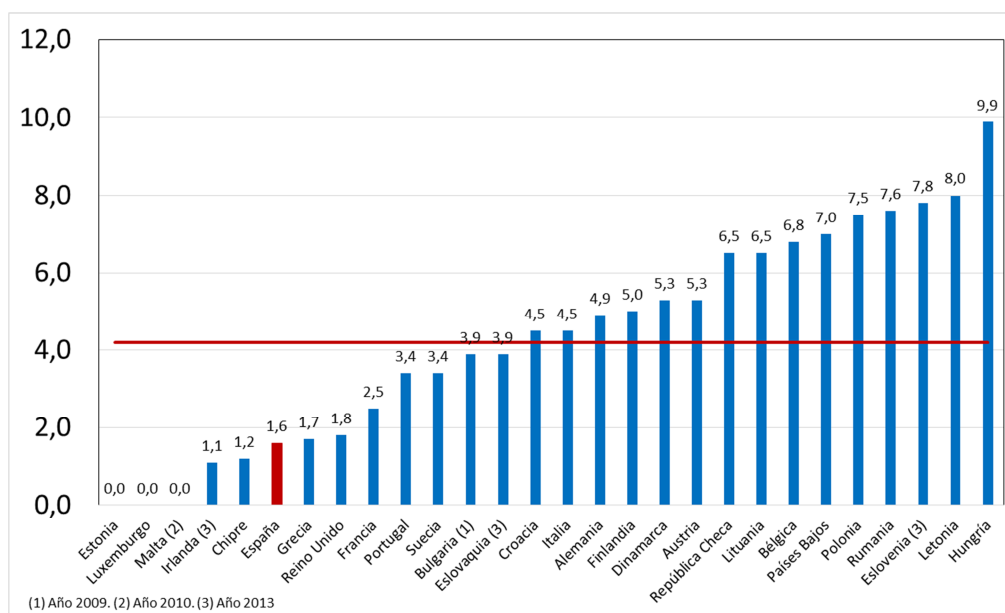


(1) Año 2009. (2) Año 2010. (3) Año 2013

## 2.4.- Accidentes de tráfico en bicicletas.

En la Unión Europea, se ha producido un descenso del 42% en el total de fallecidos entre los años 2005 y 2014. La tasa de fallecidos en la UE por millón de habitantes ha descendido del 6,2 en el año 2005 al 4,2 en el año 2014. España en este periodo ha descendido la tasa del 1,9 en el año 2005 al 1,6 en el año 2014. La tasa de **fallecidos por millón de habitantes fue de 1,6**, por debajo de la media de la UE (**4,2 fallecidos por millón**).

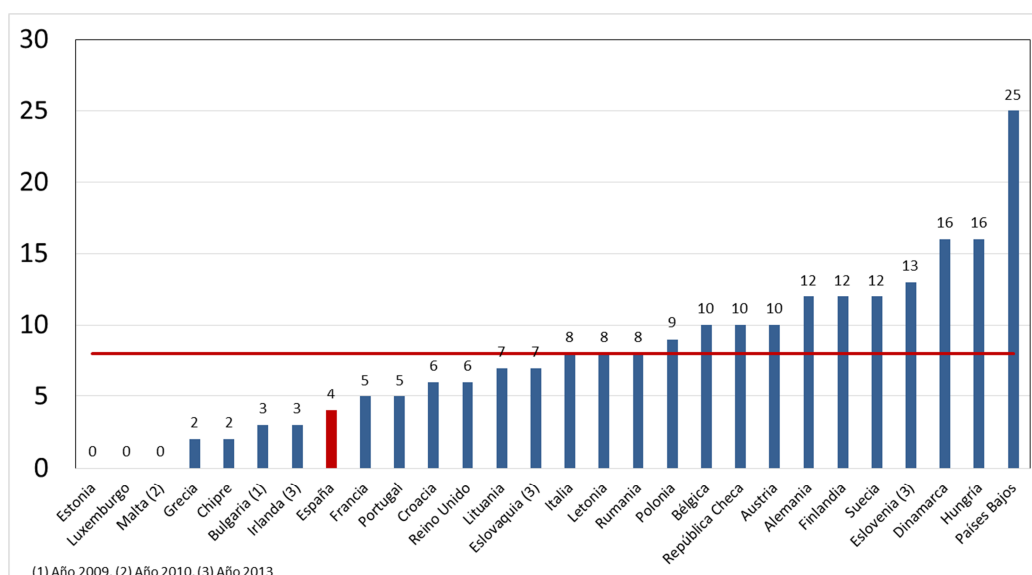
Ilustración 53. Tasa de fallecidos ciclistas por millón de habitantes. Unión Europea, año 2014



**España muestra unas cifras bajas al comparar con otros países de la Unión Europea.** En nuestro país la proporción de fallecidos ciclistas sobre el total de fallecidos por tráfico fue del **4%**, alejada de las cifras que presentaron **Países Bajos (25%)** y **Dinamarca (16%)** y similares a las cifras observadas en **Francia y Portugal (5%)**.

Las diferencias entre países, son debidas en gran medida a hábitos diferentes de movilidad.

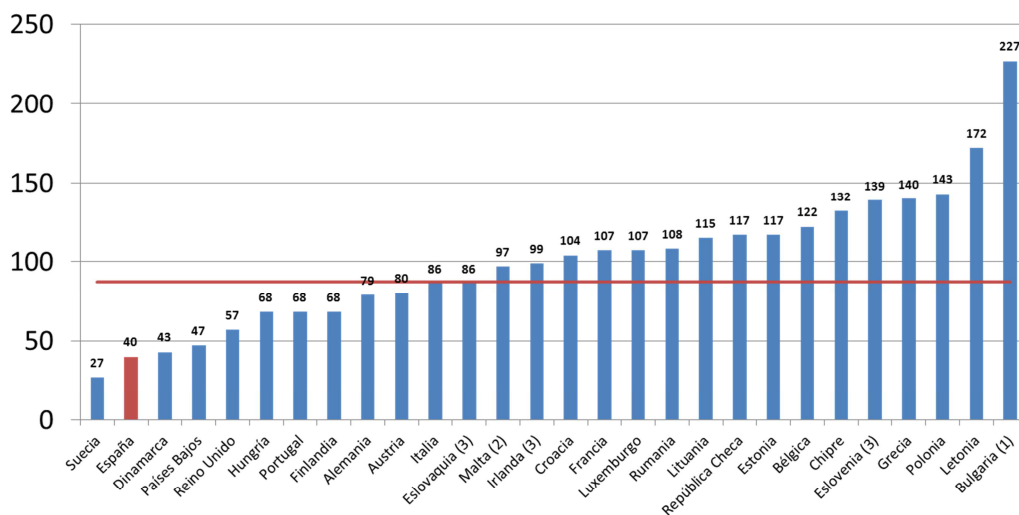
Ilustración 64 Porcentaje de fallecidos peatones. Unión Europea, año 2014 (Valor medio EU 8%)



## 2.5.- Accidentes de tráfico en jóvenes (18 a 24 años).

En la Unión Europea, se ha producido un descenso del 42% en el total de fallecidos entre los años 2005 y 2014. Este descenso se ha visto en la mayoría de los países, siendo **España el país que ha presentado la mayor reducción (82%)**. La tasa de fallecidos por millón de habitantes en **España fue de 40 (ocupando nuestro país la segunda posición)** y la media de la UE de 87 fallecidos por millón.

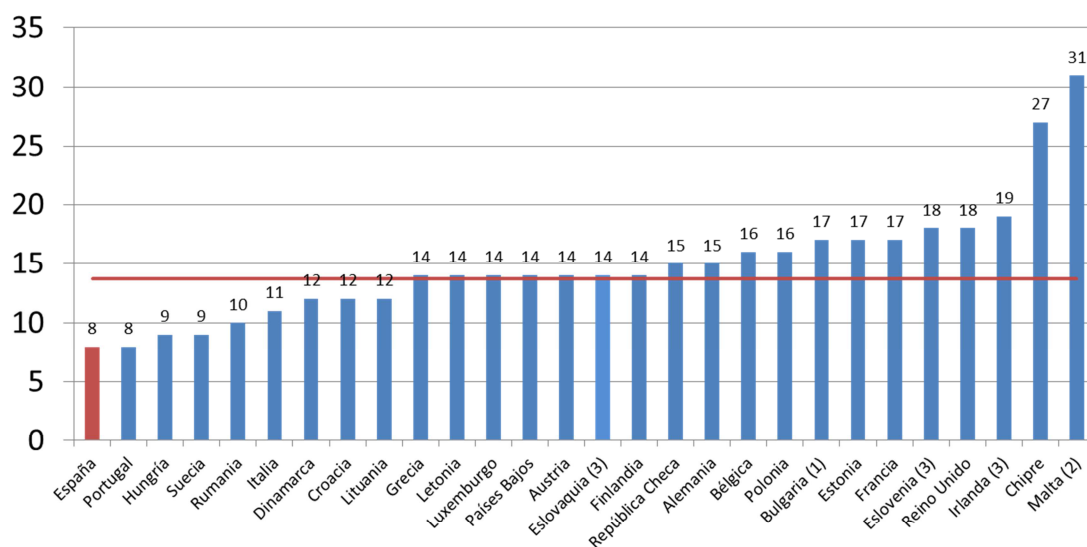
Ilustración 75 Tasa de fallecidos jóvenes (18 a 24) por millón de habitantes. Unión Europea, año 2014



(1) Año 2009. (2) Año 2010. (3) Año 2013

**España muestra la proporción más baja (8%) de fallecidos de la UE**, la media para el conjunto de los países fue de 13,7%. En relación al sexo, los varones supusieron el 80% del total de los fallecidos en este grupo de edad.

Ilustración 16 Porcentaje de fallecidos jóvenes. Unión Europea, año 2014 (Valor medio EU 13,7%)

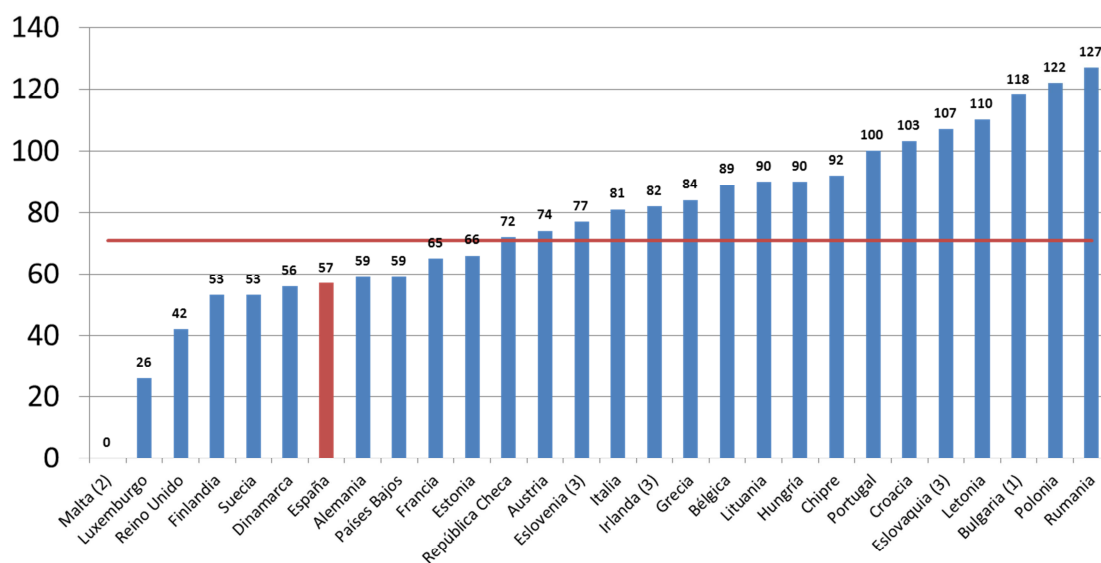


(1) Año 2009. (2) Año 2010. (3) Año 2013

## 2.6.- Accidentes de tráfico en mayores.

El envejecimiento de la población, conlleva un mayor número de conductores mayores, siendo cada vez más necesario investigar sobre los factores que determinan la accidentabilidad en este grupo de edad. Los mayores están involucrados en un número pequeño de accidentes, pero sin embargo el riesgo de fallecer es elevado, posiblemente por la fragilidad y la tolerancia reducida a las lesiones. En la década 2005-2014 se ha reducido en un 21% los fallecidos en este grupo de edad. La **tasa de fallecidos por millón de habitantes en España fue de 57 (ocupando nuestro país la sexta posición)**, siendo la tasa de la UE de 71 por millón de habitantes.

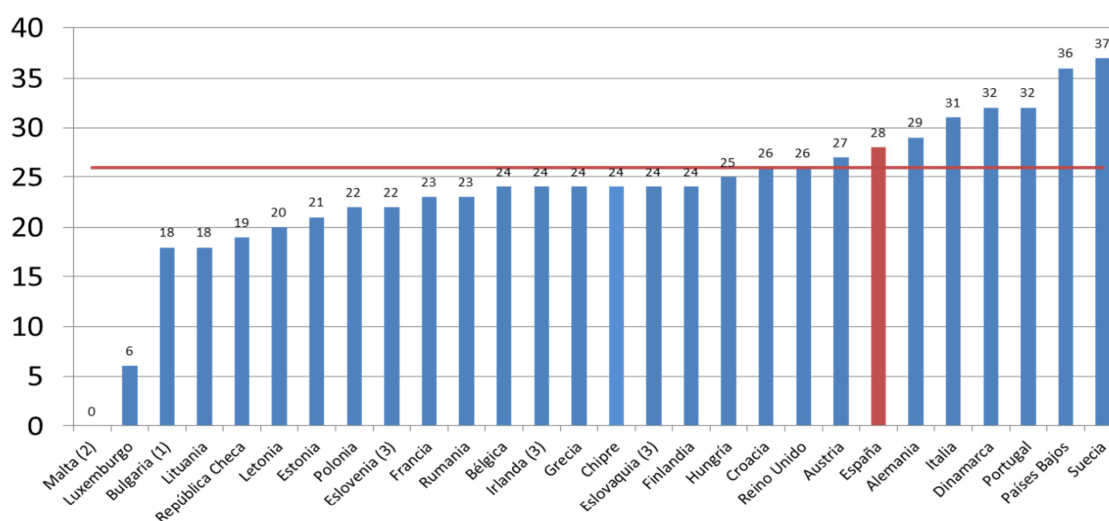
Ilustración 87 Tasa de fallecidos mayores por millón de habitantes. Unión Europea, año 2014



(1) Año 2009. (2) Año 2010. (3) Año 2013

España muestra una proporción alta en el conjunto de la UE, representando los mayores el 28% del total de fallecidos, superado únicamente por 6 países, siendo Suecia (36%) y Países Bajos (36%) los que han mostrado las cifras más elevadas.

Ilustración 9 Porcentaje de fallecidos jóvenes. Unión Europea, año 2014 (Valor medio EU 26%)



(1) Año 2009. (2) Año 2010. (3) Año 2013