



Balance de Seguridad Vial - Verano 2016

Durante el verano han fallecido 253 personas en accidentes de tráfico

- En julio y agosto se han registrado 85 millones de desplazamientos por carretera, 4 millones más que el verano pasado
- El 31% de las víctimas mortales ocurrieron en los tramos de especial peligrosidad identificados por la DGT
- 30 de los fallecidos en turismo o furgoneta no hacían uso del cinturón de seguridad y tres de los usuarios de vehículos de dos ruedas no llevaban casco

1 de septiembre de 2016.- Durante los meses de julio y agosto han fallecido en las carreteras españolas 253 personas, 27 víctimas mortales más que en el mismo periodo del año pasado, lo que representa un incremento del 12%, con datos provisionales, contabilizados a 24 horas y referidos solo a accidentes ocurridos en vías interurbanas.

Respecto del verano de 2015, las Comunidades Autónomas que han tenido aumento del número de víctimas mortales han sido: Comunitat Valenciana (+12), Illes Balears (+8), Aragón y Asturias (+5), Castilla-La Mancha y Comunidad de Madrid (+4), Galicia y Castilla y León (+3), Región de Murcia (+2), Extremadura y La Rioja (+1).

La mayoría de las víctimas mortales han fallecido en vías secundarias (78% del total de fallecidos). Respecto de 2015 aumenta el número de víctimas mortales entre los usuarios de bicicletas, motocicletas, turismos y camiones.

La edad media de los turismos en los que se desplazaban las víctimas mortales fue 13,4 (superior a los 11,4 de los vehículos de las víctimas mortales en 2015).

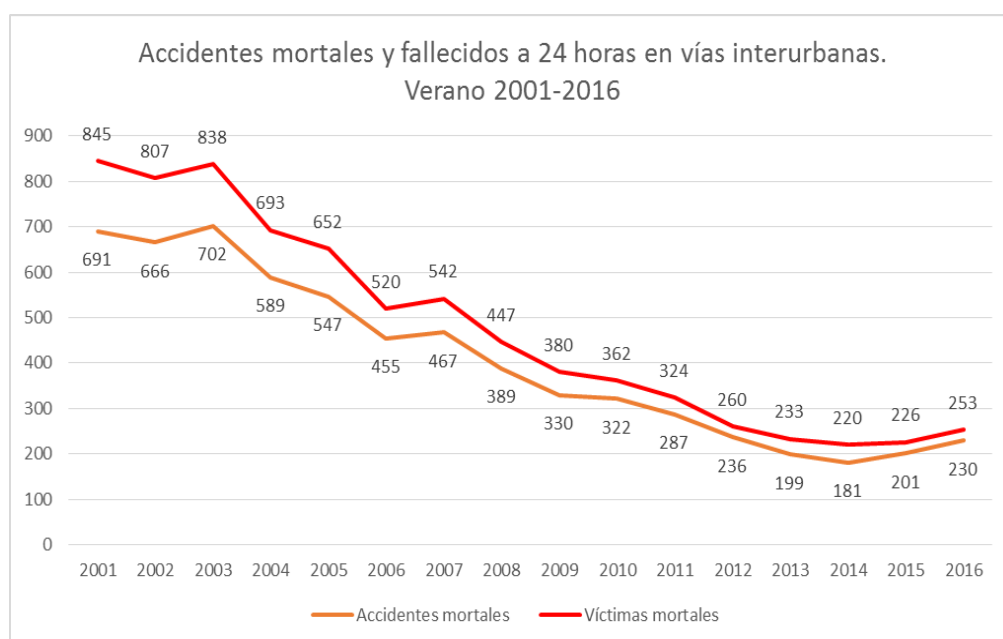
El 31% de las víctimas mortales han ocurrido en tramos peligrosos de vía secundaria identificados como tramos INVIVE (para especial vigilancia de la velocidad).

Estos datos cabe integrarlos en un contexto donde se han registrado: tanto un mayor número de turistas (+9,3% respecto julio de 2015. Datos: Encuesta Frontur difundida por el INE), como un mayor número de desplazamientos de largo recorrido, casi un +5%.

El número de accidentes mortales ha sido de 230, 29 más que en el verano anterior. En el caso de los heridos que han requerido ingreso hospitalario, han sido 1.136.

En concreto, en julio se produjeron 113 accidentes mortales en los que fallecieron 123 personas, seis más que en julio del año pasado. Asimismo, en el mes de agosto se registraron 117 accidentes en los que perdieron la vida 130 personas, 17 más que en agosto de 2015.

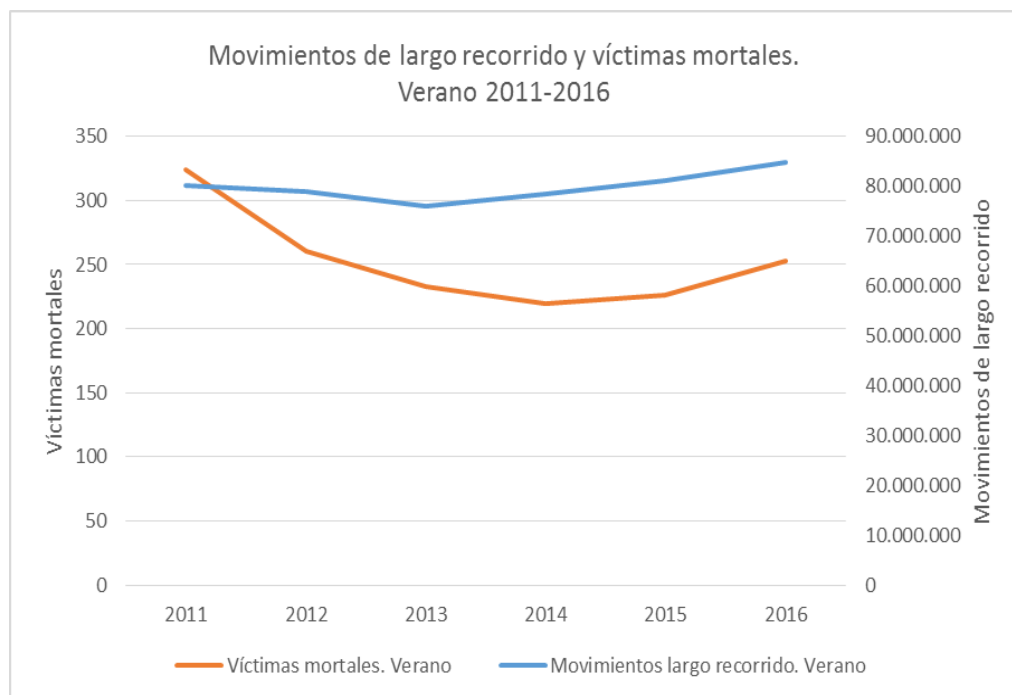
Gráfico de víctimas mortales en verano



La Dirección General de Tráfico (DGT) continuará promoviendo campañas y redoblando esfuerzos para intensificar las medidas de vigilancia sobre los principales factores de riesgo de producción de accidentes, como son: el consumo de alcohol o drogas, las distracciones, excesos de velocidad, adelantamientos antirreglamentarios, distancia de seguridad, prioridades de paso y por su puesto se seguirá insistiendo en la promoción y vigilancia de uso de los elementos de seguridad (casco, cinturón y sistemas de retención infantil).

Movilidad

Durante los meses de julio y agosto se han producido 85 millones de desplazamientos de largo recorrido por nuestras carreteras, lo que supone un aumento del 4,6% sobre los desplazamientos que hubo el verano pasado (81,1 millones), es decir que este verano se han producido casi 4 millones más.



Record de turistas en España

Los últimos datos del Instituto Nacional de Estadística apuntan a que el número de turistas que han visitado España ha crecido un 11,17%, alcanzando los 42,4 millones en los primeros siete meses del año. En el mes de julio nos visitaron 9,6 millones de turistas, un 9,3% más, casi dos millones de ellos por carretera.

Siniestralidad en Europa

En los países de nuestro entorno europeo, se registran aumentos importantes en Reino Unido (+13%) y los países nórdicos (+18% en Dinamarca y +13% en Suecia). Francia registra hasta julio un aumento del 1%, y Alemania un descenso del 9%.



| País | Periodo | 2015 | 2016 | % Var. |
|-------------|-------------|-------|-------|--------|
| Reino Unido | Enero-marzo | 380 | 430 | 13% |
| Francia | Enero-julio | 1.893 | 1.921 | 1% |
| Alemania | Enero-junio | 1.594 | 1.450 | -9% |
| Dinamarca | Enero-julio | 93 | 110 | 18% |
| Bélgica | Enero-marzo | 133 | 134 | 1% |
| Holanda | n.d. | n.d. | n.d. | n.d. |
| Suecia | Enero-julio | 134 | 152 | 13% |
| Italia | n.d. | n.d. | n.d. | n.d. |

Vigilancia y control de la circulación

En estos dos meses de verano la DGT ha desplegado una intensa actividad de vigilancia y control de la circulación a través de diferentes campañas, con especial atención a los tramos, de carreteras secundarias, identificados como más peligrosos.

Campaña condiciones de los vehículos

La primera de estas campañas tuvo como objetivo la intensificación de la vigilancia sobre las **condiciones de los vehículos** que circulan por nuestras carreteras. El riesgo de fallecer o sufrir una lesión con hospitalización aumenta con la antigüedad del vehículo, de ahí que el mantenimiento del mismo sea esencial para realizar un desplazamiento seguro. Esta campaña se realizó del 11 al 17 de julio. Se controlaron 175.000 vehículos y se detectaron deficiencias en 10.600 de ellos.

Campaña drogas-alcohol

Coincidiendo con el puente del 15 de agosto y la proliferación de fiestas por toda la geografía, Tráfico incrementó los controles preventivos de **alcohol y drogas** entre los conductores.

En los días 12 a 14 de agosto, 1.785 conductores fueron denunciados por los agentes de la Agrupación de Tráfico de la Guardia Civil (ATGC) por conducir habiendo consumido alcohol o drogas. De ellos, 333 por dar positivo a drogas y 1.452 por alcohol. En total se realizaron 82.136 pruebas.

De los 899 conductores sometidos al test salival para comprobar la presencia de drogas en su organismo, 333 resultaron positivas, es decir el

37% del total. Como viene siendo habitual, entre las drogas más consumidas están el cannabis, la cocaína, las anfetaminas, metanfetaminas y opiáceos.

La DGT en los primeros cinco meses del año ha realizado 33.324 pruebas para detección de drogas de las cuales resultaron positivas 11.849, es decir el 35,6 %.

De alcohol, a lo largo de este año, se han realizado 2,1 millones de pruebas, resultando positivas el 1,39%.

Campaña velocidad

La semana del 22 al 28 de agosto se incrementó la vigilancia sobre el cumplimiento de los límites de **velocidad** tanto en vías de alta capacidad como en las carreteras convencionales. Los agentes de la ATGC controlaron la velocidad de 502.473 vehículos. Se denunció a 31.104 conductores por excesos de velocidad. El 65% de las infracciones detectadas fueron en carreteras convencionales y el 35% en las vías de alta capacidad (autovía y autopista).

Señalización de los 300 tramos más peligrosos

La DGT está instalando señalización vertical fija en los primeros 300 tramos identificados como los más peligrosos de carreteras convencionales de ámbito DGT, donde se han comprobado mayores efectos combinados de excesos de velocidad (que en algunos casos superan los 30 km/h) accidentalidad y mortalidad en el quinquenio 2010-2014.

Esta es la señal que se está instalando debajo de la de limitación genérica de velocidad:



Estos tramos están siendo sometidos a mayor control y vigilancia con medios policiales o automáticos.

Información del tráfico

En los meses de julio y agosto el Servicio de Información sobre el estado de la circulación de la DGT ha realizado un total de casi 12.000 conexiones con emisoras de radio y televisiones, informando de las incidencias que se registraban en las carreteras y que en alguna forma afectaban a la normal circulación, lo que supone unas 20 horas de información.

Características de la accidentalidad

Por tipo de usuario: En el verano de 2016 los fallecidos en turismos han sido 132, que representa el 52% de los fallecidos. Las víctimas mortales en motocicleta han sido 55, los ciclomotoristas fallecidos fueron 4, 6 ciclistas y 18 peatones.

Respecto del verano de 2015 se han producido reducciones en el número de fallecidos en furgoneta (8 menos) y ciclomotor (4 menos). Por el contrario, se han producido aumentos en turismo (12 más), motocicleta (10 más), camiones (8 más) y bicicleta (1 más).

Victimas mortales por tipo de usuarios

| Tipo de Vehículo | 2011 | 2012 | 2013 | 2014 | 2015 | 2016 | Dist % 2016 | Diferencias 2016/2015 |
|-----------------------|------------|------------|------------|------------|------------|------------|----------------|--------------------------|
| Bicicleta | 11 | 12 | 9 | 9 | 5 | 6 | 2% | 1 |
| Ciclomotor | 8 | 8 | 10 | 2 | 8 | 4 | 2% | -4 |
| Motocicleta | 59 | 39 | 48 | 37 | 45 | 55 | 22% | 10 |
| Turismo | 177 | 148 | 113 | 119 | 120 | 132 | 52% | 12 |
| Furgoneta | 14 | 13 | 3 | 26 | 18 | 10 | 4% | -8 |
| Camión hasta 3.500 kg | 1 | 2 | 1 | 1 | 1 | 4 | 2% | 3 |
| Camión más 3.500 kg | 13 | 10 | 8 | 5 | 9 | 14 | 6% | 5 |
| Autobús | 0 | 0 | 9 | 0 | 0 | 0 | 0% | 0 |
| Peatón | 26 | 17 | 21 | 19 | 18 | 18 | 7% | 0 |
| Otro vehículo | 15 | 11 | 11 | 2 | 2 | 6 | 2% | 4 |
| Sin especificar | 0 | 0 | 0 | 0 | 0 | 4 | 2% | 4 |
| Total | 324 | 260 | 233 | 220 | 226 | 253 | 100% | 27 |

⁽¹⁾ No se calculan los porcentajes al ser el número de efectivos inferior a 100.

- **La edad media de los vehículos** donde viajaban los fallecidos sigue incrementándose respecto a la del verano del año pasado. En el caso de los turismos han aumentado su antigüedad en dos años más, llegando a los 13,4 años. En las motos y furgonetas se ha reducido la antigüedad. Las motos pasan de 11,23 a 8,56 y las furgonetas de 12,58 a 9 años de antigüedad.



- **Tipo de vía:** Aumentan en 32 los fallecidos en carreteras convencionales, pasando de las 165 personas fallecidas el verano pasado a las 197 de este año. Estas carreteras que solo tienen un carril en cada sentido, siguen siendo las que mayor número de víctimas registra (78%), frente a las autovías y autopistas, que este verano han dejado cinco víctimas mortales menos (56) que en 2015.
- **Tipo de accidente:** Las salidas de la vía siguen siendo el tipo de accidente más frecuente con 103 víctimas mortales. En colisiones frontales han fallecido 54 personas, 51 en otro tipo de colisiones entre vehículos y 22 en atropellos a peatón.
- **Por grupo de edad:** La franja de edad con mayor número de fallecidos de tráfico durante este verano ha sido el de 35 a 44 años con 54 víctimas mortales, seguido del de entre 45 y 54 años con 46 fallecidos.

Destaca también el fallecimiento de 8 niños de edades inferiores a 15 años y 26 jóvenes de entre 15 y 24 años.

- **Accesorios de seguridad.** Hay que destacar que 28 de los fallecidos en turismo (21%) y 2 de los que viajaban en furgoneta no utilizaba el cinturón de seguridad en el momento del accidente.

En el caso de los usuarios de motocicleta 2 de los 55 fallecidos no utilizaban casco.

Respecto a los usuarios de bicicleta 1 de los 6 fallecidos que se desplazaban en bici iban sin casco.

Provisionalidad de la información

La información que se utiliza para la elaboración de los informes en las primeras 24 horas de haber sucedido un accidente es susceptible de ser modificado con posterioridad, cuando los equipos de atestados de las policías de tráfico realizan la oportuna investigación en profundidad del accidente.

Por ello, que debe de considerarse esta información como enteramente provisional.



Atención a las víctimas de accidentes de tráfico

Para todas las personas que han sufrido un accidente de tráfico, y para sus familiares, la DGT tiene en funcionamiento desde el año pasado un servicio de atención a víctimas de accidentes de tráfico.

Cada una de las Jefaturas Provinciales de Tráfico cuenta con una Unidad de atención a las víctimas en las que se ofrece asesoramiento e información jurídico, social, laboral, o psicológico en momentos tan críticos como es un accidente de tráfico. Desde su comienzo, las distintas unidades han atendido a más de 50.000 personas.

Todas las personas que necesiten de este servicio, simplemente tienen que llamar al 060 o al teléfono de su Jefatura Provincial de Tráfico.