

# **EL MOBILIARIO URBANO**

**LOS OBSTÁCULOS EN EL CAMINO  
DE UNA PERSONA SORDOCIEGA**

Juan tiene sordoceguera parcial.  
Eso quiere decir que no ve ni oye bien y le da problemas a la hora de comunicarse, orientarse o moverse.  
Nos desplazaremos con él por la ciudad para conocer las dificultades que encuentra en su camino.





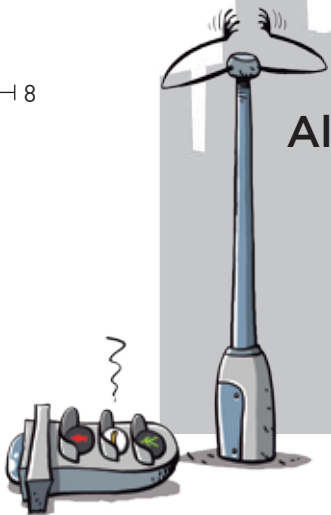
Mover el mobiliario urbano de su lugar habitual dificulta a las personas sordociegas orientarse en la calle.





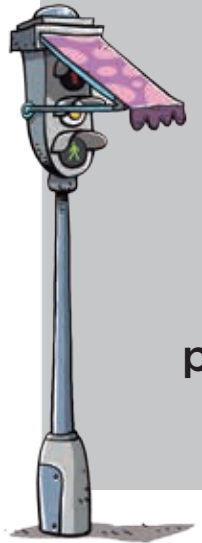
Los elementos táctiles ayudan a identificar los contenedores a las personas con sordoceguera.





Al abrir la puerta de los garajes hay que procurar que no moleste a las personas que pasan por la acera.





Cuando los toldos de los comercios no están a la misma altura pueden ser peligrosos para los peatones.





Quando haya elementos que estén ubicados en lugares poco habituales es necesario prestar ayuda a las personas con más dificultades.



# ¿Cómo se comunican las personas con sordoceguera?



Las personas con sordoceguera para comunicarse emplean multitud de sistemas de comunicación, en función de las características particulares de cada persona, pero quizás el sistema más extendido sea el uso de la lengua de signos apoyada en las manos o lengua de signos táctil.



Las diferentes lenguas de signos utilizadas en España están legalmente reconocidas como lengua de las personas sordas, con discapacidad auditiva y sordociegas que libremente decidan utilizarla desde el año 2007, al mismo tiempo que se regularon los medios de apoyo a la comunicación oral de las personas sordas, con discapacidad auditiva y sordociegas.



La lengua de signos apoyada en las manos, igual que la lengua de signos, es un forma de comunicación no alfabética, es decir que tiene un signo para representar cada objeto o idea y no consiste en deletrear cada palabra.

La lengua de signos apoyada requiere una adaptación de la lengua de signos, para que las características visuales de esta lengua, puedan ser percibidas en la medida de lo posible, por medio del tacto.

Para comunicarse, la persona con sordoceguera se coloca frente a la persona con la que se va a comunicar y apoya sus manos en las de ella, para identificar la configuración de los signos y percibir la orientación y el movimiento de las manos.

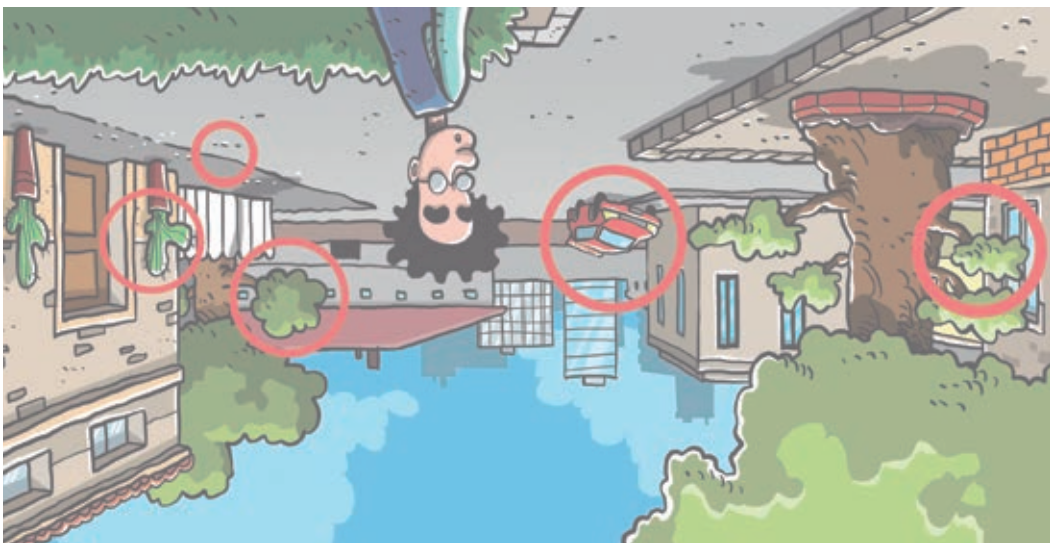
Otros métodos de comunicación empleados por las personas con sordoceguera son, por ejemplo, el dactilológico en palma, el Braille o el Bimodal, entre otros.



# Actividad

Evitando peligros. Señala los elementos que pueden ser peligrosos para una persona sordociega.





Solución actividad

**DIRECCIÓN Y COORDINACIÓN:**  
Raquel Esther Navas Hernández  
Elena Torres Jaramillo

**REALIZACIÓN:**  
Arturo Iglesias y Elena Torres  


**GUIÓN:**  
Carolina Iglesias

**ILUSTRACIÓN:**  
Xosé Tomás

**EDICIÓN WEB:**  
ArtisMedia

**DISEÑO GRÁFICO:**  
Patricia Portela

**SIGNADO:**  
Elena Torres

**VOZ:**  
Carlos Paz Otero



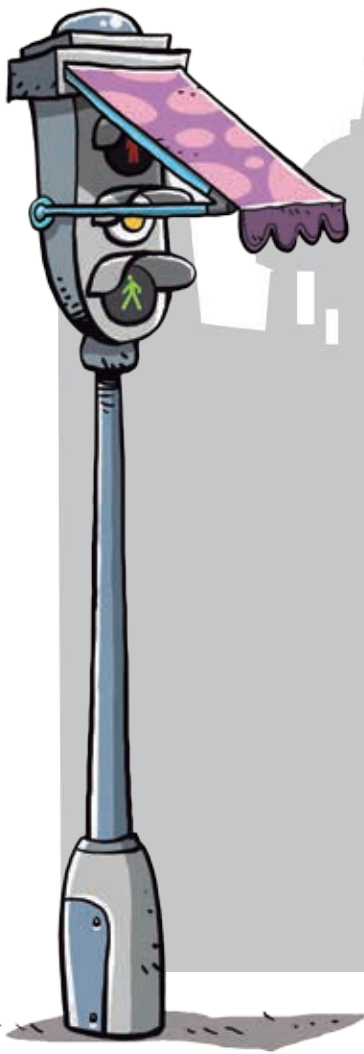
Edbn  
European  
Deafblind  
Network



**FESOCE**  
Federación  
Española  
de Sordoceguera  
Declarada de utilidad pública



porunferrado  
EDUCACIÓN



MINISTERIO  
DEL INTERIOR



*Dirección General  
de Tráfico*