

Accidentalidad mortal en vías interurbanas
SEMANA SANTA 2021
(Cómputo de los fallecidos a 24 horas)
Datos provisionales

Observatorio Nacional de Seguridad Vial
6 de Abril de 2021



MINISTERIO
DEL INTERIOR





MINISTERIO
DEL INTERIOR

DGT
Dirección General
OBSERVATORIO NACIONAL DE
SEGURIDAD VIAL



Contenido

1. Accidentes mortales, fallecidos y heridos hospitalizados en vías interurbanas. Semana Santa 2020-2021	4
2. Evolución de la accidentalidad mortal en vías interurbanas en el periodo de Semana Santa.....	4
3. Fallecidos (24 horas) en vías interurbanas y movimientos de largo recorrido.....	6
4. Fallecidos (24 horas) en accidentes en vías interurbanas según tipo de vía.	7
5. Fallecidos (24 horas) en vías interurbanas según día del accidente.	7
6. Fallecidos (24 horas) en vías interurbanas según provincia en la que ocurrió el accidente.	8
7. Fallecidos (24 horas) en vías interurbanas según Comunidad Autónoma en la que ocurrió el accidente.	9
8. Fallecidos (24 horas) en accidentes en vías interurbanas según tramo horario.....	10
9. Fallecidos (24 horas) en accidentes en vías interurbanas según tipo de accidente.	11
10. Fallecidos (24 horas) en accidentes en vías interurbanas según medio de desplazamiento.	12
11. Fallecidos (24 horas) en accidentes en vías interurbanas según sexo.....	14
12. Fallecidos (24 horas) en accidentes en vías interurbanas según grupo de edad.....	14
13. Fallecidos (24 horas) en accidentes en vías interurbanas. Utilización de accesorios de seguridad.....	15
FUENTES DE INFORMACIÓN.....	16
DEFINICIONES.....	16
RELACIÓN DE TABLAS Y GRÁFICOS.....	17



1. Accidentes mortales, fallecidos y heridos hospitalizados en vías interurbanas. Semana Santa 2020-2021

Los accidentes mortales en vías interurbanas en la Semana Santa de 2021 (desde las 15:00 horas del 26 de marzo a las 23:59 horas del 5 de abril) fueron 32, en los que hubo 32 fallecidos.

Respecto de la Semana Santa de 2019 (desde las 15:00 horas del 12 de abril a las 23:59 horas del 22 de abril) ha habido 5 fallecidos más y 5 accidentes mortales más. Respecto a la Semana Santa de 2020 (desde las 15:00 horas del 3 de abril a las 23:59 horas del 13 de abril) ha habido 20 fallecidos más.

Tabla 1. Accidentes mortales y fallecidos en vías interurbanas. Semana Santa 2019-2021

	2019	2020	2021	Dif Nº 2021/2020	Dif Nº 2021/2019
Accidentes mortales	27	8	32	24	5
Fallecidos	27	12	32	20	5
Heridos hospitalizados	126	14	97	83	-29

2. Evolución de la accidentalidad mortal en vías interurbanas en el periodo de Semana Santa.

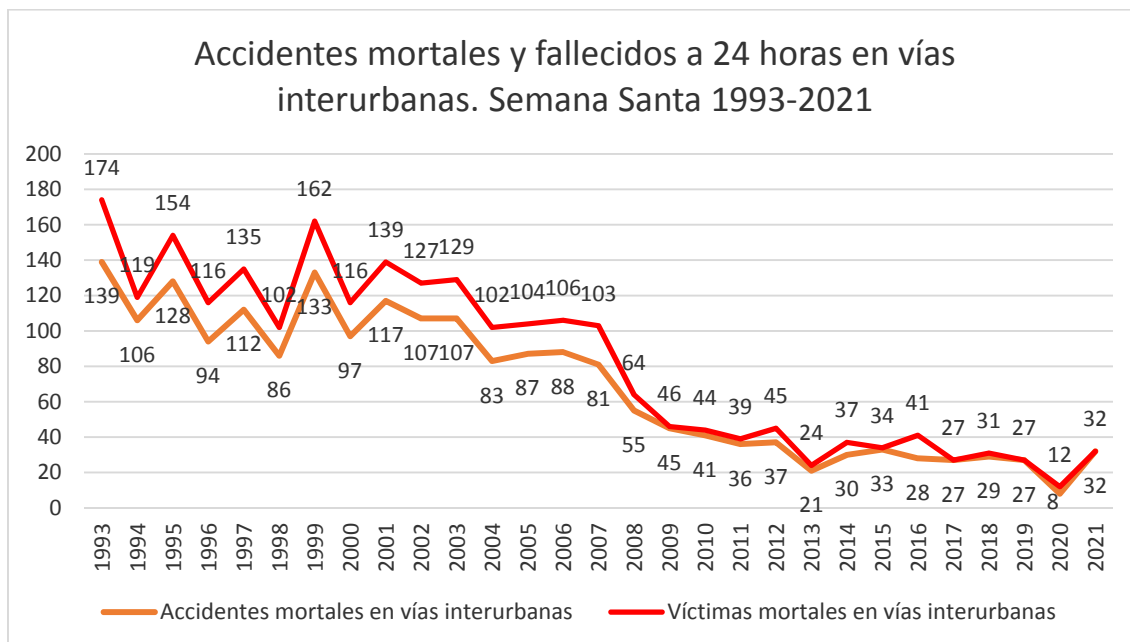
El número de fallecidos en 2021 ha sido superior al registrado en los últimos 4 años (2017-2020). El mínimo histórico se registró en 2020 con 12 fallecidos -durante el primer estado de alarma por COVID-19-, que suponía la mitad de fallecidos del anterior mínimo histórico, en 2013, con 24 fallecidos.

Tabla 2. Accidentes mortales y fallecidos en vías interurbanas en el periodo de Semana Santa. 1993-2021

	1993	1994	1995	1996	1997	1998	1999		
Accidentes mortales	139	106	128	94	112	86	133		
Fallecidos	174	119	154	116	135	102	162		
	2000	2001	2002	2003	2004	2005	2006		
Accidentes mortales	97	117	107	107	83	87	88		
Fallecidos	116	139	127	129	102	104	106		
	2007	2008	2009	2010	2011	2012	2013		
Accidentes mortales	81	55	45	41	36	37	21		
Fallecidos	103	64	46	44	39	45	24		
	2014	2015	2016	2017	2018	2019	2020	2021	Dif Nº 2021/2020
Accidentes mortales	30	33	28	27	29	27	8	32	24
Fallecidos	37	34	41	27	31	27	12	32	20



Gráfico 1. Accidentes mortales y fallecidos en vías interurbanas en el periodo de Semana Santa. 1993-2021.



3. Fallecidos (24 horas) en vías interurbanas y movimientos de largo recorrido.

En la Semana Santa de 2021 ha habido 8.114.823 desplazamientos, lo que supone un 45,6% menos que en la de 2019. A su vez, los movimientos de acceso a ciudades han descendido un 23,6% respecto a 2019.

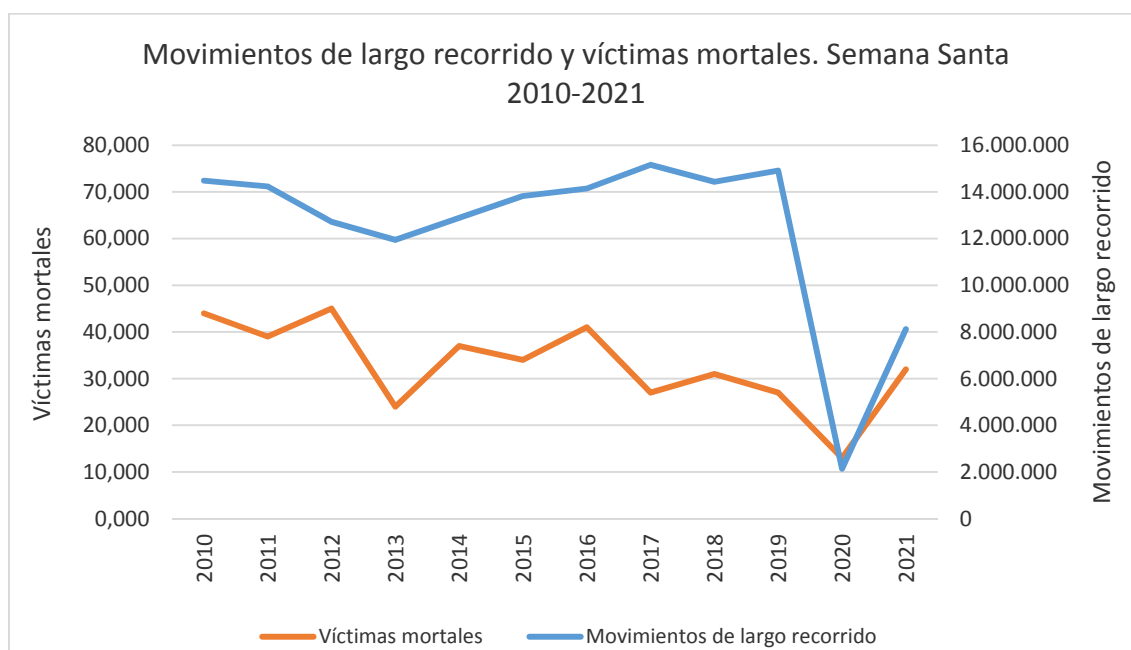
Respecto a la proporción de vehículos pesados en el total de movimientos de largo recorrido, se sitúa en el 22,2% en 2021, frente al 10,8% en 2019. En 2020 fue del 51,7%.

Tabla 3. Fallecidos (24h) en vías interurbanas y movimientos de largo recorrido. 2009-2020.

	2011	2012	2013	2014	2015	2016
Movimientos de largo recorrido	14.235.717	12.719.396	11.942.829	12.884.612	13.822.152	14.146.027
Fallecidos	39	45	24	37	34	41

	2017	2018	2019	2020	2021	Dif 2021/2020	Dif 2021/2019
Movimientos de largo recorrido	15.158.726	14.433.642	14.913.568	2.139.608	8.114.823	279,3%	-45,6%
Fallecidos	27	31	27	12	32	20	5

Gráfico 2. Accidentes mortales y fallecidos en vías interurbanas en el periodo de Semana Santa. 2010-2021.





4. Fallecidos (24 horas) en accidentes en vías interurbanas según tipo de vía.

Durante la Semana Santa de 2021 ha habido 10 fallecidos en autopista y autovía, y 22 en el resto de carreteras. De este modo, 3 de cada 10 fallecidos se registraron en autopistas y autovías, proporción solo superada en 2016 de los años representados en la tabla inferior.

Tabla 4. Fallecidos en vías interurbanas según tipo de vía. 2014-2021

Fallecidos (24h)	2014	2015	2016	2017	2018	2019	2020	2021	Dif. 2021/2020	Dif. 2021/2019
Autopista y autovía	5	8	20	2	9	7	3	10	7	3
Resto Vías	32	26	21	25	22	20	9	22	13	2
Total	37	34	41	27	31	27	12	32	20	5

5. Fallecidos (24 horas) en vías interurbanas según día del accidente.

El día con mayor número de fallecidos fue el sábado 27 de marzo, con 9 fallecidos en 9 accidentes mortales, seguido del viernes 2 de abril con 5 fallecidos. En dos días no se registraron fallecidos (miércoles 31 de marzo y jueves 1 de abril), frente a 6 días con cero fallecidos en 2020, y ningún día con cero fallecidos en 2018 ni en 2019.

Tabla 5. Distribución de los fallecidos por días. 2014-2021

Día	Fallecidos									
	2014	2015	2016	2017	2018	2019	2020	2021	Dif. 2021/2020	Dif. 2021/2019
Viernes (desde las 15 horas)	0	1	3	1	5	1	0	1	1	0
Sábado	8	4	8	3	3	1	2	9	7	8
Domingo	6	2	14	4	2	9	1	4	3	-5
Lunes	5	2	1	0	2	1	4	4	0	3
Martes	1	3	0	2	6	4	1	1	0	-3
Miércoles	0	1	2	1	1	1	4	0	-4	-1
Jueves	2	4	3	6	4	2	0	0	0	-2
Viernes	4	2	5	1	1	3	0	5	5	2
Sábado	1	5	1	3	2	3	0	3	3	0
Domingo	7	6	0	2	3	1	0	1	1	0
Lunes	3	4	4	4	2	1	0	4	4	3
TOTAL	37	34	41	27	31	27	12	32	20	5



6. Fallecidos (24 horas) en vías interurbanas según provincia en la que ocurrió el accidente.

La evolución de las cifras de fallecidos por provincias muestra que, al tratarse de un periodo corto, las variaciones interanuales presentan fluctuaciones grandes.

Tabla 6. Distribución de los fallecidos por provincias. 2014-2021.

Provincia	Fallecidos										
	2014	2015	2016	2017	2018	2019	2020	2021	Dif. 2021/2020	Dif. 2021/2019	
Araba/Álava	0	0	0	1	0	3	0	0	0	0	-3
Albacete	1	0	0	1	0	2	0	0	0	0	-2
Alicante	5	2	1	1	0	0	1	2	1	1	2
Almería	0	1	0	0	0	0	3	1	-2	1	1
Ávila	1	1	0	1	0	1	0	1	1	1	0
Badajoz	0	0	2	0	2	2	0	1	1	1	-1
Illes Balears	0	1	1	1	1	0	0	1	1	1	1
Barcelona	0	4	3	0	4	5	4	2	-2	-3	-3
Burgos	0	0	1	3	2	0	0	0	0	0	0
Cáceres	0	1	0	0	0	0	0	0	0	0	0
Cádiz	0	0	0	1	0	0	0	0	0	0	0
Castellón	0	0	0	0	0	0	0	1	1	1	1
Ciudad Real	0	0	1	1	0	0	0	1	1	1	1
Córdoba	1	1	0	1	1	1	0	0	0	0	-1
A Coruña	0	1	2	0	1	0	0	3	3	3	3
Cuenca	1	1	0	0	0	1	0	0	0	0	-1
Girona	1	0	0	0	0	0	0	0	0	0	0
Granada	0	0	0	0	1	2	0	2	2	2	0
Guadalajara	0	0	0	0	0	0	0	0	0	0	0
Gipuzkoa	0	1	0	0	0	0	0	0	0	0	0
Huelva	3	1	0	0	0	1	0	1	1	1	0
Huesca	2	0	0	1	0	0	0	0	0	0	0
Jaén	0	0	0	0	2	0	1	1	1	0	1
León	2	0	0	1	0	0	0	1	1	1	1
Lleida	1	0	1	0	1	0	1	0	-1	0	0
La Rioja	0	0	0	2	0	0	1	1	0	1	1
Lugo	4	1	0	0	1	0	0	0	0	0	0
Madrid	2	3	1	1	1	1	0	1	1	1	0
Málaga	2	0	1	2	1	0	0	0	0	0	0
Murcia	0	1	1	0	0	0	0	1	1	1	1
Navarra	0	0	1	0	0	1	0	2	2	2	1
Ourense	0	0	0	0	1	0	0	0	0	0	0
Asturias	1	0	0	2	0	0	0	1	1	1	1
Palencia	0	0	2	0	2	0	0	0	0	0	0
Las Palmas	1	1	0	0	0	0	0	0	0	0	0
Pontevedra	0	3	1	2	0	2	0	0	0	0	-2
Salamanca	0	0	0	0	0	0	0	1	1	1	1
S. C.	0	0	1	0	0	2	0	0	0	0	-2
Cantabria	0	1	0	1	0	0	0	0	0	0	0
Segovia	0	1	0	0	0	0	0	0	0	0	0
Sevilla	3	0	2	0	3	0	0	2	2	2	2
Soria	0	0	0	0	2	0	0	0	0	0	0
Tarragona	0	1	13	1	0	2	0	0	0	0	-2
Teruel	0	0	0	0	0	0	0	1	1	1	1
Toledo	3	3	1	1	1	0	0	0	0	0	0
Valencia	2	4	3	1	3	0	1	2	1	2	2
Valladolid	1	0	0	0	0	1	0	1	1	1	0
Bizkaia	0	0	1	0	0	0	0	1	1	1	1
Zamora	0	0	1	0	0	0	0	0	0	0	0
Zaragoza	0	0	0	1	1	0	0	0	0	0	0
Ceuta	0	0	0	0	0	0	0	0	0	0	0
Melilla	0	0	0	0	0	0	0	0	0	0	0
Total	37	34	41	27	31	27	12	32	20	5	5



7. Fallecidos (24 horas) en vías interurbanas según Comunidad Autónoma en la que ocurrió el accidente.

En la Semana Santa de 2021 se han registrado accidentes mortales en 15 de las 17 comunidades autónomas.

La comunidades autónomas con mayor número de fallecidos han sido Andalucía (7), Comunidad Valenciana (5) y Castilla y León (4). Cataluña registra el mayor descenso en el número de fallecidos respecto a 2019, con 5 menos, y la Comunidad Valenciana registra el mayor ascenso respecto a 2019, con 5 fallecidos más.

Tabla 7. Distribución de los fallecidos por comunidades autónomas. 2014-2021.

Comunidad Autónoma	Fallecidos									
	2014	2015	2016	2017	2018	2019	2020	2021	Dif. 2021/2020	Dif. 2021/2019
Andalucía	9	3	3	4	8	4	4	7	3	3
Aragón	2	0	0	2	1	0	0	1	1	1
Asturias, Principado de	1	0	0	2	0	0	0	1	1	1
Baleares, Illes	0	1	1	1	1	0	0	1	1	1
Canarias	1	1	1	0	0	2	0	0	0	-2
Cantabria	0	1	0	1	0	0	0	0	0	0
Castilla-La Mancha	5	4	2	3	1	3	0	1	1	-2
Castilla y León	4	2	4	5	6	2	0	4	4	2
Cataluña	2	5	17	1	5	7	5	2	-3	-5
Extremadura	0	1	2	0	2	2	0	1	1	-1
Galicia	4	5	3	2	3	2	0	3	3	1
Madrid, Comunidad de	2	3	1	1	1	1	0	1	1	0
Murcia, Región de	0	1	1	0	0	0	0	1	1	1
Navarra, Comunidad Foral	0	0	1	0	0	1	0	2	2	1
Rioja, La	0	0	0	2	0	0	1	1	0	1
Comunitat Valenciana	7	6	4	2	3	0	2	5	3	5
País Vasco	0	1	1	1	0	3	0	1	1	-2
Ceuta y Melilla	0	0	0	0	0	0	0	0	0	0
Total	37	34	41	27	31	27	12	32	20	5



8. Fallecidos (24 horas) en accidentes en vías interurbanas según tramo horario.

El tramo con mayor número de fallecidos es el de 14:00 a 19:59 horas, en el que han fallecido 14 personas, 3 personas más que en 2019. A continuación se muestra el resto de tramos horarios de más a menos fallecidos:

- En el tramo de 07:00 a 13:59 horas han fallecido 9 personas. En este tramo horario han fallecido 3 personas menos que en 2019.
- En el tramo de 20:00 a 23:59 horas han fallecidos 6 personas, 3 fallecidos más que en la Semana Santa de 2019.
- Durante la franja horaria nocturna de 0:00 a 06:59 horas han fallecido 3 personas, 2 personas más que el año 2019.

Tabla 8. Distribución de los fallecidos según tramo horario. 2014-2021.

Tramo Horario	Fallecidos									
	2014	2015	2016	2017	2018	2019	2020	2021	Dif. 2021/2020	Dif. 2021/2019
00:00 - 06:59	4	7	17	2	2	1	3	3	0	2
07:00 - 13:59	10	13	7	9	11	12	1	9	8	-3
14:00 - 19:59	18	10	5	12	15	11	1	14	13	3
20:00 - 23:59	5	4	12	4	3	3	7	6	-1	3
Total	37	34	41	27	31	27	12	32	20	5



9. Fallecidos (24 horas) en accidentes en vías interurbanas según tipo de accidente.

En salidas de la vía han fallecido 13 personas, 4 fallecidos se han registrado en colisiones frontales, 4 fallecidos en colisión trasera y múltiple y 5 en otro tipo de colisiones.

Se han notificado 2 peatones fallecidos por atropello.

Tabla 9. Distribución de los fallecidos según tipo de accidente. 2014-2021.

Tipo de accidente	Fallecidos									
	2014	2015	2016	2017	2018	2019	2020	2021	Dif. 2021/2020	Dif. 2021/2019
Colisión frontal	14	3	5	5	5	8	0	4	4	-4
Colisión lateral y frontolateral	2	3	1	1	4	4	0	2	2	-2
Colisión trasera y múltiple	0	2	3	3	3	1	3	4	1	3
Salida de la vía	16	14	26	14	15	11	7	13	6	2
Vuelco	0	1	0	0	0	0	0	1	1	1
Atropello a peatón	1	3	4	2	3	3	2	2	0	-1
Otro tipo	4	8	2	2	1	0	0	6	6	6
Total	37	34	41	27	31	27	12	32	20	5



10. Fallecidos (24 horas) en accidentes en vías interurbanas según medio de desplazamiento.

El número mayor de fallecidos se ha producido en motoristas (usuarios de motocicleta o ciclomotor), con 12 fallecidos, seguidos de usuarios de turismos, con 11 fallecidos. En furgonetas ha habido 3 fallecidos y dos personas han fallecido como peatones. Se ha registrado un fallecido en cada uno de los siguientes medios: bicicleta y en camión de más de 3.500 kg.

Los usuarios vulnerables han supuesto 15 de los 32 fallecidos (casi 1 de cada 2).

Tabla 10. Fallecidos según medio de desplazamiento. 2014-2021.

Medio de desplazamiento	Fallecidos									
	2014	2015	2016	2017	2018	2019	2020	2021	Dif. 2021/2020	Dif. 2021/2019
Peatón	2	5	4	2	2	3	2	2	0	-1
Bicicleta	2	1	1	3	3	1	0	1	1	0
Ciclomotor	0	0	0	0	0	0	0	2	2	2
Motocicleta	7	13	6	7	5	6	0	10	10	4
Vulnerables	11	19	11	12	10	10	2	15	13	5
Turismo	19	12	14	13	19	12	7	11	4	-1
Furgoneta	2	2	0	2	1	2	0	3	3	1
Camión hasta 3.500 kg	2	0	1	0	0	0	1	0	-1	0
Camión más 3.500 kg	3	0	0	0	1	2	2	1	-1	-1
Autobús	0	0	13	0	0	0	0	0	0	0
Otro vehículo	0	1	2	0	0	1	0	2	2	1
Total	37	34	41	27	31	27	12	32	20	5

Los 12 usuarios de motocicleta y ciclomotor fallecidos presentan las siguientes características:

- En 11 de las 12 personas fallecidas, el accidente tuvo lugar en sábado o festivo.
- En 10 de las 12 personas fallecidas, el accidente tuvo lugar en carretera convencional.
- En 11 de las 12 personas fallecidas, el accidente fue una salida de vía, caída o vuelco. Las salidas de vía han supuesto 8 fallecidos.
- 8 de las 12 personas fallecidas tenían una edad entre 30 y 50 años.



MINISTERIO
DEL INTERIOR

DGT
Dirección General
OBSERVATORIO NACIONAL DE
SEGURIDAD VIAL



11. Fallecidos (24 horas) en accidentes en vías interurbanas según sexo.

Esta Semana Santa han fallecido 25 hombres y 4 mujeres por accidente de tráfico, cuatro hombres más y dos mujeres menos que en 2019. De este modo, en 2021 se registra la proporción más elevada de hombres fallecidos frente a mujeres fallecidas de los últimos 8 años.

Tabla 11. Distribución de los fallecidos según sexo. 2014-2021.

Sexo	Fallecidos									
	2014	2015	2016	2017	2018	2019	2020	2021	Dif. 2021/2020	Dif. 2021/2019
Hombre	29	26	25	21	26	21	10	25	15	4
Mujer	8	8	16	6	5	6	2	4	2	-2
Se desconoce	0	0	0	0	0	0	0	3	3	3
Total	37	34	41	27	31	27	12	32	20	5

12. Fallecidos (24 horas) en accidentes en vías interurbanas según grupo de edad.

Los grupos de edad con más fallecidos han sido el grupo de 35 a 44 años y el grupo de 45 a 54 años, con 8 fallecidos en cada grupo. En 2018 y 2019 el máximo de fallecidos se registró en el grupo de 65 y más años.

Tabla 12. Distribución de los fallecidos según grupos de edad. 2014-2021.

Grupo de edad	Fallecidos									
	2014	2015	2016	2017	2018	2019	2020	2021	Dif. 2021/2020	Dif. 2021/2019
Hasta 14 años	1	0	0	0	0	0	0	0	0	0
De 15 a 24 años	3	6	14	3	1	4	1	1	0	-3
De 25 a 34 años	7	6	9	3	5	3	4	3	-1	0
De 35 a 44 años	7	7	5	5	5	5	3	8	5	3
De 45 a 54 años	9	8	6	7	7	4	2	8	6	4
De 55 a 64 años	5	3	2	6	3	4	0	4	4	0
De 65 y más	5	4	5	3	10	7	2	4	2	-3
Desconocido	0	0	0	0	0	0	0	4	4	4
Total	37	34	41	27	31	27	12	32	20	5



13. Fallecidos (24 horas) en accidentes en vías interurbanas. Utilización de accesorios de seguridad.

En el caso de los turismos, 2 de los 11 fallecidos no utilizaban cinturón de seguridad. Los 12 motoristas fallecidos hacían uso del casco.

Tabla 13. Fallecidos en vías interurbanas sin utilizar accesorios de seguridad. 2014-2021.

Tipo de vehículo	Fallecidos sin utilizar accesorios de seguridad							
	2014	2015	2016	2017	2018	2019	2020	2021
Bicicleta	0	1	1	1	1	1	0	0
Ciclomotor	0	0	0	0	0	0	0	0
Motocicleta	0	0	0	0	0	0	0	0
Turismo	3	3	3	5	2	3	4	2
Furgoneta	1	0	0	1	0	0	0	0
Turismo + Furgoneta	4	3	3	6	2	3	4	2

Tabla 14. Fallecidos en vías interurbanas. 2014-2021.

Tipo de vehículo	Total fallecidos							
	2014	2015	2016	2017	2018	2019	2020	2021
Bicicleta	2	1	1	3	3	1	0	1
Ciclomotor	0	0	0	0	0	0	0	2
Motocicleta	7	13	6	7	5	6	0	10
Turismo	19	12	14	13	19	12	7	11
Furgoneta	2	2	0	2	1	2	0	3
Turismo + Furgoneta	21	14	14	15	20	14	7	14



FUENTES DE INFORMACIÓN

Registro Nacional de Víctimas de Accidentes de Tráfico.

El Registro Nacional de Víctimas de Accidentes de Tráfico (regulado en la Orden INT/2223/2014, de 27 de octubre, por la que se regula la comunicación de la información al Registro Nacional de Víctimas de Accidentes de Tráfico) contiene los datos correspondientes a los accidentes de tráfico con víctimas, entendidos como aquellos en los que al menos una de las personas implicadas ha resultado herida.

Los datos son comunicados al registro por los agentes de la autoridad encargados de la vigilancia y el control del tráfico. En el caso de las Comunidades Autónomas de Cataluña y el País Vasco, los datos son enviados por las autoridades autonómicas competentes en materia de tráfico.

Provisionalidad de la información.

Los datos referentes a 2020 y 2021 son provisionales. Los de años anteriores corresponden a información consolidada.

La información que se utiliza para la elaboración de los informes en las primeras 24 horas de haber sucedido un accidente es susceptible de ser modificada con posterioridad, cuando los equipos de atestados de las policías de tráfico realizan la oportuna investigación en profundidad del accidente. Es por ello que debe de considerarse esta información como enteramente provisional.

Además muchos de los indicadores de este tipo de informes tienen un número pequeño de ocurrencias, por lo que están sometidos a una gran variabilidad.

DEFINICIONES

Accidente mortal en vía interurbana: Accidente de circulación en el que al menos una persona ha resultado fallecida en las primeras 24 horas. Se excluyen los accidentes ocurridos en zona urbana y travesía.

Fallecido: Persona que a consecuencia del accidente fallece dentro de las primeras 24 horas.



RELACIÓN DE TABLAS Y GRÁFICOS

Tabla 1. Accidentes mortales y fallecidos en vías interurbanas. Semana Santa 2019-2021	4
Tabla 2. Accidentes mortales y fallecidos en vías interurbanas en el periodo de Semana Santa. 1993-2021	4
Tabla 3. Fallecidos (24h) en vías interurbanas y movimientos de largo recorrido. 2009-2020....	6
Tabla 4. Fallecidos en vías interurbanas según tipo de vía.2014-2021.....	7
Tabla 5. Distribución de los fallecidos por días. 2014-2021.....	7
Tabla 6. Distribución de los fallecidos por provincias. 2014-2021.....	8
Tabla 7. Distribución de los fallecidos por comunidades autónomas. 2014-2021.	9
Tabla 8. Distribución de los fallecidos según tramo horario. 2014-2021.	10
Tabla 9. Distribución de los fallecidos según tipo de accidente. 2014-2021.	11
Tabla 10. Fallecidos según medio de desplazamiento. 2014-2021.....	12
Tabla 11. Distribución de los fallecidos según sexo. 2014-2021.....	14
Tabla 12. Distribución de los fallecidos según grupos de edad. 2014-2021.	14
Tabla 13. Fallecidos en vías interurbanas sin utilizar accesorios de seguridad.2014-2021.	15
Tabla 14. Fallecidos en vías interurbanas. 2014-2021.	15
Gráfico 1. Accidentes mortales y fallecidos en vías interurbanas en el periodo de Semana Santa. 1993-2020.	5
Gráfico 2. Accidentes mortales y fallecidos en vías interurbanas en el periodo de Semana Santa. 2010-2020.	6