



## Evolución de la movilidad

# Bajan en un 31% los movimientos de largo recorrido desde el comienzo de la pandemia

- Se han dejado de realizar 132,5 millones de desplazamientos con respecto al mismo periodo del año anterior.
- El 5 de abril, domingo previo a la Semana Santa, se alcanzó el mínimo histórico, con una reducción de vehículos en nuestras carreteras de un -95,23%.
- El teletrabajo, así como la no incorporación de la totalidad de los trabajadores a sus puestos mantienen los movimientos de acceso a ciudades en un -19%.

15 de marzo de 2021.- Al cumplirse un año de la declaración del estado de alarma en España, motivada por la pandemia del Coronavirus y que supuso la paralización del país, la Dirección General de Tráfico muestra en un recorrido gráfico cómo ha sido el comportamiento del tráfico a lo largo de todos estos meses.

Desde la entrada en vigor del primer estado de alarma, se han dejado de realizar 132,5 millones de desplazamientos de largo recorrido que suponen un -31%.

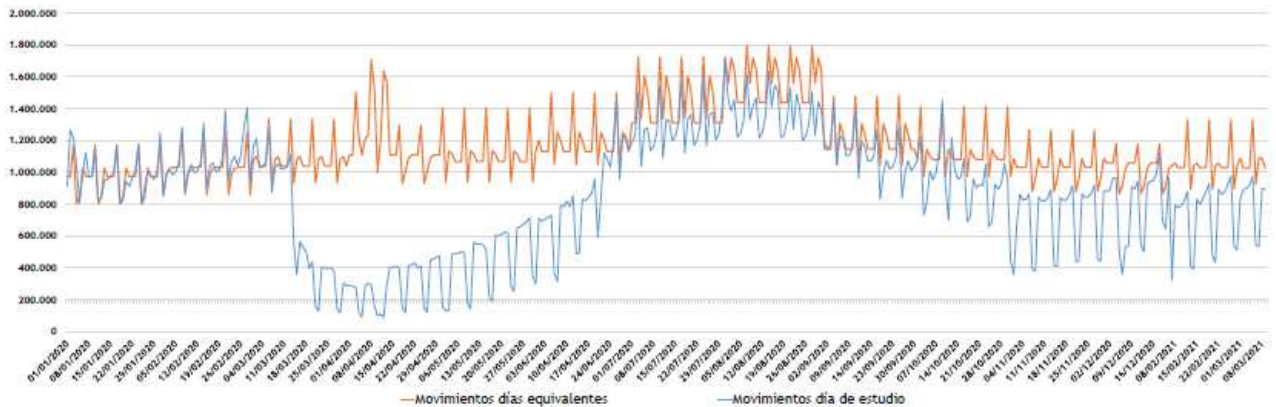
Actualmente, los niveles de tráfico no se han recuperado, estamos en una reducción de -20% de media respecto a la época pre Covid, de los cuales el descenso en días laborables es de un -16%, y de un -33% los fines de semana

En la siguiente gráfica se pueden observar las distintas fases que tuvimos durante la pandemia y en la que la caída más acusada de la movilidad se produjo durante el periodo de confinamiento más duro, llegando, en el caso de los vehículos ligeros a una reducción de un -87%, superior al -85% fijado como objetivo por el Gobierno. El 5 de abril, domingo previo a la Semana

Santa, se alcanzó el mínimo histórico, con una reducción de vehículos en nuestras carreteras de un -95,23%



### MOVIMIENTOS DE LARGO RECORRIDO MOVIMIENTOS TOTALES

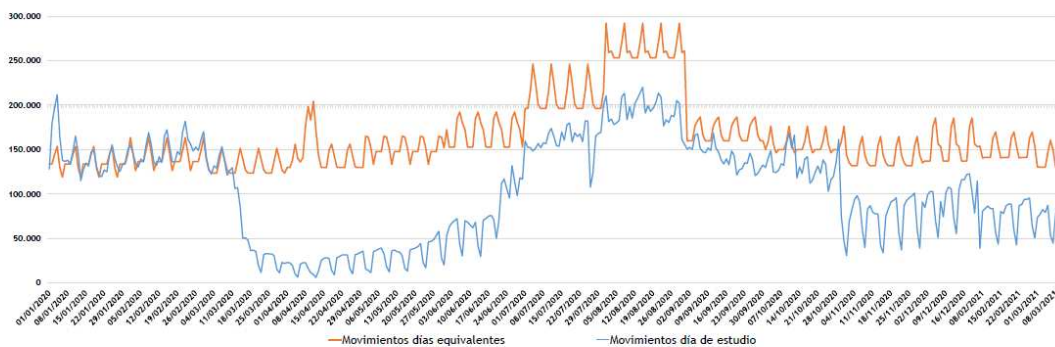


Durante el verano, los desplazamientos de largo recorrido aumentaron, aunque por debajo de los que se venían realizando el año anterior y vuelven a caer con la llegada de la segunda ola de la pandemia y la vuelta de las restricciones a la movilidad.

La movilidad en las fronteras también se ha visto reducida de manera drástica hasta la tercera fase de la desescalada. En la fase máxima de restricciones se redujeron un -85% los desplazamientos transfronterizos de ligeros y un -38% los pesados.



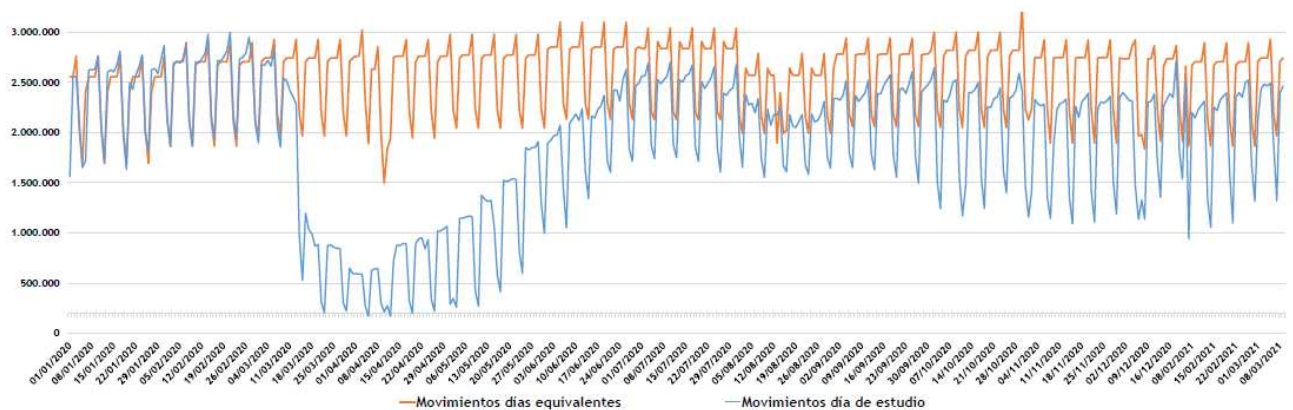
### MOVIMIENTOS FRONTERIZOS MOVIMIENTOS TOTALES



Los accesos a las ciudades también han visto reducida la intensidad de vehículos en circulación. El teletrabajo, así como la no incorporación de la totalidad de los trabajadores a sus puestos, son algunas de las causas que están detrás de esta reducción.



MOVIMIENTOS EN ACCESOS A CIUDADES  
MOVIMIENTOS TOTALES



Del 15 de marzo al 20 de junio de 2020, los movimientos en acceso a ciudades se redujeron un -56%. En la actualidad este porcentaje es de un -19%.

Todos los datos de esta nota no incluyen a Cataluña ni País Vasco.