

Informe de Cierre 2025: Siniestralidad mortal en vías interurbanas

(v3)

Cómputo de las personas fallecidas a 24 horas

Datos provisionales



Observatorio Nacional de Seguridad Vial

2 de enero de 2026

Dirección del informe:

DGT (Observatorio Nacional de Seguridad Vial)

Elaboración:

ACCENTURE, en el marco del contrato con número de expediente 3DGT6AP10005

Contenidos

1	Resumen ejecutivo	5
2	Evolución general de la siniestralidad vial en vías interurbanas	9
2.1	Serie histórica 1994-2025	11
2.2	Cifras de movilidad y temporalidad del siniestro	13
2.3	Movimientos de largo recorrido	14
3	Evolución del número de personas fallecidas entre enero y diciembre de 2025	16
3.1	Siniestros con múltiples personas fallecidas	16
3.2	Según tipo de vía	17
3.3	Según medio de desplazamiento	18
3.4	Según tipo de siniestro	19
3.5	Cruces a dos niveles	20
3.5.1	Según medio de desplazamiento y tipo de vía	20
3.5.2	Según tipo de siniestro y tipo de vía	22
3.6	Según características de la persona fallecida	24
3.6.1	Grupo de edad	24
3.6.2	Sexo	25
3.6.3	Sexo y grupo de edad	25
3.6.4	Tipo de usuario	26
3.7	Según características de la persona conductora	26
3.7.1	Personas conductoras según residencia y nacionalidad	26
3.8	Según utilización de accesorios de seguridad	27
3.9	Según temporalidad del siniestro	28
3.9.1	Fin de semana / entre semana	29
3.9.2	Día del siniestro	29
3.9.3	Tramo horario del siniestro	29

3.10	Según localización del siniestro	30
3.10.1	Comunidad Autónoma	30
3.10.2	Provincia	31
Anexo I:	Geolocalización	32
Total 2024	32
Total 2025	32
Peatón 2024	33
Peatón 2025	33
Bicicleta 2024	34
Bicicleta 2025	34
VMP 2024	35
VMP 2025	35
Ciclomotor 2024	36
Ciclomotor 2025	36
Motocicleta 2024	37
Motocicleta 2025	37
Turismo 2024	38
Turismo 2025	38
Furgoneta 2024	39
Furgoneta 2025	39
Camión hasta 3.500 kg 2024	40
Camión hasta 3.500 kg 2025	40
Camión >3.500 kg 2024	41
Camión >3.500 kg 2025	41
Autobús 2024	42
Autobús 2025	42
Anexo II:	Datos adicionales de peatones y personas conductoras fallecidas ..	43

Peatones fallecidos según tipo de vía	43
Peatones fallecidos según grupo de edad y tipo de vía	43
Personas conductoras fallecidas según tipo de vía.....	44
Personas conductoras fallecidas según grupo de edad y tipo de vía	45
Anexo III: Datos adicionales de motoristas	47
Anexo IV: Datos adicionales sobre salidas de vía.....	50
Anexo V: Número de personas fallecidas por medio de desplazamiento y tipo de siniestro	52
Anexo VI: Fuentes de información	56
Anexo VII: Glosario	57
Anexo VIII: Relación de tablas y gráficos	58

1 Resumen ejecutivo

A continuación, se analiza la evolución de las cifras provisionales de siniestralidad en vías interurbanas a fecha de cierre del año 2025, que comprende el periodo desde las 00:00 horas del 1 de enero hasta las 23:59 horas del 31 de diciembre de 2025.

El año 2025 ha sido el de mayores cifras de movilidad de la serie analizada. Por otro lado, sin contar los años de la pandemia, las cifras de mortalidad son las más bajas de los años analizados (en el año 2019 se registró el mínimo con 1.101 víctimas mortales).

Concretamente se han registrado un total de 1.028 siniestros mortales, 1.119 personas fallecidas y 4.936 personas heridas hospitalizadas.

Estas cifras, suponen unas 3 personas fallecidas y 14 personas heridas hospitalizadas al día. Además, si se comparan con el mismo periodo del año 2024, suponen una disminución de 14 siniestros mortales, una disminución de 35 personas fallecidas y un aumento de 267 personas heridas hospitalizadas.

Cabe destacar que, de los 1.028 siniestros mortales, el 7% (75) fueron siniestros con múltiples personas fallecidas¹, en los que se concentró el 15% (166) de las personas fallecidas, 35 menos que en 2024.

Según el tipo de vía, del total de personas fallecidas, las autopistas y autovías (298) han registrado una disminución del 9% (-30) respecto al mismo periodo del año 2024. Por otro lado, en el resto de vías interurbanas (821) se ha registrado una disminución del 1% (-5) respecto al 2024. De este modo, el 73% de las víctimas mortales se concentraron en el resto de vías interurbanas, frente al 27% registrado en autopista y autovías.

(¹ Se entiende por siniestros con múltiples personas fallecidas aquellos en los que se registran 2 o más víctimas mortales.)

Según la localización del siniestro, Andalucía (224, el 20% del total) y Cataluña (144, el 13% del total) registran las mayores cifras. Por su parte, las menores cifras se registran en La Rioja con el 1% (11) del total, y Cantabria con el 1% (14). Los mayores aumentos se registran en Navarra (+15) y en Canarias (+14). Las mayores reducciones en Castilla y León (-19), Comunitat Valenciana (-16) y la Región de Murcia (-16).

Andalucía (224, el 20% del total) y Cataluña (144, el 13% del total) registran las mayores cifras. Por su parte, las menores cifras se registran en La Rioja con el 1% (11) del total, y Cantabria con el 1% (14). Los mayores aumentos se registran en Navarra (+15) y en Canarias (+14). Las mayores reducciones en Castilla y León (-19), Comunitat Valenciana (-16) y la Región de Murcia (-16).

A nivel provincial, Barcelona (65, el 6% del total) y Madrid (59, el 5% del total) registran las mayores cifras, con una variación respecto al pasado año de un +18% (+10) y un -14% (-10) respectivamente. Por su parte, Ávila (6), Guadalajara (6), y Soria (6) registran las menores cifras. El mayor aumento se registra en Barcelona (+10), Lugo (+10) y Santa Cruz de Tenerife (+10), y la mayor reducción en Ciudad Real (-17), Murcia (-16) y Zaragoza (-16).

Según el medio de desplazamiento, los vehículos tipo turismo acumulan las mayores cifras sobre el total de personas fallecidas, con un 47% (531), un 4% menos que las cifras las registradas en 2024.

En cuanto a las furgonetas, las cifras de personas fallecidas registradas alcanzan las 55 personas fallecidas, 22 víctimas mortales menos que el año pasado.

Sin embargo, las personas usuarias de medios vulnerables (451), disminuyen un 1% (-6) respecto a 2024. De ellas, la mayoría eran motoristas (304), 5 fallecidos más que en 2024 y valor más alto de los últimos 10 años.

Este incremento responde, entre otros, al diferente comportamiento en función del tipo de vía.

Los motoristas registraron 72 personas fallecidas en autopista y autovía, lo que supone una disminución del 11% (-9) respecto a 2024. El resto de vías interurbanas concentraron 232 personas fallecidas, que supone un aumento del 6% (+14) en relación al pasado año.

En este mismo sentido, en el caso de los peatones, con 103 personas fallecidas, que supone una disminución respecto a 2024 del 4% (-4), 39 se registraron en autopista y autovía frente a 64 en el resto de vías interurbanas.

La cifra de víctimas mortales en VMP (4), aumenta respecto a 2024 con 1 persona fallecidas más.

En cuanto a los turismos, 139 personas fallecidas se registraron en autopista y autovía, frente a 392 en el resto de vías interurbanas.

Por su parte, en el caso de los camiones, de las 58 víctimas mortales, 30 se registraron en autopista y autovía frente a 28 en el resto de vías interurbanas.

Según el tipo de siniestro, la salida de vía (481, el 43% del total) es el tipo de siniestro con mayor número de personas fallecidas, cifras similares a las del año 2024. Por su parte, las colisiones frontales concentran el 21% de las personas fallecidas (237), con una disminución del 5% (-13) respecto al 2024.

De nuevo, cabe destacar las diferencias en el reparto de las víctimas según el tipo de vía, si bien en su mayoría pueden ser debidas a las características de la propia infraestructura². De esta forma, mientras que 348 personas fallecidas en salidas de vía se registraron en el resto de las vías interurbanas, en el caso de colisiones traseras y múltiples, esta cifra fue de 42, y en el caso de atropellos a peatones de 57 personas fallecidas.

Según las características de las personas víctimas, y más concretamente la edad:

- El grupo de más de 65 años es el grupo etario con mayor número de personas fallecidas (239, el 21% del total), cifra un 6% superior (+14) a las del año 2024, seguido de la franja de edad de 45 a 54 años con 215 víctimas mortales (19% del total) que disminuye, por su parte, en un 5% (-12) respecto al año anterior.

(² Las autopistas y autovías se caracterizan, entre otros, por tener sentidos de circulación físicamente separados. Esto condiciona la probabilidad de sufrir siniestros por colisiones frontales, laterales o fronto-laterales.)

Respecto al sexo:

- Los hombres representan el 80% (899) del total, frente al 20% (219) de las mujeres. En los primeros, el grupo de 45-54 años es el que presenta las cifras más altas con el 20% del total (184). Sin embargo, en el caso de las mujeres es el grupo de 65 y más años, que concentra el 29% (64) del total.

Según la temporalidad del siniestro, el periodo comprendido entre las 00:00 horas del lunes a las 14:59 horas del viernes (en adelante, periodo “entre semana”) registró 668 personas fallecidas, cifra un 3% superior (+19) a la de 2024.

Por su parte, el periodo comprendido entre las 15:00 horas del viernes a las 23:59 horas del domingo (en adelante, periodo “fin de semana”) registró 451 personas fallecidas, cifra un 11% inferior (-54) a la de 2024, alcanzando el mínimo histórico de la serie analizada.

Según la nacionalidad y lugar de residencia, el 87% (1.219) de las personas conductoras implicadas en siniestros mortales tenían nacionalidad española y residencia en España frente a un 6% (90) que tenían nacionalidad española y residencia fuera de España. Las personas con otra nacionalidad representaron el 5% (64) del total, siendo principalmente residentes también en otra nacionalidad.

Según el uso de los accesorios de seguridad, el número de personas fallecidas que no usaba accesorios de seguridad fue de 165. El no uso de accesorios de seguridad sigue suponiendo una gran cantidad de personas víctimas en los siniestros viales y es un camino a seguir recorriendo.

Si bien el análisis arroja cifras de baja frecuencia, el turismo es el medio de desplazamiento con mayor número de personas fallecidas que no usaba accesorios de seguridad con el 24% (118) del total, tercer dato más alto de los últimos 10 años. Esto representa una disminución de 3 puntos porcentuales respecto a 2024. Por su parte, las personas motoristas fallecidas que no usaban accesorios de seguridad representaron el 2% (6) de las personas fallecidas en dicho medio de desplazamiento, 4 personas fallecidas menos respecto a 2024.

2 Evolución general de la siniestralidad vial en vías interurbanas

Considerando las cifras de siniestralidad vial, se han registrado un total de 1.028 siniestros mortales, 1.119 personas fallecidas y 4.936 personas heridas hospitalizadas.

Respecto a 2024, esto supone una disminución de 14 siniestros mortales, una disminución de 35 personas fallecidas y un aumento de 267 personas heridas hospitalizadas.

A pesar de esta estabilización en las cifras, los movimientos de largo recorrido han sido los más elevados de la serie registrada.

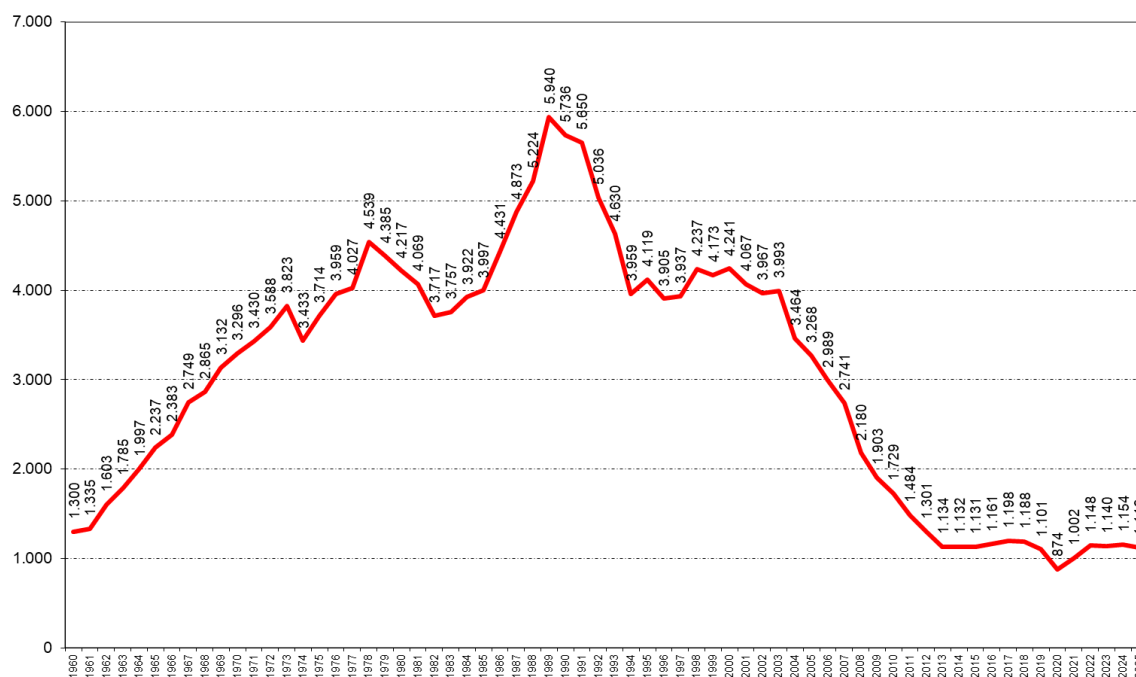
De este modo, en 2025 se han registrado un total de 478,56 millones de desplazamientos, cifra un 3% superior a la registrada en el año 2024.

De este modo, la tasa de siniestros mortales por millón de desplazamientos se ha situado en 2,1 (el valor más bajo de la serie analizada).

Tabla 1: Siniestros mortales, personas fallecidas y personas heridas hospitalizadas. Vías interurbanas. Años 2019, 2023, 2024 y 2025

	Cifras absolutas				Diferencia 2025/2019		Diferencia 2025/2024	
	2019	2023	2024	2025	%	Absoluta	%	Absoluta
Siniestros mortales	1.010	1.044	1.042	1.028	2%	18	-1%	-14
Siniestros mortales y/o con personas heridas hospitalizadas	4.601	4.638	4.761	4.967	8%	366	4%	206
Personas fallecidas	1.101	1.140	1.154	1.119	2%	18	-3%	-35
Personas heridas hospitalizadas	4.433	4.486	4.669	4.936	11%	503	6%	267

Gráfico 1: Evolución del número de personas fallecidas. Vías interurbanas. Periodo 1960-2025



2.1 Serie histórica 1994-2025

Tabla 2: Principales cifras de siniestralidad, mortalidad y morbilidad. Vías interurbanas. Periodo 1994-2025

	Cifras absolutas			
	Siniestros mortales	Siniestros mortales y/o con personas heridas hospitalizadas	Personas fallecidas	Personas heridas hospitalizadas
1994	3.337	17.844	3.959	20.944
1995	3.461	18.872	4.119	22.553
1996	3.295	18.093	3.905	21.239
1997	3.354	18.454	3.937	21.817
1998	3.567	19.992	4.237	23.479
1999	3.555	18.852	4.173	21.845
2000	3.624	16.683	4.241	18.989
2001	3.452	16.676	4.067	18.944
2002	3.377	16.557	3.967	18.693
2003	3.415	17.131	3.993	19.493
2004	2.992	13.634	3.464	15.008
2005	2.813	13.932	3.268	15.304
2006	2.601	13.789	2.989	15.141
2007	2.415	12.584	2.741	13.542
2008	1.928	10.616	2.180	11.363
2009	1.696	8.572	1.903	8.975
2010	1.547	7.556	1.729	7.841
2011	1.343	6.769	1.484	6.944
2012	1.177	6.109	1.301	6.178
2013	1.000	5.311	1.134	5.278
2014	984	4.953	1.132	4.948
2015	1.023	4.934	1.131	4.858
2016	1.039	5.132	1.161	5.173
2017	1.065	4.941	1.198	4.885
2018	1.079	4.659	1.188	4.569
2019	1.010	4.601	1.101	4.433
2020	801	3.646	874	3.454
2021	919	3.973	1.002	3.747
2022	1.046	4.233	1.148	4.014
2023	1.044	4.638	1.140	4.486
2024	1.042	4.761	1.154	4.669
2025	1028	4.967	1.119	4.936
Dif. 25/19	18	366	18	503
Dif. 25/24	-14	206	-35	267

Gráfico 2: Evolución del número de siniestros mortales y del número de personas fallecidas. Vías interurbanas. Periodo 1994-2025

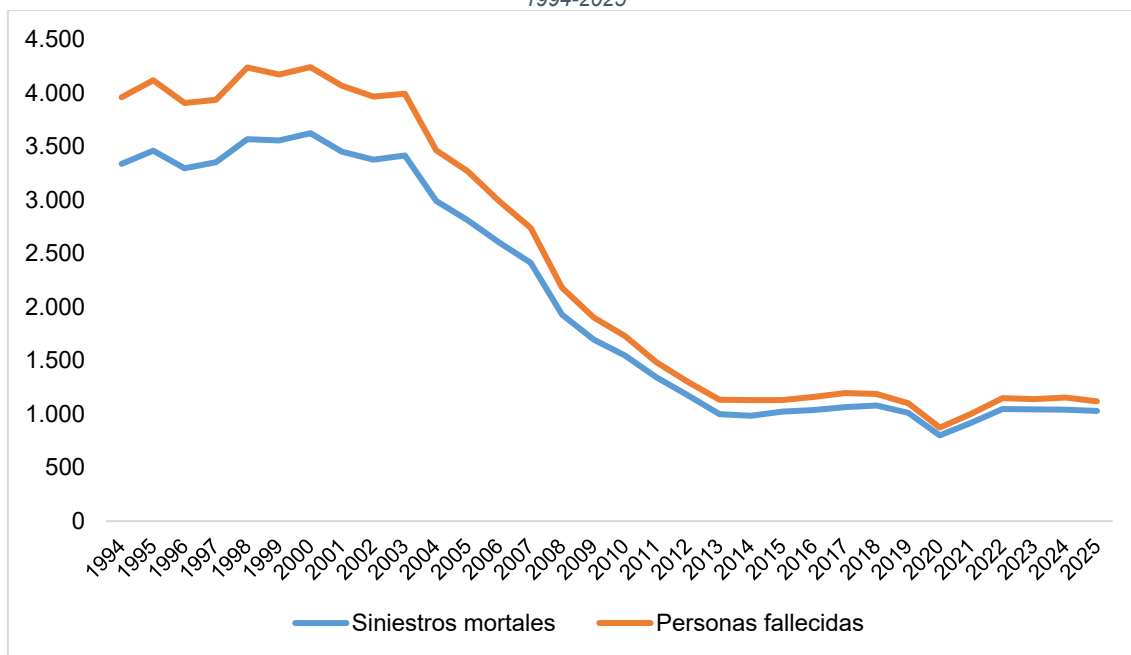
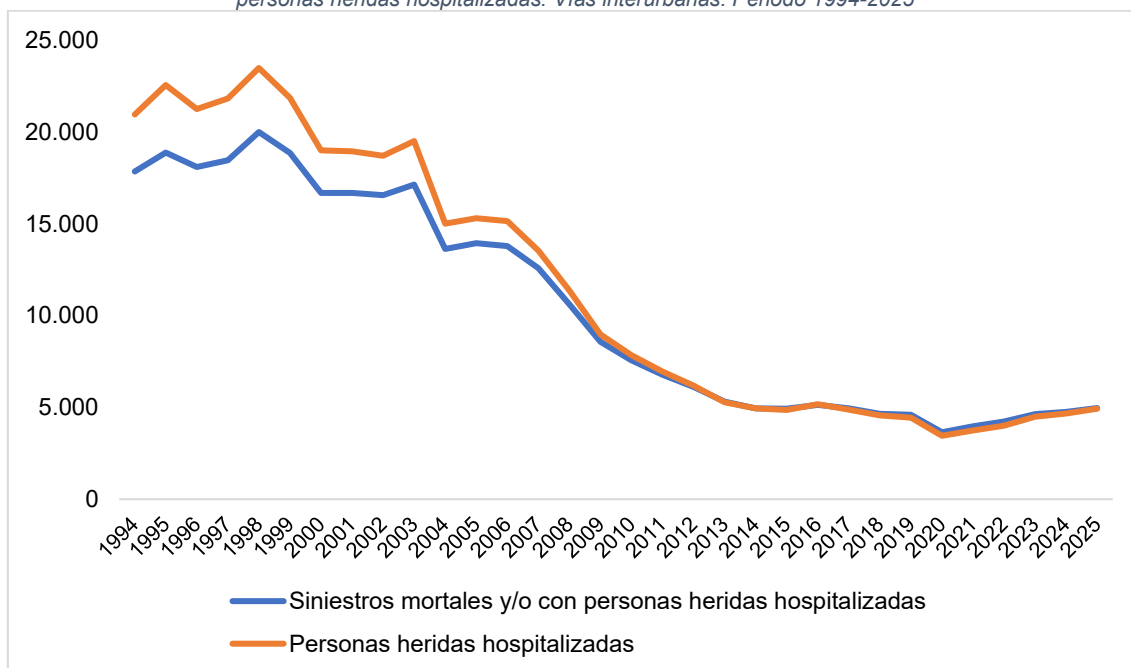


Gráfico 3: Evolución del número de siniestros mortales y/o con personas heridas hospitalizadas y del número de personas heridas hospitalizadas. Vías interurbanas. Periodo 1994-2025



2.2 Cifras de movilidad y temporalidad del siniestro

Tabla 3: Ponderación de las cifras de siniestralidad y mortalidad en función de la movilidad. Vías interurbanas. Años 2016, 2019, 2023, 2024 y 2025

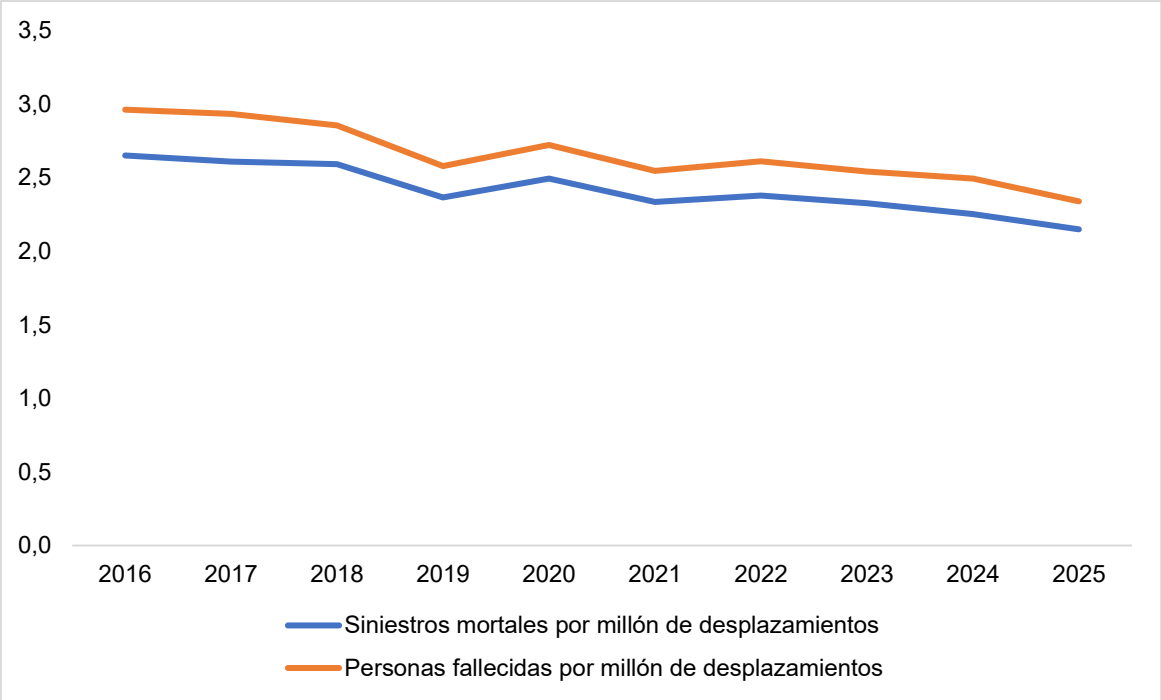
	Cifras absolutas					Diferencia 2025/2019		Diferencia 2025/2024	
	2016	2019	2023	2024	2025	%	Absoluta	%	Absoluta
Movimientos de largo recorrido	392,10	427,15	448,74	462,89	478,56	12%	51	3%	16
Siniestros mortales	1.039	1.010	1.044	1.042	1.028	2%	18	-1%	-14
Personas fallecidas	1.161	1.101	1.140	1.154	1.119	2%	18	-3%	-35
Siniestros mortales por millón de desplazamientos	2,6	2,4	2,3	2,3	2,1	-13%	-0,3	-9%	-0,2
Personas fallecidas por millón de desplazamientos	3,0	2,6	2,5	2,5	2,3	-12%	-0,3	-8%	-0,2
Parque de vehículos	33,65	35,86	37,35	37,31	37,16 (1)	4%	1,30	0%	-0,15
Censo de conductores	26,51	27,31	27,91	28,14	28,37 (2)	4%	1,06	1%	0,23

Nota: Las cifras de los movimientos de largo recorrido, de parque de vehículos y de censo están convertidas a millones de unidades y redondeadas a dos decimales.

(1): Corresponde a 31 de octubre de 2025.

(2): Corresponde a 30 de noviembre de 2025.

Gráfico 4: Evolución ratio de siniestros mortales y personas fallecidas por millón de desplazamientos. Vías interurbanas. Periodo 2016-2025



2.3 Movimientos de largo recorrido

Tabla 4: Movimientos de largo recorrido según mes. Años 2016, 2019, 2023, 2024 y 2025

	Cifras absolutas					Diferencia 2025/2019		Diferencia 2025/2024	
	2016	2019	2023	2024	2025	%	Absoluta	%	Absoluta
Enero	26,62	30,02	31,80	32,20	33,87	13%	3,85	5%	1,67
Febrero	26,65	28,28	29,82	31,12	32,18	14%	3,90	3%	1,06
Marzo	33,11	33,66	35,50	37,25	34,99	4%	1,33	-6%	-2,26
Abril	29,56	35,47	38,98	36,39	39,82	12%	4,35	9%	3,43
Mayo	32,23	35,27	36,78	39,08	40,17	14%	4,90	3%	1,09
Junio	32,29	35,88	37,85	39,78	41,57	16%	5,69	4%	1,79
Julio	41,69	43,32	45,76	47,18	48,49	12%	5,17	3%	1,31
Agosto	43,38	47,84	47,86	50,58	51,99	9%	4,15	3%	1,41
Septiembre	34,13	36,12	38,87	40,16	40,69	13%	4,57	1%	0,53
Octubre	32,03	35,40	37,14	37,71	39,95	13%	4,55	6%	2,24
Noviembre	29,22	31,81	32,67	34,53	36,43	15%	4,62	6%	1,90
Diciembre	31,18	34,09	35,70	36,89	38,42	13%	4,33	4%	1,53
Total	392,10	427,15	448,74	462,89	478,56	12%	51,41	3%	15,67

Nota: Las cifras de los movimientos de largo recorrido están convertidas a millones de kilómetros recorridos y redondeadas a dos decimales.

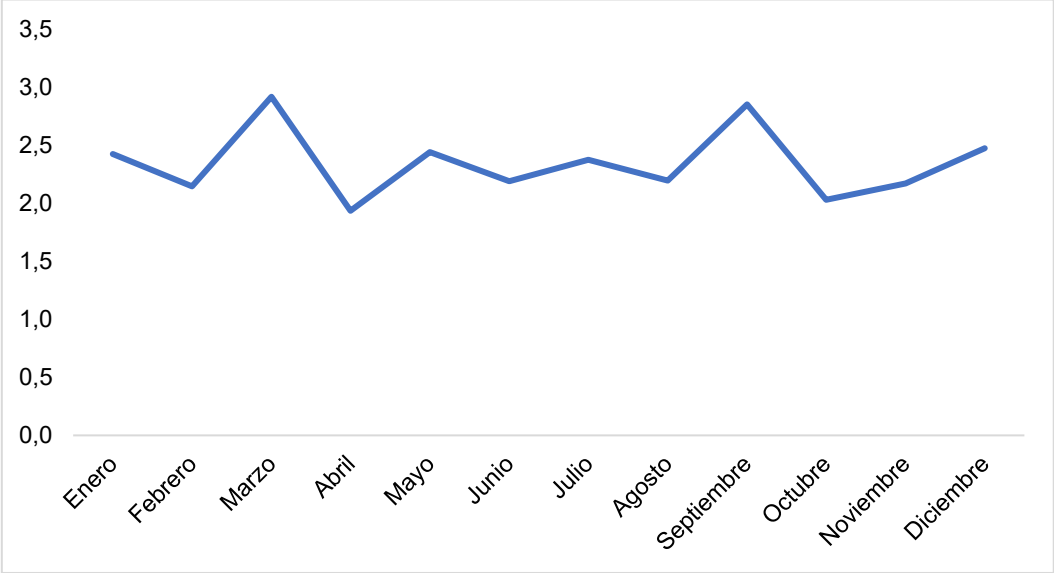
Tabla 5: Número de personas fallecidas según mes. Vías interurbanas. Años 2016, 2019, 2023, 2024 y 2025

	Cifras absolutas					Diferencia 2025/2019		Diferencia 2025/2024	
	2016	2019	2023	2024	2025	%	Absoluta	%	Absoluta
Enero	90	73	75	91	82	12%	9	-10%	-9
Febrero	84	82	71	76	69	-16%	-13	-9%	-7
Marzo	100	100	78	89	102	2%	2	15%	13
Abril	87	74	104	85	77	4%	3	-9%	-8
Mayo	82	86	83	91	98	14%	12	8%	7
Junio	100	78	92	103	91	17%	13	-12%	-12
Julio	124	117	118	110	115	-2%	-2	5%	5
Agosto	131	98	120	132	114	16%	16	-14%	-18
Septiembre	96	97	100	101	116	20%	19	15%	15
Octubre	91	106	100	89	81	-24%	-25	-9%	-8
Noviembre	93	89	98	87	79	-11%	-10	-9%	-8
Diciembre	83	101	101	100	95	-6%	-6	-5%	-5
Total	1.161	1.101	1.140	1.154	1.119	2%	18	-3%	-35

Tabla 6: Número de personas fallecidas por millón de desplazamientos según mes. Vías interurbanas. Años 2016, 2019, 2023, 2024 y 2025

	Cifras absolutas					Diferencia 2025/2019		Diferencia 2025/2024	
	2016	2019	2023	2024	2025	%	Absoluta	%	Absoluta
Enero	3,4	2,4	2,4	2,8	2,4	0%	0	-14%	-0,4
Febrero	3,2	2,9	2,4	2,4	2,1	-28%	-0,8	-13%	-0,3
Marzo	3,0	3,0	2,2	2,4	2,9	-3%	-0,1	21%	0,5
Abril	2,9	2,1	2,7	2,3	1,9	-10%	-0,2	-17%	-0,4
Mayo	2,5	2,4	2,3	2,3	2,4	0%	0	4%	0,1
Junio	3,1	2,2	2,4	2,6	2,2	0%	0	-15%	-0,4
Julio	3,0	2,7	2,6	2,3	2,4	-11%	-0,3	4%	0,1
Agosto	3,0	2,0	2,5	2,6	2,2	10%	0,2	-15%	-0,4
Septiembre	2,8	2,7	2,6	2,5	2,9	7%	0,2	16%	0,4
Octubre	2,8	3,0	2,7	2,4	2,0	-33%	-1	-17%	-0,4
Noviembre	3,2	2,8	3,0	2,5	2,2	-21%	-0,6	-12%	-0,3
Diciembre	2,7	3,0	2,8	2,7	2,5	-17%	-0,5	-7%	-0,2
Total	3,0	2,6	2,5	2,5	2,3	-12%	-0,3	-8%	-0,2

Gráfico 5: Número de personas fallecidas por millón de desplazamientos según mes. Vías interurbanas. Año 2025



3 Evolución del número de personas fallecidas entre enero y diciembre de 2025

El 7% de los siniestros registrados en 2025 (75) tuvieron como resultado 2 o más víctimas mortales (en adelante, siniestros con múltiples personas fallecidas).

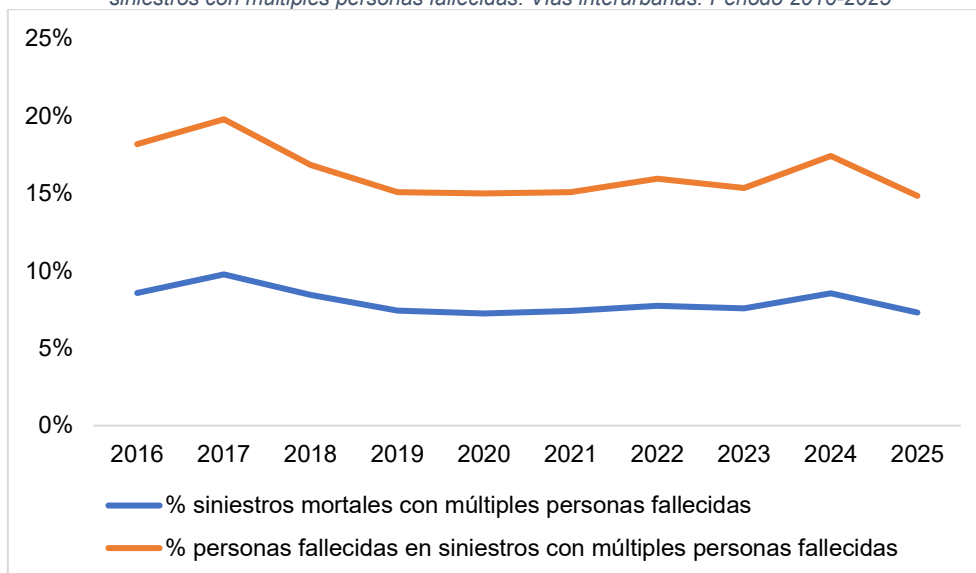
En ellos, además, se registró el 15% de las personas fallecidas con el resultado de 166 víctimas mortales (35 menos que en 2024).

3.1 Siniestros con múltiples personas fallecidas

Tabla 7 : Indicadores de siniestralidad con mortalidad múltiple. Vías interurbanas. Años 2016, 2019, 2023, 2024 y 2025

	Cifras absolutas					Diferencia 2025/2019		Diferencia 2025/2024	
	2016	2019	2023	2024	2025	%	Absoluta	%	Absoluta
Siniestros mortales con múltiples personas fallecidas	89	75	79	89	75	0%	0	-16%	-14
Personas fallecidas con múltiples personas fallecidas	211	166	175	201	166	0%	0	-17%	-35
% siniestros mortales con múltiples personas fallecidas	9%	7%	8%	9%	7%	-	-	-	-
% personas fallecidas con múltiples personas fallecidas	18%	15%	15%	17%	15%	-	-	-	-

Gráfico 6: Evolución del % de siniestros mortales con múltiples personas fallecidas y del % de personas fallecidas en siniestros con múltiples personas fallecidas. Vías interurbanas. Periodo 2016-2025



3.2 Según tipo de vía

Respecto a la cifra de personas fallecidas, las autopistas y autovías (298) han registrado una disminución del 9% (-30) respecto al mismo periodo del año 2024.

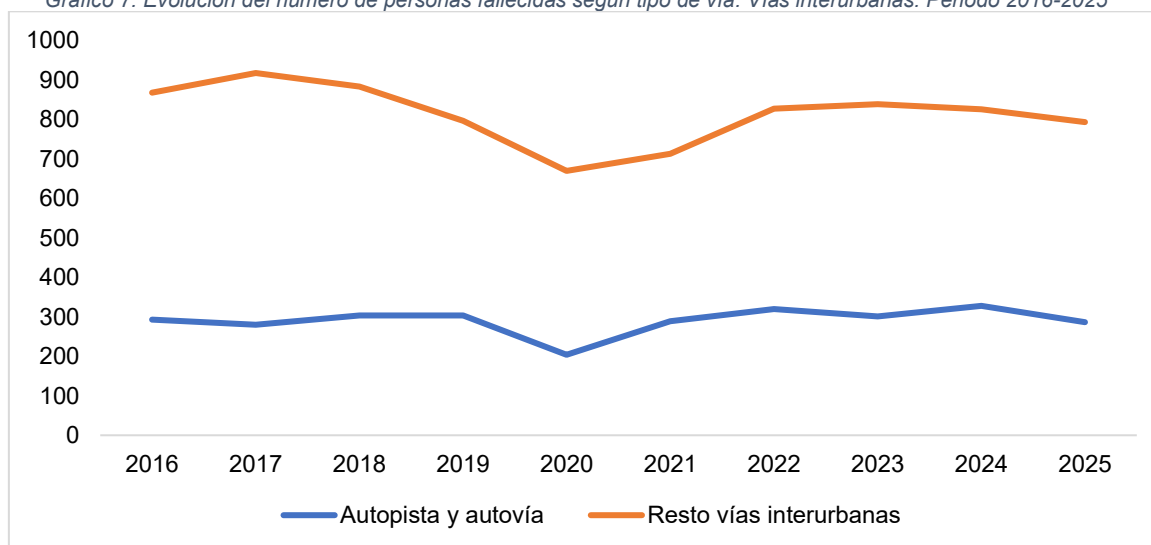
Por otro lado, en el resto de vías interurbanas (821) se ha registrado una disminución del 1% (-5) respecto al 2024.

De este modo, el 73% de las víctimas mortales se concentraron en el resto de vías interurbanas, frente al 27% registrado en autopista y autovías.

Tabla 8: Número de personas fallecidas según tipo de vía. Vías interurbanas. Años 2016, 2019, 2023, 2024 y 2025

	Personas fallecidas - Cifras absolutas					Diferencia 2025/2019		Diferencia 2025/2024		Distribución
	2016	2019	2023	2024	2025	%	Absoluta	%	Absoluta	2025
Autopista y autovía	293	304	301	328	298	-2%	-6	-9%	-30	27%
Resto de vías interurbanas	868	797	839	826	821	3%	24	-1%	-5	73%
Total	1.161	1.101	1.140	1.154	1.119	2%	18	-3%	-35	100%

Gráfico 7: Evolución del número de personas fallecidas según tipo de vía. Vías interurbanas. Periodo 2016-2025



3.3 Según medio de desplazamiento

El turismo es el medio de desplazamiento con mayor número de personas fallecidas (531, el 47% del total), lo que supone una disminución del 4% (-22) con respecto a 2024.

Por su parte, los colectivos y medios vulnerables concentran el 40% de las personas fallecidas (451), con una disminución del 1% (-6) respecto al 2024.

De ellos, 288 se desplazaban en motocicleta, valor más alto de la serie analizada, cifras similares a las de 2024 y 103 como peatones con una disminución del 4% (-4) respecto al año anterior.

En lo que respecta a los usuarios de motocicletas, el número de personas heridas hospitalizadas aumenta en mayor medida que el de fallecidas, lo que conlleva un incremento de la siniestralidad global; no obstante, la lesividad de los accidentes se reduce. De forma análoga, se observa la misma casuística en los turismos: vuelve a aumentar la siniestralidad global, mientras que la gravedad de las lesiones disminuye.

Tabla 9: Número de personas fallecidas según medio de desplazamiento. Vías interurbanas. Años 2016, 2019, 2023, 2024 y 2025

	Personas fallecidas - Cifras absolutas					Diferencia 2025/2019		Diferencia 2025/2024		Distribución
	2016	2019	2023	2024	2025	%	Absoluta	%	Absoluta	2025
Peatones	120	118	120	107	103	-13%	-15	-4%	-4	9%
Bicicletas	33	40	45	48	40	0%	0	-17%	-8	4%
VMP	n.d.	n.d.	1	3	4	-	-	33%	1	0%
Ciclomotores	22	19	13	11	16	-16%	-3	45%	5	1%
Motocicletas	214	267	287	288	288	8%	21	0%	0	26%
Colectivos y medios vulnerables	389	444	466	457	451	2%	7	-1%	-6	40%
Turismos	603	508	555	553	531	5%	23	-4%	-22	47%
Furgonetas	58	71	40	77	55	-23%	-16	-29%	-22	5%
Camiones hasta 3.500kg	18	6	8	12	17	183%	11	42%	5	2%
Camiones más 3.500kg	48	52	37	35	41	-21%	-11	17%	6	4%
Autobús	18	0	1	2	2	-	2	0%	0	0%
Otros	26	20	32	17	22	10%	2	29%	5	2%
Se desconoce	1	0	1	1	0	-	0	-100%	-1	0%
Pendiente de confirmación	0	0	0	0	0	-	0	-	0	0%
Total	1.161	1.101	1.140	1.154	1.119	2%	18	-3%	-35	100%

Tabla 10: Número de personas heridas hospitalizadas según medio de desplazamiento. Vías interurbanas. Años 2016, 2019, 2023, 2024 y 2025

	Personas heridas hospitalizadas - Cifras absolutas					Diferencia 2025/2019		Diferencia 2025/2024		Distribución
	2016	2019	2023	2024	2025	%	Absoluta	%	Absoluta	2025
Peatones	287	221	183	198	210	-5%	-11	6%	12	4%
Bicicletas	362	332	365	367	404	22%	72	10%	37	8%
VMP	n.d.	n.d.	15	25	34	-	-	36%	9	1%
Ciclomotores	171	115	107	91	105	-9%	-10	15%	14	2%
Motocicletas	1.234	1.265	1.414	1.464	1.563	24%	298	7%	99	32%
Colectivos y medios vulnerables	2.054	1.933	2.084	2.145	2.316	20%	383	8%	171	47%
Turismos	2.521	2.063	2.050	2.110	2.229	8%	166	6%	119	45%
Furgonetas	250	212	138	191	142	-33%	-70	-26%	-49	3%
Camiones hasta 3.500kg	41	24	30	41	33	38%	9	-20%	-8	1%
Camiones más 3.500kg	148	111	88	103	97	-13%	-14	-6%	-6	2%
Autobús	53	6	25	18	19	217%	13	6%	1	0%
Otros	101	77	69	56	85	10%	8	52%	29	2%
Se desconoce	5	7	2	5	0	-100%	-7	-100%	-5	0%
Pendiente de confirmación	0	0	0	0	15	-	15	-	15	0%
Total	5.173	4.433	4.486	4.669	4.936	11%	503	6%	267	100%

3.4 Según tipo de siniestro

La salida de vía es el tipo de siniestro con mayor número de personas fallecidas (481, el 43% del total), cifras similares a las del año 2024. Por su parte, las colisiones frontales concentran el 21% de las personas fallecidas (237), con una disminución del 5% (-13) respecto al 2024.

Tabla 11: Número de personas fallecidas según tipo de siniestro. Vías interurbanas. Años 2016, 2019, 2023, 2024 y 2025

	Personas fallecidas - Cifras absolutas					Diferencia 2025/2019		Diferencia 2025/2024		Distribución
	2016	2019	2023	2024	2025	%	Absoluta	%	Absoluta	2025
Colision frontal	238	248	223	250	237	-4%	-11	-5%	-13	21%
Colision lateral y frontolateral	159	132	135	131	124	-6%	-8	-5%	-7	11%
Colision trasera y múltiple	92	109	117	128	116	6%	7	-9%	-12	10%
Salida de la vía	483	425	485	477	481	13%	56	1%	4	43%
Vuelco	16	20	10	11	7	-65%	-13	-	-4	1%
Atropello a peatón	117	112	111	96	92	-18%	-20	-4%	-4	8%
Otro tipo	56	55	59	61	60	9%	5	-2%	-1	5%
Pendiente de confirmación	0	0	0	0	2	-	2	-	2	0%
Total	1.161	1.101	1.140	1.154	1.119	2%	18	-3%	-35	100%

Las personas fallecidas por atropello no contienen a todos los peatones atropellados ya que la clasificación por tipo de siniestro se realiza en base a la primera maniobra del siniestro y no al resultado lesivo de la misma.

3.5 Cruces a dos niveles

3.5.1 Según medio de desplazamiento y tipo de vía

Cabe destacar las diferencias en el reparto de las víctimas según el tipo de vía. Por ejemplo, en el caso de peatones, de las 103 víctimas mortales, los fallecidos se distribuyen entre autopista y autovía (39) y el resto de vías interurbanas (64).

Sin embargo, en el caso de las motocicletas, de las 285 víctimas mortales, 71 se registraron en autopista y autovía frente a 217 en el resto de vías interurbanas.

Este reparto es muy parecido en el caso de turismos que, de las 531 víctimas mortales, 139 se registraron en autopista y autovía frente a 392 en el resto de vías interurbanas.

Por su parte, en el caso de los camiones, de las 58 víctimas mortales, 30 se registraron en autopista y autovía frente a 28 en el resto de vías interurbanas.

Analizando estas cifras según tipo de vía, en autopista y autovía, los colectivos y medios vulnerables acumulan el 38% de las personas fallecidas (113). Esto es un 17% menos (-23) respecto a 2024. De ellos, las motocicletas (71) y los peatones (39) son los que acumulan casi la totalidad de víctimas.

De igual forma, las personas fallecidas en turismo (139, el 47% del total) han disminuido un 10% (-15) respecto a 2024.

En cuanto al resto de vías interurbanas, el turismo es el medio de desplazamiento que mayor número de personas fallecidas acumula (392, 48% del total), disminuye respecto a 2024 en 7 personas.

A continuación los colectivos y medios vulnerables, con 338 personas fallecidas (el 41% del total), registran, por su parte, un aumento del 5% (+17) respecto a 2024.

De ellos, la cifra de peatones (64) aumenta en un 16% (+9) respecto al año anterior y las personas fallecidas usuarias de motocicletas, con 217 personas fallecidas, aumentan en un 4% (+8).

Tabla 12: Número de personas fallecidas según medio de desplazamiento en autopista y autovía. Años 2016, 2019, 2023, 2024 y 2025

	Personas fallecidas - Cifras absolutas					Diferencia 2025/2019		Diferencia 2025/2024		Distribución
	2016	2019	2023	2024	2025	%	Absoluta	%	Absoluta	2025
Peatones	46	53	58	52	39	-26%	-14	-25%	-13	13%
Bicicletas	3	4	3	3	2	-50%	-2	-33%	-1	1%
VMP	n.d.	n.d.	0	0	0	-	-	-	0	0%
Ciclomotores	2	0	2	2	1	-	1	-50%	-1	0%
Motocicletas	55	66	67	79	71	8%	5	-10%	-8	24%
Colectivos y medios vulnerables	106	123	130	136	113	-8%	-10	-17%	-23	38%
Turismos	130	126	127	154	139	10%	13	-10%	-15	47%
Furgonetas	7	24	9	17	16	-33%	-8	-6%	-1	5%
Camiones hasta 3.500kg	8	0	5	3	6	-	6	100%	3	2%
Camiones más 3.500kg	25	31	28	17	24	-23%	-7	41%	7	8%
Autobús	17	0	0	0	0	-	0	-	0	0%
Otros	0	0	2	1	0	-	0	-100%	-1	0%
Se desconoce	0	0	0	0	0	-	0	-	0	0%
Pendiente de confirmación	0	0	0	0	0	-	0	-	0	0%
Total	293	304	301	328	298	-2%	-6	-9%	-30	100%

Tabla 13: Número de personas fallecidas según medio de desplazamiento en el resto de vías interurbanas. Años 2016, 2019, 2023, 2024 y 2025

	Personas fallecidas - Cifras absolutas					Diferencia 2025/2019		Diferencia 2025/2024		Distribución
	2016	2019	2023	2024	2025	%	Absoluta	%	Absoluta	2025
Peatones	74	65	62	55	64	-2%	-1	16%	9	8%
Bicicletas	30	36	42	45	38	6%	2	-16%	-7	5%
VMP	0	0	1	3	4	-	-	33%	1	0%
Ciclomotores	20	19	11	9	15	-21%	-4	67%	6	2%
Motocicletas	159	201	220	209	217	8%	16	4%	8	26%
Colectivos y medios vulnerables	283	321	336	321	338	5%	17	5%	17	41%
Turismos	473	382	428	399	392	3%	10	-2%	-7	48%
Furgonetas	51	47	31	60	39	-17%	-8	-35%	-21	5%
Camiones hasta 3.500kg	10	6	3	9	11	83%	5	22%	2	1%
Camiones más 3.500kg	23	21	9	18	17	-19%	-4	-6%	-1	2%
Autobús	1	0	1	2	2	-	2	0%	0	0%
Otros	26	20	30	16	22	10%	2	38%	6	3%
Se desconoce	1	0	1	1	0	-	0	-100%	-1	0%
Pendiente de confirmación	0	0	0	0	0	-	0	-	0	0%
Total	868	797	839	826	821	3%	24	-1%	-5	100%

3.5.2 Según tipo de siniestro y tipo de vía

Respecto a las diferencias en el reparto de las víctimas según el tipo de siniestro y el tipo de vía, pueden ser debidas a las características de la propia infraestructura (las autopistas y autovías se caracterizan, entre otros, por tener sentidos de circulación físicamente separados. Esto condiciona la probabilidad de sufrir siniestros por colisiones frontales, laterales o fronto-laterales).

De este modo, de las 237 víctimas mortales por colisiones frontales, 13 se registraron en autopista y autovía frente a 224 en el resto de vías interurbanas.

Este reparto es similar en el caso de colisiones laterales y fronto-laterales que, de las 124 víctimas mortales, 17 se registraron en autopista y autovía frente a 107 en el resto de vías interurbanas.

En cualquier caso, de las 116 víctimas mortales por colisiones traseras y múltiples, 74 se registraron en autopista y autovía frente a 42 en el resto de vías interurbanas.

En el caso de atropellos a peatón, de las 92 víctimas mortales, 35 se registraron en autopista y autovía frente a 57 en el resto de vías interurbanas.

Por su parte, en el caso de salidas de vía, de las 481 víctimas mortales, 133 se registraron en autopista y autovía frente a 348 en el resto de vías interurbanas.

En relación al tipo de vía, en autopista y autovía, la salida de vía es el que acumula mayor número de personas fallecidas (133, el 45% del total de personas fallecidas) que representa un aumento del 2% (+3) respecto al pasado año.

La cifra de personas fallecidas por colisiones traseras y múltiples (74, el 25% del total) ha disminuido un 10% (-8).

En cuanto al resto de vías, de la misma manera, la salida de vía es el tipo de siniestro que acumula mayor número de personas fallecidas (348, el 42% del total), con una persona fallecida más respecto al pasado año.

En cuanto a la colisión frontal (224, el 27% del total) ha disminuido un 1% (-3) respecto a 2024, mientras que la colisión trasera y múltiple (42, el 5% del total) ha disminuido un 9% (-4).

Tabla 14: Número de personas fallecidas según tipo de siniestro en autopista y autovía. Años 2016, 2019, 2023, 2024 y 2025

	Personas fallecidas - Cifras absolutas					Diferencia 2025/2019		Diferencia 2025/2024		Distribución
	2016	2019	2023	2024	2025	%	Absoluta	%	Absoluta	2025
Colision frontal	13	23	15	23	13	-43%	-10	-43%	-10	4%
Colision lateral y frontolateral	11	18	12	16	17	-6%	-1	6%	1	6%
Colision trasera y múltiple	59	73	67	82	74	1%	1	-10%	-8	25%
Salida de la vía	136	106	123	130	133	25%	27	2%	3	45%
Vuelco	10	8	1	4	2	-75%	-6	-50%	-2	1%
Atropello a peatón	44	48	54	42	35	-27%	-13	-17%	-7	12%
Otro tipo	20	28	29	31	24	-14%	-4	-23%	-7	8%
Pendiente de confirmación	0	0	0	0	0	-	0	-	0	0%
Total	293	304	301	328	298	-2%	-6	-9%	-30	100%

Las personas fallecidas por atropello no contienen a todos los peatones atropellados ya que la clasificación por tipo de siniestro se realiza en base a la primera maniobra y no al resultado lesivo de la misma.

Tabla 15: Número de personas fallecidas según tipo de siniestro en el resto de vías interurbanas. Años 2016, 2019, 2023, 2024 y 2025

	Personas fallecidas - Cifras absolutas					Diferencia 2025/2019		Diferencia 2025/2024		Distribución
	2016	2019	2023	2024	2025	%	Absoluta	%	Absoluta	2025
Colision frontal	225	225	208	227	224	0%	-1	-1%	-3	27%
Colision lateral y frontolateral	148	114	123	115	107	-6%	-7	-7%	-8	13%
Colision trasera y múltiple	33	36	50	46	42	17%	6	-9%	-4	5%
Salida de la vía	347	319	362	347	348	9%	29	0%	1	42%
Vuelco	6	12	9	7	5	-58%	-7	-29%	-2	1%
Atropello a peatón	73	64	57	54	57	-11%	-7	6%	3	7%
Otro tipo	36	27	30	30	36	33%	9	20%	6	4%
Pendiente de confirmación	0	0	0	0	2	-	2	-	2	0%
Total	868	797	839	826	821	3%	24	-1%	-5	100%

Las personas fallecidas por atropello no contienen a todos los peatones atropellados ya que la clasificación por tipo de siniestro se realiza en base a la primera maniobra y no al resultado lesivo de la misma.

3.6 Según características de la persona fallecida

El grupo de más de 65 años es el grupo etario con mayor número de personas fallecidas (239, el 21% del total), cifra un 6% superior (+14) a las del año 2024, seguido de la franja de edad de 45 a 54 años con 215 víctimas mortales (19% del total) que disminuye, por su parte, en un 5% (-12) respecto al año anterior.

Por sexos, los hombres (899) concentran el 80% de las víctimas mortales frente al caso de las mujeres (219) que concentran un 19%. Estas cifras son un 4% inferiores en el caso de los hombres y también un 4% superiores en el caso de las mujeres.

Cruzando ambas variables (sexo y edad), en hombres, el grupo de 45 a 54 años (184) es el mayoritario, representando el 20% del total de personas fallecidas. Sin embargo, en el caso de mujeres, el grupo de 55 a 64 años es el mayoritario (33), representando el 15% de las víctimas mortales.

Por tipo de usuario, las personas conductoras (818) representaron el 73% del total de personas fallecidas, seguido de pasajeros (198) con el 18% del total y de peatones (103) con el 9% del total.

3.6.1 Grupo de edad

Tabla 16: Número de personas fallecidas según grupo de edad. Vías interurbanas. Años 2016, 2019, 2023, 2024 y 2025

	Personas fallecidas - Cifras absolutas					Diferencia 2025/2019		Diferencia 2025/2024		Distribución
	2016	2019	2023	2024	2025	%	Absoluta	%	Absoluta	2025
0-14	18	19	22	18	14	-26%	-5	-22%	-4	1%
15-24	129	112	131	129	135	21%	23	5%	6	12%
25-34	165	177	151	155	151	-15%	-26	-3%	-4	13%
35-44	217	192	180	209	167	-13%	-25	-20%	-42	15%
45-54	225	227	230	227	215	-5%	-12	-5%	-12	19%
55-64	154	160	212	187	189	18%	29	1%	2	17%
65-74	107	100	116	120	115	15%	15	-4%	-5	10%
75-84	98	83	58	76	94	13%	11	24%	18	8%
85 y más	35	28	31	29	30	7%	2	3%	1	3%
65 y más	240	211	205	225	239	13%	28	6%	14	21%
Se desconoce	13	3	9	4	0	-100%	-3	-100%	-4	0%
Pendiente de confirmación	0	0	0	0	9	-	9	-	9	1%
Total	1.161	1.101	1.140	1.154	1.119	2%	18	-3%	-35	100%

3.6.2 Sexo

Tabla 17: Número de personas fallecidas según sexo. Vías interurbanas. Años 2016, 2019, 2023, 2024 y 2025

	Personas fallecidas - Cifras absolutas					Diferencia 2025/2019		Diferencia 2025/2024		Distribución
	2016	2019	2023	2024	2025	%	Absoluta	%	Absoluta	2025
Hombre	911	901	905	941	899	0%	-2	-4%	-42	80%
Mujer	248	200	235	211	219	10%	19	4%	8	20%
Se desconoce	2	0	0	2	0	-	0	-100%	-2	0%
Pendiente de confirmación	0	0	0	0	1	-	1	-	1	0%
Total	1.161	1.101	1.140	1.154	1.119	2%	18	-3%	-35	100%

3.6.3 Sexo y grupo de edad

Tabla 18: Número de personas fallecidas según sexo y edad. Vías interurbanas. Años 2016, 2019, 2023, 2024 y 2025

		Personas fallecidas - Cifras absolutas					Diferencia 2025/2019		Diferencia 2025/2024		Distribución
		2016	2019	2023	2024	2025	%	Absoluta	%	Absoluta	2025
Hombre	0-14	8	12	15	11	7	-42%	-5	-36%	-4	1%
	15-24	86	85	99	95	107	26%	22	13%	12	12%
	25-34	133	139	117	128	128	-8%	-11	0%	0	14%
	35-44	189	167	143	176	137	-18%	-30	-22%	-39	15%
	45-54	184	206	193	194	184	-11%	-22	-5%	-10	20%
	55-64	127	143	178	154	156	9%	13	1%	2	17%
	65-74	81	76	90	99	89	17%	13	-10%	-10	10%
	75-84	71	55	46	61	66	20%	11	8%	5	7%
	85 y más	24	15	17	20	20	33%	5	0%	0	2%
	65 y más	176	146	153	180	175	20%	29	-3%	-5	19%
	Se desconoce	8	3	7	3	0	-100%	-3	-100%	-3	0%
	Pendiente de confirmación	0	0	0	0	5	-	5	-	5	1%
Total		911	901	905	941	899	0%	-2	-4%	-42	100%

Tabla 19: Número de personas fallecidas según sexo y edad. Vías interurbanas. Años 2016, 2019, 2023, 2024 y 2025

		Personas fallecidas - Cifras absolutas					Diferencia 2025/2019		Diferencia 2025/2024		Distribución
		2016	2019	2023	2024	2025	%	Absoluta	%	Absoluta	2025
Mujer	0-14	10	7	7	7	7	0%	0	0%	0	3%
	15-24	43	27	32	34	28	4%	1	-18%	-6	13%
	25-34	32	38	34	27	23	-39%	-15	-15%	-4	11%
	35-44	28	25	37	33	30	20%	5	-9%	-3	14%
	45-54	41	21	37	33	31	48%	10	-6%	-2	14%
	55-64	27	17	34	33	33	94%	16	0%	0	15%
	65-74	26	24	26	20	26	8%	2	30%	6	12%
	75-84	27	28	12	15	28	0%	0	87%	13	13%
	85 y más	11	13	14	9	10	-23%	-3	11%	1	5%
	65 y más	64	65	52	44	64	-2%	-1	45%	20	29%
	Se desconoce	3	0	2	0	0	-	0	-	0	0%
	Pendiente de confirmación	0	0	0	0	3	-	3	-	3	1%
Total		248	200	235	211	219	10%	19	4%	8	100%

3.6.4 Tipo de usuario

Tabla 20: Número de personas fallecidas según posición. Vías interurbanas. Años 2016, 2019, 2023, 2024 y 2025

	Personas fallecidas - Cifras absolutas					Diferencia 2025/2019		Diferencia 2025/2024		Distribución
	2016	2019	2023	2024	2025	%	Absoluta	%	Absoluta	2025
Conductor	785	793	814	831	818	3%	25	-2%	-13	73%
Pasajero	256	190	206	216	198	4%	8	-8%	-18	18%
Peatón	120	118	120	107	103	-13%	-15	-4%	-4	9%
Pendiente de confirmación	0	0	0	0	0	-	0	-	0	0%
Total	1.161	1.101	1.140	1.154	1.119	2%	18	-3%	-35	100%

3.7 Según características de la persona conductora

Respecto a la nacionalidad y lugar de residencia, el 87% de las personas conductoras implicadas en siniestros mortales tenían nacionalidad española y residencia en España (1.219) frente a un 6% que tenían nacionalidad española y residencia fuera de España (90). Las personas con otra nacionalidad (64) representaron el 5% del total, siendo principalmente residentes también en otra nación.

3.7.1 Personas conductoras según residencia y nacionalidad

Tabla 21: Número de personas conductoras implicadas en siniestros mortales según nacionalidad y residencia. Vías interurbanas. Años 2019, 2023, 2024 y 2025

			Personas fallecidas - Cifras absolutas				Distribución		
			2019	2023	2024	2025	2019	2024	2025
Residencia	España	Nacionalidad	1.108	1.241	1.272	1.219	87%	88%	87%
		España	109	122	120	90	9%	8%	6%
		Otra nacionalidad	8	8	5	6	1%	0%	0%
		Sin especificar							
	Subtotal		1.225	1.371	1.397	1.315	96%	96%	94%
	Otra nacionalidad	Nacionalidad	1	4	6	5	0%	0%	0%
		España	38	53	44	58	3%	3%	4%
		Otra nacionalidad	0	0	0	1	0%	0%	0%
		Sin especificar							
	Subtotal		39	57	50	64	3%	3%	5%
	Sin especificar	Nacionalidad	0	0	0	1	0%	0%	0%
		España	2	2	2	3	0%	0%	0%
		Otra nacionalidad	6	6	4	12	0%	0%	1%
		Sin especificar							
	Subtotal		8	8	6	16	1%	0%	1%
Total			1.272	1.436	1.453	1.395	100%	100%	100%

Se excluyen los datos de Cataluña y País vasco

3.8 Según utilización de accesorios de seguridad

Este análisis arroja cifras de baja frecuencia. Por ello, únicamente es posible obtener conclusiones significativas en el porcentaje de no uso en turismos y motocicletas.

En líneas generales, el número de personas fallecidas que no usaba accesorios de seguridad (165) es el segundo más bajo de la serie analizada.

Así pues, centrándonos en estos dos casos, el turismo es el medio de desplazamiento con mayor número de personas fallecidas que no usaba accesorios de seguridad (118, segundo dato más bajo de la serie analizada). Esto representa un porcentaje de no uso del 24% respecto del total, 3 puntos porcentuales menos que en 2024. Por su parte, las personas fallecidas en motocicleta que no usaban accesorios de seguridad (5) representaron el 2% de las personas fallecidas en dicho medio de desplazamiento.

Sin perjuicio de lo anterior, conviene destacar el no uso de los accesorios de seguridad en los camiones (14) que han registrado un aumento significativo con respecto al año anterior.

Tabla 22: Número de personas fallecidas que no usaban accesorios de seguridad. Vías interurbanas. Años 2016, 2019, 2023, 2024 y 2025

	Personas fallecidas - Cifras absolutas NO USO				
	2016	2019	2023	2024	2025
Bicicletas	6	16	9	15	6
VMP	n.d.	n.d.	0	2	4
Ciclomotores	2	6	0	0	1
Motocicletas	5	11	9	10	5
Turismos	131	111	128	140	118
Furgonetas	17	18	11	17	17
Camiones hasta 3.500kg	6	4	1	1	7
Camiones más 3.500kg	9	12	4	3	7
Total	176	178	162	188	165

Tabla 23: Número de personas fallecidas de las que se conoce si usaban o no accesorios de seguridad. Vías interurbanas Años 2016, 2019, 2023, 2024 y 2025

	Personas fallecidas - Cifras absolutas SI/NO USO				
	2016	2019	2023	2024	2025
Bicicletas	32	39	44	47	33
VMP	n.d.	n.d.	1	2	4
Ciclomotores	15	17	10	11	14
Motocicletas	201	250	276	273	277
Turismos	555	474	512	517	499
Furgonetas	56	68	37	66	51
Camiones hasta 3.500kg	17	5	8	11	15
Camiones más 3.500kg	40	40	26	29	32
Total	916	893	914	956	925

Tabla 24: Porcentaje de personas fallecidas que no usaban accesorios de seguridad. Vías interurbanas. Años 2016, 2019, 2023, 2024 y 2025

	Personas fallecidas - Cifras absolutas PORCENTAJE NO USO				
	2016	2019	2023	2024	2025
Bicicletas	19%	41%	20%	32%	18%
VMP	-	-	0%	100%	100%
Ciclomotores	13%	35%	0%	0%	7%
Motocicletas	2%	4%	3%	4%	2%
Turismos	24%	23%	25%	27%	24%
Furgonetas	30%	26%	30%	26%	33%
Camiones hasta 3.500kg	35%	80%	13%	9%	47%
Camiones más 3.500kg	23%	30%	15%	10%	22%
Total	19%	20%	18%	20%	18%

3.9 Según temporalidad del siniestro

El periodo comprendido entre las 00:00 horas del lunes a las 14:59 horas del viernes (en adelante, periodo “entre semana”) registró 668 personas fallecidas, cifra un 3% superior (+19) a la de 2024.

Por su parte, el periodo comprendido entre las 15:00 horas del viernes a las 23:59 horas del domingo (en adelante, periodo “fin de semana”) registró 451 personas fallecidas, cifra un 11% inferior (-54) a la de 2024, alcanzando el mínimo histórico de la serie analizada.

Consecuentemente, el reparto de víctimas mortales entre semana y fin de semana se sitúa, respectivamente, en el 60% y 40%.

Por días de la semana, el domingo (207, un 18% del total) registra las mayores cifras seguido del viernes (174, un 16% del total) mientras que los lunes (142, un 13% del total) registra las menores cifras. En cuanto a los tramos horarios, entre las 07:00 y las 13:59h. se registraron 363 víctimas mortales, el 32% del total, mientras que entre las 20:00 y las 23:59h. se registraron 207, el 18% del total. En el año 2024, el sábado (217) y el domingo (210) fueron respectivamente los días de mayor y menor número de personas fallecidas, mientras que el tramo de 07:00-13:59 (400) y el 20:00-23:59 (194) fueron, respectivamente, los que registraron el mayor y menor número de víctimas mortales.

3.9.1 Fin de semana / entre semana

Tabla 25: Número de personas fallecidas según fin de semana o no. Vías interurbanas.
Años 2016, 2019, 2023, 2024 y 2025

	Personas fallecidas - Cifras absolutas					Diferencia 2025/2019		Diferencia 2025/2024		Distribución
	2016	2019	2023	2024	2025	%	Absoluta	%	Absoluta	2025
00:00h lunes - 14:59h viernes	685	575	656	649	668	16%	93	3%	19	60%
15:00h viernes - 23:59h domingo	476	526	484	505	451	-14%	-75	-11%	-54	40%
Total	1.161	1.101	1.140	1.154	1.119	2%	18	-3%	-35	100%

3.9.2 Día del siniestro

Tabla 26: Número de personas fallecidas según el día de la semana en el que se produce el siniestro. Vías interurbanas. Años 2016, 2019, 2023, 2024 y 2025

	Personas fallecidas - Cifras absolutas					Diferencia 2025/2019		Diferencia 2025/2024		Distribución
	2016	2019	2023	2024	2025	%	Absoluta	%	Absoluta	2025
Lunes	173	116	164	146	142	22%	26	-3%	-4	13%
Martes	136	126	135	129	143	13%	17	11%	14	13%
Miércoles	147	141	130	138	146	4%	5	6%	8	13%
Jueves	162	120	137	145	145	21%	25	0%	0	13%
Viernes	144	145	176	169	174	20%	29	3%	5	16%
Sábado	192	238	216	217	162	-32%	-76	-25%	-55	14%
Domingo	207	215	182	210	207	-4%	-8	-1%	-3	18%
Total	1.161	1.101	1.140	1.154	1.119	2%	18	-3%	-35	100%

3.9.3 Tramo horario del siniestro

Tabla 27: Número de personas fallecidas según el tramo horario en el que se produce el siniestro. Vías interurbanas.
Años 2016, 2019, 2023, 2024 y 2025

	Personas fallecidas - Cifras absolutas					Diferencia 2025/2019		Diferencia 2025/2024		Distribución
	2016	2019	2023	2024	2025	%	Absoluta	%	Absoluta	2025
00:00 - 06:59	214	210	214	192	208	-1%	-2	8%	16	19%
07:00 - 13:59	396	349	370	400	363	4%	14	-9%	-37	32%
14:00 - 19:59	367	357	363	367	341	-4%	-16	-7%	-26	30%
20:00 - 23:59	184	185	193	195	207	12%	22	6%	12	18%
Total	1.161	1.101	1.140	1.154	1.119	2%	18	-3%	-35	100%

3.10 Según localización del siniestro

Andalucía (224, el 20% del total) y Cataluña (144, el 13% del total) registran las mayores cifras. Por su parte, las menores cifras se registran en La Rioja con el 1% (11) del total, y Cantabria con el 1% (14). Los mayores aumentos se registran en Navarra (+15) y en Canarias (+14). Las mayores reducciones en Castilla y León (-19), Comunitat Valenciana (-16) y la Región de Murcia (-16).

A nivel provincial, Barcelona (65, el 6% del total) y Madrid (59, el 5% del total) registran las mayores cifras, con una variación respecto al pasado año de un +18% (+10) y un -14% (-10) respectivamente. Por su parte, Ávila (6), Guadalajara (6), y Soria (6) registran las menores cifras. El mayor aumento se registra en Barcelona (+10), Lugo (+10) y Santa Cruz de Tenerife (+10), y la mayor reducción en Ciudad Real (-17), Murcia (-16) y Zaragoza (-16).

3.10.1 Comunidad Autónoma

Tabla 28: Número de personas fallecidas según la comunidad autónoma donde se produce el siniestro. Vías interurbanas. Años 2016, 2019, 2023, 2024 y 2025

	Personas fallecidas - Cifras absolutas					Diferencia 2025/2019		Diferencia 2025/2024		Distribución
	2016	2019	2023	2024	2025	%	Absoluta	%	Absoluta	2025
Andalucía	186	197	197	232	224	14%	27	-3%	-8	20%
Aragón	55	53	54	55	46	-13%	-7	-16%	-9	4%
Asturias, Principado de	26	21	38	27	28	33%	7	4%	1	3%
Baleares, Illes	48	25	41	42	31	24%	6	-26%	-11	3%
Canarias	38	39	34	39	53	36%	14	36%	14	5%
Cantabria	9	9	14	11	14	56%	5	27%	3	1%
Castilla y León	124	96	119	127	108	13%	12	-15%	-19	10%
Castilla - La Mancha	93	65	91	81	69	6%	4	-15%	-12	6%
Cataluña	154	175	152	136	144	-18%	-31	6%	8	13%
Comunitat Valenciana	117	99	88	110	94	-5%	-5	-15%	-16	8%
Extremadura	45	36	51	32	39	8%	3	22%	7	3%
Galicia	106	88	88	90	96	9%	8	7%	6	9%
Madrid, Comunidad de	52	90	77	69	59	-34%	-31	-14%	-10	5%
Murcia, Región de	34	34	40	49	33	-3%	-1	-33%	-16	3%
Navarra, Comunidad Foral de	18	20	13	19	34	70%	14	79%	15	3%
País Vasco	36	38	32	28	36	-5%	-2	29%	8	3%
Rioja, La	20	16	11	7	11	-31%	-5	57%	4	1%
Ceuta y Melilla	0	0	0	0	0	-	0	-	0	0%
Total	1.161	1.101	1.140	1.154	1.119	2%	18	-3%	-35	100%

3.10.2 Provincia

Tabla 29: Número de personas fallecidas según la provincia donde ha ocurrido el siniestro. Vías interurbanas. Años 2016, 2019, 2023, 2024 y 2025

	Personas fallecidas - Cifras absolutas					Diferencia 2025/2019		Diferencia 2025/2024		Distribución
	2016	2019	2023	2024	2025	%	Absoluta	%	Absoluta	2025
Araba/Álava	9	8	5	6	15	88%	7	150%	9	1%
Albacete	19	19	19	7	9	-53%	-10	29%	2	1%
Alicante/Alacant	40	43	31	45	38	-12%	-5	-16%	-7	3%
Almería	28	25	28	23	29	16%	4	26%	6	3%
Ávila	11	7	11	15	6	-14%	-1	-60%	-9	1%
Badajoz	28	22	33	19	19	-14%	-3	0%	0	2%
Balears (Illes)	48	25	41	42	31	24%	6	-26%	-11	3%
Barcelona	48	80	64	55	65	-19%	-15	18%	10	6%
Burgos	26	9	18	17	20	122%	11	18%	3	2%
Cáceres	17	14	18	13	20	43%	6	54%	7	2%
Cádiz	19	22	22	19	22	0%	0	16%	3	2%
Castellón /Castelló	31	15	11	21	20	33%	5	-5%	-1	2%
Ciudad Real	26	17	15	25	8	-53%	-9	-68%	-17	1%
Córdoba	14	25	20	22	21	-16%	-4	-5%	-1	2%
Coruña (A)	40	39	26	38	39	0%	0	3%	1	3%
Cuenca	12	6	17	14	18	200%	12	29%	4	2%
Girona	34	27	28	22	22	-19%	-5	0%	0	2%
Granada	22	16	30	45	40	150%	24	-11%	-5	4%
Guadalajara	5	3	9	14	6	100%	3	-57%	-8	1%
Gipuzkoa	12	15	22	15	13	-13%	-2	-13%	-2	1%
Huelva	15	16	16	15	23	44%	7	53%	8	2%
Huesca	14	24	20	13	19	-21%	-5	46%	6	2%
Jaén	20	14	12	24	17	21%	3	-29%	-7	2%
León	10	25	25	28	18	-28%	-7	-36%	-10	2%
Lleida	28	28	24	26	27	-4%	-1	4%	1	2%
Rioja (La)	20	16	11	7	11	-31%	-5	57%	4	1%
Lugo	27	17	16	16	26	53%	9	63%	10	2%
Madrid	52	90	77	69	59	-34%	-31	-14%	-10	5%
Málaga	31	35	39	37	35	0%	0	-5%	-2	3%
Murcia	34	34	40	49	33	-3%	-1	-33%	-16	3%
Navarra	18	20	13	19	34	70%	14	79%	15	3%
Ourense	12	8	22	14	11	38%	3	-21%	-3	1%
Asturias	26	21	38	27	28	33%	7	4%	1	3%
Palencia	9	6	2	10	8	33%	2	-20%	-2	1%
Palmas (Las)	24	16	18	18	22	38%	6	22%	4	2%
Pontevedra	27	24	24	22	20	-17%	-4	-9%	-2	2%
Salamanca	7	12	13	11	8	-33%	-4	-27%	-3	1%
Santa Cruz de Tenerife	14	23	16	21	31	35%	8	48%	10	3%
Cantabria	9	9	14	11	14	56%	5	27%	3	1%
Segovia	14	6	11	5	14	133%	8	180%	9	1%
Sevilla	37	44	30	47	37	-16%	-7	-21%	-10	3%
Soria	18	6	16	8	6	0%	0	-25%	-2	1%
Tarragona	44	40	36	33	30	-25%	-10	-9%	-3	3%
Teruel	8	7	8	6	7	0%	0	17%	1	1%
Toledo	31	20	31	21	28	40%	8	33%	7	3%
Valencia/València	46	41	46	44	36	-12%	-5	-18%	-8	3%
Valladolid	13	14	11	12	14	0%	0	17%	2	1%
Bizkaia	15	15	5	7	8	-47%	-7	14%	1	1%
Zamora	16	11	12	21	14	27%	3	-33%	-7	1%
Zaragoza	33	22	26	36	20	-9%	-2	-44%	-16	2%
Ceuta	0	0	0	0	0	-	0	-	0	0%
Melilla	0	0	0	0	0	-	0	-	0	0%
Total	1.161	1.101	1.140	1.154	1.119	2%	18	-3%	-35	100%

Anexo I: Geolocalización

Total 2024

Mapa 1: Geolocalización del número total de personas fallecidas y personas heridas hospitalizadas. Año 2024



Total 2025

Mapa 2: Geolocalización del número total de personas fallecidas y personas heridas hospitalizadas. Año 2025



Peatón 2024

Mapa 3: Geolocalización del número de personas fallecidas y personas heridas hospitalizadas que circulaban como peatones. Año 2024



Peatón 2025

Mapa 4: Geolocalización del número de personas fallecidas y personas heridas hospitalizadas que circulaban como peatones. Año 2025



Bicicleta 2024

Mapa 5: Geolocalización del número de personas fallecidas y personas heridas hospitalizadas que circulaban en bicicleta. Año 2024



Bicicleta 2025

Mapa 6: Geolocalización del número de personas fallecidas y personas heridas hospitalizadas que circulaban en bicicleta. Año 2025



VMP 2024

Mapa 7: Geolocalización del número de personas fallecidas y personas heridas hospitalizadas que circulaban en VMP. Año 2024



VMP 2025

Mapa 8: Geolocalización del número de personas fallecidas y personas heridas hospitalizadas que circulaban en VMP. Año 2025



Ciclomotor 2024

Mapa 9: Geolocalización del número de personas fallecidas y personas heridas hospitalizadas que circulaban en ciclomotor. Año 2024



Ciclomotor 2025

Mapa 10: Geolocalización del número de personas fallecidas y personas heridas hospitalizadas que circulaban en ciclomotor. Año 2025



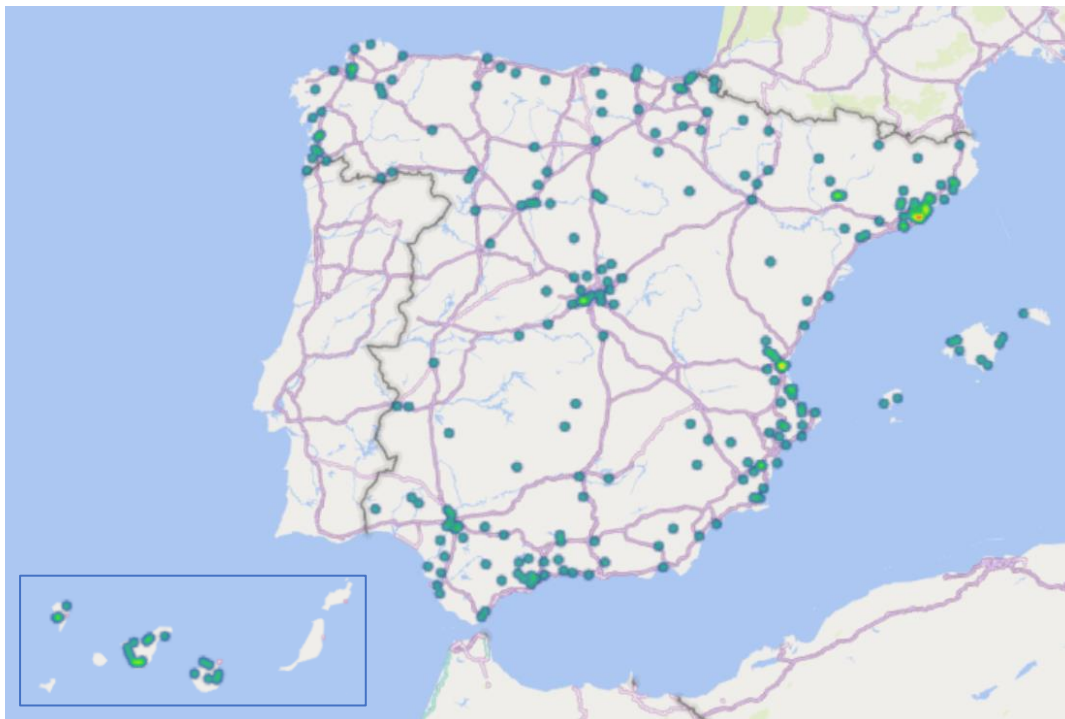
Motocicleta 2024

Mapa 11: Geolocalización del número de personas fallecidas y personas heridas hospitalizadas que circulaban en motocicleta. Año 2024



Motocicleta 2025

Mapa 12: Geolocalización del número de personas fallecidas y personas heridas hospitalizadas que circulaban en motocicleta. Año 2025



Turismo 2024

Mapa 13: Geolocalización del número de personas fallecidas y personas heridas hospitalizadas que circulaban en turismo. Año 2024



Turismo 2025

Mapa 14: Geolocalización del número de personas fallecidas y personas heridas hospitalizadas que circulaban en turismo. Año 2025



Furgoneta 2024

Mapa 15: Geolocalización del número de personas fallecidas y personas heridas hospitalizadas que circulaban en furgoneta. Año 2024



Furgoneta 2025

Mapa 16: Geolocalización del número de personas fallecidas y personas heridas hospitalizadas que circulaban en furgoneta. Año 2025



Camión hasta 3.500 kg 2024

Mapa 17: Geolocalización del número de personas fallecidas y personas heridas hospitalizadas que circulaban en camión de hasta 3.500 kg. Año 2024



Camión hasta 3.500 kg 2025

Mapa 18: Geolocalización del número de personas fallecidas y personas heridas hospitalizadas que circulaban en camión de hasta 3.500 kg. Año 2025



Camión >3.500 kg 2024

Mapa 19: Geolocalización del número de personas fallecidas y personas heridas hospitalizadas que circulaban en camión de más de 3.500 kg. Año 2024



Camión >3.500 kg 2025

Mapa 20: Geolocalización del número de personas fallecidas y personas heridas hospitalizadas que circulaban en camión de más de 3.500 kg. Año 2025



Autobús 2024

Mapa 21: Geolocalización del número de personas fallecidas y personas heridas hospitalizadas que circulaban en autobús. Año 2024



Autobús 2025

Mapa 22: Geolocalización del número de personas fallecidas y personas heridas hospitalizadas que circulaban en autobús. Año 2025



Anexo II: Datos adicionales de peatones y personas conductoras fallecidas

Peatones fallecidos según tipo de vía

Tabla 30: Peatones fallecidos según tipo de vía. Vías interurbanas. Años 2016, 2019, 2023, 2024 y 2025

	Peatones fallecidos - Cifras absolutas					Diferencia 2025/2019		Diferencia 2025/2024		Distribución
	2016	2019	2023	2024	2025	%	Absoluta	%	Absoluta	2025
Autopista y autovía	46	53	58	52	39	-26%	-14	-25%	-13	38%
Resto de vías interurbanas	74	65	62	55	64	-2%	-1	16%	9	62%
Total	120	118	120	107	103	-13%	-15	-4%	-4	100%

Peatones fallecidos según grupo de edad y tipo de vía

Tabla 31: Peatones fallecidos según grupo de edad. Vías interurbanas. Años 2016, 2019, 2023, 2024 y 2025

	Peatones fallecidos - Cifras absolutas					Diferencia 2025/2019		Diferencia 2025/2024		Distribución
	2016	2019	2023	2024	2025	%	Absoluta	%	Absoluta	2025
0-14	1	3	0	0	1	-67%	-2	-	1	1%
15-24	10	6	6	18	7	17%	1	-61%	-11	7%
25-34	14	13	13	16	8	-38%	-5	-50%	-8	8%
35-44	17	13	27	19	13	0%	0	-32%	-6	13%
45-54	19	30	23	19	18	-40%	-12	-5%	-1	17%
55-64	20	13	22	6	18	38%	5	200%	12	17%
65-74	9	15	9	13	11	-27%	-4	-15%	-2	11%
75-84	18	16	6	10	17	6%	1	70%	7	17%
85 y más	12	7	11	5	8	14%	1	60%	3	8%
65 y más	39	38	26	28	36	-5%	-2	29%	8	35%
Se desconoce	0	2	3	1	0	-100%	-2	-100%	-1	0%
Pendiente de confirmación	0	0	0	0	2	-	2	-	2	2%
Total	120	118	120	107	103	-13%	-15	-4%	-4	100%

Tabla 32: Peatones fallecidos según grupo de edad en autopista y autovía. Años 2016, 2019, 2023, 2024 y 2025

	Peatones fallecidos - Cifras absolutas					Diferencia 2025/2019		Diferencia 2025/2024		Distribución
	2016	2019	2023	2024	2025	%	Absoluta	%	Absoluta	2025
0-14	0	1	0	0	1	0%	0	-	1	3%
15-24	5	3	3	12	3	0%	0	-75%	-9	8%
25-34	7	6	7	10	5	-17%	-1	-50%	-5	13%
35-44	8	9	19	8	5	-44%	-4	-38%	-3	13%
45-54	13	13	11	12	10	-23%	-3	-17%	-2	26%
55-64	7	7	9	3	9	29%	2	200%	6	23%
65-74	1	5	2	5	2	-60%	-3	-60%	-3	5%
75-84	5	7	2	1	2	-71%	-5	100%	1	5%
85 y más	0	0	2	1	1	-	1	0%	0	3%
65 y más	6	12	6	7	5	-58%	-7	-29%	-2	13%
Se desconoce	0	2	3	0	0	-100%	-2	-	0	0%
Pendiente de confirmación	0	0	0	0	1	-	1	-	1	3%
Total	46	53	58	52	39	-26%	-14	-25%	-13	100%

Tabla 33: Peatones fallecidos según grupo de edad en resto de vías interurbanas. Años 2016, 2019, 2023, 2024 y 2025

	Peatones fallecidos - Cifras absolutas					Diferencia 2025/2019		Diferencia 2025/2024		Distribución
	2016	2019	2023	2024	2025	%	Absoluta	%	Absoluta	2025
0-14	1	2	0	0	0	-100%	-2	-	0	0%
15-24	5	3	3	6	4	33%	1	-33%	-2	6%
25-34	7	7	6	6	3	-57%	-4	-50%	-3	5%
35-44	9	4	8	11	8	100%	4	-27%	-3	13%
45-54	6	17	12	7	8	-53%	-9	14%	1	13%
55-64	13	6	13	3	9	50%	3	200%	6	14%
65-74	8	10	7	8	9	-10%	-1	13%	1	14%
75-84	13	9	4	9	15	67%	6	67%	6	23%
85 y más	12	7	9	4	7	0%	0	75%	3	11%
65 y más	33	26	20	21	31	19%	5	48%	10	48%
Se desconoce	0	0	0	1	0	-	0	-100%	-1	0%
Pendiente de confirmación	0	0	0	0	1	-	1	-	1	2%
Total	74	65	62	55	64	-2%	-1	16%	9	100%

Personas conductoras fallecidas según tipo de vía

Tabla 34: Personas conductoras fallecidas según tipo de vía. Vías interurbanas. Años 2016, 2019, 2023, 2024 y 2025

	Personas conductoras fallecidas - Cifras absolutas					Diferencia 2025/2019		Diferencia 2025/2024		Distribución
	2016	2019	2023	2024	2025	%	Absoluta	%	Absoluta	2025
Autopista y autovía	163	198	178	204	191	-4%	-7	-6%	-13	23%
Resto de vías interurbanas	622	595	636	627	627	5%	32	0%	0	77%
Total	785	793	814	831	818	3%	25	-2%	-13	100%

Personas conductoras fallecidas según grupo de edad y tipo de vía

Tabla 35: Personas conductoras fallecidas según grupo de edad. Vías interurbanas. Años 2016, 2019, 2023, 2024 y 2025

	Personas conductoras fallecidas - Cifras absolutas					Diferencia 2025/2019		Diferencia 2025/2024		Distribución
	2016	2019	2023	2024	2025	%	Absoluta	%	Absoluta	2025
0-14	0	1	1	1	0	-100%	-1	-100%	-1	0%
15-24	63	69	78	64	87	26%	18	36%	23	11%
25-34	122	130	110	111	114	-12%	-16	3%	3	14%
35-44	174	162	136	156	131	-19%	-31	-16%	-25	16%
45-54	168	178	174	182	175	-2%	-3	-4%	-7	21%
55-64	112	130	171	165	154	18%	24	-7%	-11	19%
65-74	76	68	91	90	85	25%	17	-6%	-5	10%
75-84	53	44	42	49	57	30%	13	16%	8	7%
85 y más	9	11	10	12	11	0%	0	-8%	-1	1%
65 y más	138	123	143	151	153	24%	30	1%	2	19%
Se desconoce	8	0	1	1	0	-	0	-100%	-1	0%
Pendiente de confirmación	0	0	0	0	4	-	4	-	4	0%
Total	785	793	814	831	818	3%	25	-2%	-13	100%

Tabla 36: Personas conductoras fallecidas según grupo de edad en autopista y autovía. Años 2016, 2019, 2023, 2024 y 2025

	Personas conductoras fallecidas - Cifras absolutas					Diferencia 2025/2019		Diferencia 2025/2024		Distribución
	2016	2019	2023	2024	2025	%	Absoluta	%	Absoluta	2025
0-14	0	0	0	0	0	-	0	-	0	0%
15-24	10	10	11	13	17	70%	7	31%	4	9%
25-34	28	32	19	38	31	-3%	-1	-18%	-7	16%
35-44	39	44	31	46	32	-27%	-12	-30%	-14	17%
45-54	35	59	41	47	45	-24%	-14	-4%	-2	24%
55-64	22	32	54	34	38	19%	6	12%	4	20%
65-74	19	13	14	17	20	54%	7	18%	3	10%
75-84	7	8	5	7	7	-13%	-1	0%	0	4%
85 y más	0	0	3	2	1	-	1	-50%	-1	1%
65 y más	26	21	22	26	28	33%	7	8%	2	15%
Se desconoce	3	0	0	0	0	-	0	-	0	0%
Pendiente de confirmación	0	0	0	0	0	-	0	-	0	0%
Total	163	198	178	204	191	-4%	-7	-6%	-13	100%

Tabla 37: Personas conductoras fallecidas según grupo de edad en resto de vías interurbanas. Años 2016, 2019, 2023, 2024 y 2025

	Personas conductoras fallecidas - Cifras absolutas					Diferencia 2025/2019		Diferencia 2025/2024		Distribución
	2016	2019	2023	2024	2025	%	Absoluta	%	Absoluta	2025
0-14	0	1	1	1	0	-100%	-1	-100%	-1	0%
15-24	53	59	67	51	70	19%	11	37%	19	11%
25-34	94	98	91	73	83	-15%	-15	14%	10	13%
35-44	135	118	105	110	99	-16%	-19	-10%	-11	16%
45-54	133	119	133	135	130	9%	11	-4%	-5	21%
55-64	90	98	117	131	116	18%	18	-11%	-15	19%
65-74	57	55	77	73	65	18%	10	-11%	-8	10%
75-84	46	36	37	42	50	39%	14	19%	8	8%
85 y más	9	11	7	10	10	-9%	-1	0%	0	2%
65 y más	112	102	121	125	125	23%	23	0%	0	20%
Se desconoce	5	0	1	1	0	-	0	-100%	-1	0%
Pendiente de confirmación	0	0	0	0	4	-	4	-	4	1%
Total	622	595	636	627	627	5%	32	0%	0	100%

Anexo III: Datos adicionales de motoristas

Tabla 38: Siniestros mortales y personas motoristas fallecidas. Vías interurbanas Período 2016-2025

	Siniestros mortales	Personas fallecidas
2016	230	236
2017	255	262
2018	242	247
2019	276	286
2020	188	191
2021	241	246
2022	246	254
2023	293	300
2024	291	299
2025	296	304

Tabla 39: Personas motoristas fallecidas según tipo de vía. Vías interurbanas. Años 2016, 2019, 2023, 2024 y 2025

	Personas motoristas fallecidas - Cifras absolutas					Diferencia 2025/2019		Diferencia 2025/2024		Distribución
	2016	2019	2023	2024	2025	%	Absoluta	%	Absoluta	2025
Autopista y autovía	57	66	69	81	72	9%	6	-11%	-9	24%
Resto de vías interurbanas	179	220	231	218	232	5%	12	6%	14	76%
Total	236	286	300	299	304	6%	18	2%	5	100%

Tabla 40: Personas motoristas fallecidas según tipo de siniestro. Vías interurbanas. Años 2016, 2019, 2023, 2024 y 2025

	Personas motoristas fallecidas - Cifras absolutas					Diferencia 2025/2019		Diferencia 2025/2024		Distribución
	2016	2019	2023	2024	2025	%	Absoluta	%	Absoluta	2025
Colisión frontal	30	51	39	45	52	2%	1	16%	7	17%
Colisión lateral y frontolateral	46	48	51	51	55	15%	7	8%	4	18%
Colisión trasera y múltiple	26	34	35	35	27	-21%	-7	-23%	-8	9%
Salida de la vía	98	118	137	135	136	15%	18	1%	1	45%
Vuelco	11	13	7	9	4	-69%	-9	-56%	-5	1%
Atropello a peatón	1	0	1	0	0	-	0	-	0	0%
Otro tipo	24	22	30	24	30	36%	8	25%	6	10%
Pendiente de confirmación	0	0	0	0	0	-	0	-	0	0%
Total	236	286	300	299	304	6%	18	2%	5	100%

Las personas fallecidas por atropello no contienen a todos los peatones atropellados ya que la clasificación por tipo de siniestro se realiza en base a la primera maniobra y no al resultado lesivo de la misma.

Tabla 41: Personas motoristas fallecidas según si el siniestro se ha producido en fin de semana o no. Vías interurbanas. Años 2016, 2019, 2023, 2024 y 2025

	Personas motoristas fallecidas - Cifras absolutas					Diferencia 2025/2019		Diferencia 2025/2024		Distribución
	2016	2019	2023	2024	2025	%	Absoluta	%	Absoluta	2025
00:00h lunes - 14:59h viernes	108	127	142	137	159	25%	32	16%	22	52%
15:00h viernes - 23:59h domingo	128	159	158	162	145	-9%	-14	-10%	-17	48%
Total	236	286	300	299	304	6%	18	2%	5	100%

Tabla 42: Personas motoristas fallecidas según el siniestro se haya producido en finde semana o no en autopistas y autovías. Años 2016, 2019, 2023, 2024 y 2025

	Personas motoristas fallecidas - Cifras absolutas					Diferencia 2025/2019		Diferencia 2025/2024		Distribución
	2016	2019	2023	2024	2025	%	Absoluta	%	Absoluta	2025
00:00h lunes - 14:59h viernes	27	41	41	47	43	5%	2	-9%	-4	60%
15:00h viernes - 23:59h domingo	30	25	28	34	29	16%	4	-15%	-5	40%
Total	57	66	69	81	72	9%	6	-11%	-9	100%

Tabla 43: Personas motoristas fallecidas según el siniestro se haya producido en finde semana o no en resto de vías interurbanas. Años 2016, 2019, 2023, 2024 y 2025

	Personas motoristas fallecidas - Cifras absolutas					Diferencia 2025/2019		Diferencia 2025/2024		Distribución
	2016	2019	2023	2024	2025	%	Absoluta	%	Absoluta	2025
00:00h lunes - 14:59h viernes	81	86	101	90	116	35%	30	29%	26	50%
15:00h viernes - 23:59h domingo	98	134	130	128	116	-13%	-18	-9%	-12	50%
Total	179	220	231	218	232	5%	12	6%	14	100%

Tabla 44: Personas motoristas fallecidas según edad. Vías interurbanas. Años 2016, 2019, 2023, 2024 y 2025

	Personas motoristas fallecidas - Cifras absolutas					Diferencia 2025/2019		Diferencia 2025/2024		Distribución
	2016	2019	2023	2024	2025	%	Absoluta	%	Absoluta	2025
0-14	0	0	0	0	0	-	0	-	0	0%
15-24	22	26	33	19	41	58%	15	116%	22	13%
25-34	47	50	43	47	44	-12%	-6	-6%	-3	14%
35-44	73	78	52	62	54	-31%	-24	-13%	-8	18%
45-54	57	63	82	81	71	13%	8	-12%	-10	23%
55-64	21	46	58	60	62	35%	16	3%	2	20%
65-74	10	20	26	25	24	20%	4	-4%	-1	8%
75-84	4	3	6	4	5	67%	2	25%	1	2%
85 y más	2	0	0	1	1	-	1	0%	0	0%
65 y más	16	23	32	30	30	30%	7	0%	0	10%
Se desconoce	0	0	0	0	0	-	0	-	0	0%
Pendiente de confirmación	0	0	0	0	2	-	2	-	2	1%
Total	236	286	300	299	304	6%	18	2%	5	100%

Tabla 45: Personas motoristas fallecidas que no hacían uso del casco. Vías interurbanas. Años 2016, 2019, 2023, 2024 y 2025

	Personas motoristas fallecidas - Cifras absolutas NO USO				
	2016	2019	2023	2024	2025
Ciclomotores	2	6	0	0	1
Motocicletas	5	11	9	10	5
Total	7	17	9	10	6

Tabla 46: Personas motoristas fallecidas en vías interurbanas de las que se conocía si hacían uso del casco o no. Vías interurbanas. Años 2016, 2019, 2023, 2024 y 2025

	Personas motoristas fallecidas - Cifras absolutas SI/NO USO				
	2016	2019	2023	2024	2025
Ciclomotores	15	17	10	11	14
Motocicletas	201	250	276	273	277
Total	216	267	286	284	291

Tabla 47: Porcentaje de motoristas fallecidos que no usaban accesorios de seguridad. Vías interurbanas. Años 2016, 2019, 2023, 2024 y 2025

	Personas motoristas fallecidas - Cifras absolutas PORCENTAJE NO USO				
	2016	2019	2023	2024	2025
Ciclomotores	13%	35%	0%	0%	7%
Motocicletas	2%	4%	3%	4%	2%
Total	3%	6%	3%	4%	2%

Anexo IV: Datos adicionales sobre salidas de vía

Tabla 48: Número de personas fallecidas por salidas de la vía, por tipo de vía. Vías interurbanas. Años 2016, 2019, 2023, 2024 y 2025

	Personas fallecidas - Cifras absolutas					Diferencia 2025/2019		Diferencia 2025/2024		Distribución
	2016	2019	2023	2024	2025	%	Absoluta	%	Absoluta	2025
Autopista y autovía	136	106	123	130	133	25%	27	2%	3	28%
Resto de vías interurbanas	347	319	362	347	348	9%	29	0%	1	72%
Total	483	425	485	477	481	13%	56	1%	4	100%

Tabla 49: Número de personas fallecidas por salidas de la vía y medio de desplazamiento en autopistas y autovías. Años 2016, 2019, 2023, 2024 y 2025

	Personas fallecidas - Cifras absolutas					Diferencia 2025/2019		Diferencia 2025/2024		Distribución
	2016	2019	2023	2024	2025	%	Absoluta	%	Absoluta	2025
Peatones	4	0	0	1	1	-	1	0%	0	0%
Bicicletas	0	1	0	0	0	-100%	-1	-	0	0%
VMP	n.d.	n.d.	0	0	0	-	-	-	0	0%
Ciclomotores	0	0	0	0	0	-	0	-	0	0%
Motocicletas	23	20	29	31	36	80%	16	16%	5	27%
Colectivos y medios vulnerables	27	21	29	32	37	76%	16	16%	5	28%
Turismos	72	57	76	78	73	28%	16	-6%	-5	55%
Furgonetas	6	13	2	9	9	-31%	-4	0%	0	7%
Camiones hasta 3.500kg	2	0	1	0	1	-	1	-	1	1%
Camiones más 3.500kg	16	15	13	10	13	-13%	-2	30%	3	10%
Autobús	13	0	0	0	0	-	0	-	0	0%
Otros	0	0	2	1	0	-	0	-100%	-1	0%
Se desconoce	0	0	0	0	0	-	0	-	0	0%
Pendiente de confirmación	0	0	0	0	0	-	0	-	0	0%
Total	136	106	123	130	133	25%	27	2%	3	100%

Tabla 50: Número de personas fallecidas por salidas de la vía y medio de desplazamiento en resto de vías interurbanas. Años 2016, 2019, 2023, 2024 y 2025

	Personas fallecidas - Cifras absolutas					Diferencia 2025/2019		Diferencia 2025/2024		Distribución
	2016	2019	2023	2024	2025	%	Absoluta	%	Absoluta	2025
Peatones	1	1	8	2	6	500%	5	200%	4	2%
Bicicletas	3	7	5	7	11	57%	4	57%	4	3%
VMP	n.d.	n.d.	0	0	0	-	-	-	0	0%
Ciclomotores	4	5	4	2	4	-20%	-1	100%	2	1%
Motocicletas	71	93	104	102	96	3%	3	-6%	-6	28%
Colectivos y medios vulnerables	79	106	121	113	117	10%	11	4%	4	34%
Turismos	214	169	201	190	179	6%	10	-6%	-11	51%
Furgonetas	17	19	12	19	17	-11%	-2	-11%	-2	5%
Camiones hasta 3.500kg	4	3	2	3	8	167%	5	167%	5	2%
Camiones más 3.500kg	13	10	5	8	9	-10%	-1	13%	1	3%
Autobús	1	0	1	0	1	-	1	-	1	0%
Otros	18	12	20	13	17	42%	5	31%	4	5%
Se desconoce	1	0	0	1	0	-	0	-100%	-1	0%
Pendiente de confirmación	0	0	0	0	0	-	0	-	0	0%
Total	347	319	362	347	348	9%	29	0%	1	100%

Tabla 51: Número de personas fallecidas por salidas de la vía, por tipo de vía y factor concurrente velocidad. Vías interurbanas. Años 2016, 2019, 2023, 2024 y 2025

	Personas fallecidas - Cifras absolutas					Diferencia 2025/2019		Diferencia 2025/2024		Distribución
	2016	2019	2023	2024	2025	%	Absoluta	%	Absoluta	2025
Autopista y autovía	23	24	26	37	32	33%	8	-14%	-5	21%
Resto de vías interurbanas	148	135	137	142	118	-13%	-17	-17%	-24	79%
Total	171	159	163	179	150	-6%	-9	-16%	-29	100%

Tabla 52: Número de personas fallecidas por salidas de la vía, por tipo de vía y factor concurrente distracción. Vías interurbanas. Años 2016, 2019, 2023, 2024 y 2025

	Personas fallecidas - Cifras absolutas					Diferencia 2025/2019		Diferencia 2025/2024		Distribución
	2016	2019	2023	2024	2025	%	Absoluta	%	Absoluta	2025
Autopista y autovía	31	29	41	56	47	62%	18	-16%	-9	26%
Resto de vías interurbanas	96	102	130	111	131	28%	29	18%	20	74%
Total	127	131	171	167	178	36%	47	7%	11	100%

Anexo V: Número de personas fallecidas por medio de desplazamiento y tipo de siniestro

Tabla 53: Número de personas fallecidas por medio de desplazamiento y tipo de siniestro colisión frontal. Vías interurbanas. Años 2016, 2019, 2023, 2024 y 2025

	Personas fallecidas - Cifras absolutas					Diferencia 2025/2019		Diferencia 2025/2024		Distribución
	2016	2019	2023	2024	2025	%	Absoluta	%	Absoluta	2025
Peatones	0	0	0	0	0	-	0	-	0	0%
Bicicletas	4	5	3	6	4	-20%	-1	-33%	-2	2%
VMP	n.d.	n.d.	0	0	0	-	-	-	0	0%
Ciclomotores	3	4	1	3	5	25%	1	67%	2	2%
Motocicletas	27	47	38	42	47	0%	0	12%	5	20%
Colectivos y medios vulnerables	34	56	42	51	56	0%	0	10%	5	24%
Turismos	164	163	163	168	156	-4%	-7	-7%	-12	66%
Furgonetas	26	22	14	22	16	-27%	-6	-27%	-6	7%
Camiones hasta 3.500kg	5	1	1	4	2	100%	1	-50%	-2	1%
Camiones más 3.500kg	7	5	3	4	6	20%	1	50%	2	3%
Autobús	0	0	0	1	0	-	0	-100%	-1	0%
Otros	2	1	0	0	1	0%	0	-	1	0%
Se desconoce	0	0	0	0	0	-	0	-	0	0%
Pendiente de confirmación	0	0	0	0	0	-	0	-	0	0%
Total	238	248	223	250	237	-4%	-11	-5%	-13	100%

Tabla 54: Número de personas fallecidas por medio de desplazamiento y tipo de siniestro colisión lateral y frontolateral. Vías interurbanas. Años 2016, 2019, 2023, 2024 y 2025

	Personas fallecidas - Cifras absolutas					Diferencia 2025/2019		Diferencia 2025/2024		Distribución
	2016	2019	2023	2024	2025	%	Absoluta	%	Absoluta	2025
Peatones	0	0	0	1	0	-	0	-100%	-1	0%
Bicicletas	8	6	13	11	8	33%	2	-27%	-3	6%
VMP	n.d.	n.d.	0	2	2	-	-	0%	0	2%
Ciclomotores	8	3	5	3	3	0%	0	0%	0	2%
Motocicletas	38	45	46	48	52	16%	7	8%	4	42%
Colectivos y medios vulnerables	54	54	64	65	65	20%	11	0%	0	52%
Turismos	96	62	63	45	50	-19%	-12	11%	5	40%
Furgonetas	7	6	5	13	3	-50%	-3	-77%	-10	2%
Camiones hasta 3.500kg	0	2	0	3	2	0%	0	-33%	-1	2%
Camiones más 3.500kg	1	5	2	2	2	-60%	-3	0%	0	2%
Autobús	0	0	0	1	0	-	0	-100%	-1	0%
Otros	1	3	1	2	2	-33%	-1	0%	0	2%
Se desconoce	0	0	0	0	0	-	0	-	0	0%
Pendiente de confirmación	0	0	0	0	0	-	0	-	0	0%
Total	159	132	135	131	124	-6%	-8	-5%	-7	100%

Tabla 55: Número de personas fallecidas por medio de desplazamiento y tipo de siniestro colisión trasera y múltiple.
Vías interurbanas. Años 2016, 2019, 2023, 2024 y 2025

	Personas fallecidas - Cifras absolutas					Diferencia 2025/2019		Diferencia 2025/2024		Distribución
	2016	2019	2023	2024	2025	%	Absoluta	%	Absoluta	2025
Peatones	2	2	2	0	1	-50%	-1	-	1	1%
Bicicletas	9	13	15	19	14	8%	1	-26%	-5	12%
VMP	n.d.	n.d.	1	0	2	-	-	-	2	2%
Ciclomotores	2	6	3	2	1	-83%	-5	-50%	-1	1%
Motocicletas	24	28	32	33	26	-7%	-2	-21%	-7	22%
Colectivos y medios vulnerables	37	49	53	54	44	-10%	-5	-19%	-10	38%
Turismos	40	38	37	52	52	37%	14	0%	0	45%
Furgonetas	2	9	5	12	7	-22%	-2	-42%	-5	6%
Camiones hasta 3.500kg	3	0	4	2	2	-	2	0%	0	2%
Camiones más 3.500kg	5	11	11	8	8	-27%	-3	0%	0	7%
Autobús	2	0	0	0	1	-	1	-	1	1%
Otros	3	2	6	0	2	0%	0	-	2	2%
Se desconoce	0	0	1	0	0	-	0	-	0	0%
Pendiente de confirmación	0	0	0	0	0	-	0	-	0	0%
Total	92	109	117	128	116	6%	7	-9%	-12	100%

Tabla 56: Número de personas fallecidas por medio de desplazamiento y tipo de siniestro salida de la vía. Vías interurbanas. Años 2016, 2019, 2023, 2024 y 2025

	Personas fallecidas - Cifras absolutas					Diferencia 2025/2019		Diferencia 2025/2024		Distribución
	2016	2019	2023	2024	2025	%	Absoluta	%	Absoluta	2025
Peatones	5	1	8	3	7	600%	6	133%	4	1%
Bicicletas	3	8	5	7	11	38%	3	57%	4	2%
VMP	n.d.	n.d.	0	0	0	-	-	-	0	0%
Ciclomotores	4	5	4	2	4	-20%	-1	100%	2	1%
Motocicletas	94	113	133	133	132	17%	19	-1%	-1	27%
Colectivos y medios vulnerables	106	127	150	145	154	21%	27	6%	9	32%
Turismos	286	226	277	268	252	12%	26	-6%	-16	52%
Furgonetas	23	32	14	28	26	-19%	-6	-7%	-2	5%
Camiones hasta 3.500kg	6	3	3	3	9	200%	6	200%	6	2%
Camiones más 3.500kg	29	25	18	18	22	-12%	-3	22%	4	5%
Autobús	14	0	1	0	1	-	1	-	1	0%
Otros	18	12	22	14	17	42%	5	21%	3	4%
Se desconoce	1	0	0	1	0	-	0	-100%	-1	0%
Pendiente de confirmación	0	0	0	0	0	-	0	-	0	0%
Total	483	425	485	477	481	13%	56	1%	4	100%

Tabla 57: Número de personas fallecidas por medio de desplazamiento y tipo de siniestro vuelco. Vías interurbanas.
Años 2016, 2019, 2023, 2024 y 2025

	Personas fallecidas - Cifras absolutas					Diferencia 2025/2019		Diferencia 2025/2024		Distribución
	2016	2019	2023	2024	2025	%	Absoluta	%	Absoluta	2025
Peatones	0	0	0	0	1	-	1	-	1	14%
Bicicletas	1	0	1	1	0	-	0	-100%	-1	0%
VMP	n.d.	n.d.	0	0	0	-	-	-	0	0%
Ciclomotores	2	0	0	0	0	-	0	-	0	0%
Motocicletas	9	13	7	9	4	-69%	-9	-56%	-5	57%
Colectivos y medios vulnerables	12	13	8	10	5	-62%	-8	-50%	-5	71%
Turismos	1	1	0	0	1	0%	0	-	1	14%
Furgonetas	0	1	0	0	0	-100%	-1	-	0	0%
Camiones hasta 3.500kg	0	0	0	0	0	-	0	-	0	0%
Camiones más 3.500kg	2	4	0	0	1	-75%	-3	-	1	14%
Autobús	0	0	0	0	0	-	0	-	0	0%
Otros	1	1	2	1	0	-100%	-1	-100%	-1	0%
Se desconoce	0	0	0	0	0	-	0	-	0	0%
Pendiente de confirmación	0	0	0	0	0	-	0	-	0	0%
Total	16	20	10	11	7	-65%	-13	-36%	-4	100%

Tabla 58: Número de personas fallecidas por medio de desplazamiento y tipo de siniestro atropello a peatón. Vías interurbanas. Años 2016, 2019, 2023, 2024 y 2025

	Personas fallecidas - Cifras absolutas					Diferencia 2025/2019		Diferencia 2025/2024		Distribución
	2016	2019	2023	2024	2025	%	Absoluta	%	Absoluta	2025
Peatones	107	111	107	94	90	-19%	-21	-4%	-4	98%
Bicicletas	5	1	3	1	0	100%	-1	-100%	-1	0%
VMP	n.d.	n.d.	0	0	0	-	-	-	0	0%
Ciclomotores	0	0	0	0	0	-	0	-	0	0%
Motocicletas	1	0	1	0	0	-	0	-	0	0%
Colectivos y medios vulnerables	113	112	111	95	90	-20%	-22	-5%	-5	98%
Turismos	2	0	0	1	2	-	2	100%	1	2%
Furgonetas	0	0	0	0	0	-	0	-	0	0%
Camiones hasta 3.500kg	0	0	0	0	0	-	0	-	0	0%
Camiones más 3.500kg	2	0	0	0	0	-	0	-	0	0%
Autobús	0	0	0	0	0	-	0	-	0	0%
Otros	0	0	0	0	0	-	0	-	0	0%
Se desconoce	0	0	0	0	0	-	0	-	0	0%
Pendiente de confirmación	0	0	0	0	0	-	0	-	0	0%
Total	117	112	111	96	92	-18%	-20	-4%	-4	100%

Las personas fallecidas por atropello no contienen a todos los peatones atropellados ya que la clasificación por tipo de siniestro se realiza en base a la primera maniobra y no al resultado lesivo de la misma.

Tabla 59: Número de personas fallecidas por medio de desplazamiento y otro tipo de siniestro. Vías interurbanas. Años 2016, 2019, 2023, 2024 y 2025

	Personas fallecidas - Cifras absolutas					Diferencia 2025/2019		Diferencia 2025/2024		Distribución
	2016	2019	2023	2024	2025	%	Absoluta	%	Absoluta	2025
Peatones	6	4	3	9	4	0%	0	-56%	-5	7%
Bicicletas	3	7	5	3	3	-57%	-4	0%	0	5%
VMP	n.d.	n.d.	0	1	0	-	-	-100%	-1	0%
Ciclomotores	3	1	0	1	3	200%	2	200%	2	5%
Motocicletas	21	21	30	23	27	29%	6	17%	4	45%
Colectivos y medios vulnerables	33	33	38	37	37	12%	4	0%	0	62%
Turismos	14	18	15	19	16	-11%	-2	-16%	-3	27%
Furgonetas	0	1	2	2	3	200%	2	50%	1	5%
Camiones hasta 3.500kg	4	0	0	0	2	-	2	-	2	3%
Camiones más 3.500kg	2	2	3	3	2	0%	0	-33%	-1	3%
Autobús	2	0	0	0	0	-	0	-	0	0%
Otros	1	1	1	0	0	-100%	-1	-	0	0%
Se desconoce	0	0	0	0	0	-	0	-	0	0%
Pendiente de confirmación	0	0	0	0	0	-	0	-	0	0%
Total	56	55	59	61	60	9%	5	-2%	-1	100%

Anexo VI: Fuentes de información

Registro Nacional de Víctimas de Accidentes de Tráfico.

El Registro Nacional de Víctimas de Accidentes de Tráfico (regulado en la Orden INT/2223/2014, de 27 de octubre, por la que se regula la comunicación de la información al Registro Nacional de Víctimas de Accidentes de Tráfico) contiene los datos correspondientes a los accidentes de tráfico con víctimas, entendidos como aquellos en los que al menos una de las personas implicadas ha resultado herida.

Los datos son comunicados al registro por los agentes de la autoridad encargados de la vigilancia y el control del tráfico. En el caso de las Comunidades Autónomas de Cataluña y el País Vasco, los datos son enviados por las autoridades autonómicas competentes en materia de tráfico.

Provisionalidad de la información.

Los datos referentes a 2025 son provisionales. Los de años anteriores corresponden a información consolidada. La información que se utiliza para la elaboración de los informes en las primeras 24 horas de haber sucedido un accidente es susceptible de ser modificada con posterioridad, cuando los equipos de atestados de las policías de tráfico realizan la oportuna investigación en profundidad del accidente. Es por ello que debe de considerarse esta información como enteramente provisional.

Además, muchos de los indicadores de este tipo de informes tienen un número pequeño de ocurrencias, por lo que están sometidos a una gran variabilidad.

Anexo VII: Glosario

Siniestro mortal en vía interurbana: Siniestro de circulación en el que al menos una persona ha resultado fallecida en las primeras 24 horas. Se excluyen los siniestros ocurridos en zona urbana y travesía.

Persona fallecida: Persona que a consecuencia del siniestro fallece dentro de las primeras 24 horas.

Persona herida hospitalizada: Persona que a consecuencia del siniestro ha resultado herida precisando hospitalización superior a 24 horas.

Anexo VIII: Relación de tablas y gráficos

<i>Tabla 1: Siniestros mortales, personas fallecidas y personas heridas hospitalizadas. Vías interurbanas. Años 2019, 2023, 2024 y 2025</i>	<i>9</i>
<i>Tabla 2: Principales cifras de siniestralidad, mortalidad y morbilidad. Vías interurbanas. Periodo 1994-2025</i>	<i>11</i>
<i>Tabla 3: Ponderación de las cifras de siniestralidad y mortalidad en función de la movilidad. Vías interurbanas. Años 2016, 2019, 2023, 2024 y 2025.....</i>	<i>13</i>
<i>Tabla 4: Movimientos de largo recorrido según mes. Años 2016, 2019, 2023, 2024 y 2025.....</i>	<i>14</i>
<i>Tabla 5: Número de personas fallecidas según mes. Vías interurbanas. Años 2016, 2019, 2023, 2024 y 2025.....</i>	<i>14</i>
<i>Tabla 6: Número de personas fallecidas por millón de desplazamientos según mes. Vías interurbanas. Años 2016, 2019, 2023, 2024 y 2025.....</i>	<i>15</i>
<i>Tabla 7 : Indicadores de siniestralidad con mortalidad múltiple. Vías interurbanas. Años 2016, 2019, 2023, 2024 y 2025.....</i>	<i>16</i>
<i>Tabla 8: Número de personas fallecidas según tipo de vía. Vías interurbanas. Años 2016, 2019, 2023, 2024 y 2025.....</i>	<i>17</i>
<i>Tabla 9: Número de personas fallecidas según medio de desplazamiento. Vías interurbanas. Años 2016, 2019, 2023, 2024 y 2025.....</i>	<i>18</i>
<i>Tabla 10: Número de personas heridas hospitalizadas según medio de desplazamiento. Vías interurbanas. Años 2016, 2019, 2023, 2024 y 2025.....</i>	<i>19</i>
<i>Tabla 11: Número de personas fallecidas según tipo de siniestro. Vías interurbanas. Años 2016, 2019, 2023, 2024 y 2025.....</i>	<i>19</i>
<i>Tabla 12: Número de personas fallecidas según medio de desplazamiento en autopista y autovía. Años 2016, 2019, 2023, 2024 y 2025.....</i>	<i>21</i>
<i>Tabla 13: Número de personas fallecidas según medio de desplazamiento en el resto de vías interurbanas. Años 2016, 2019, 2023, 2024 y 2025</i>	<i>21</i>
<i>Tabla 14: Número de personas fallecidas según tipo de siniestro en autopista y autovía. Años 2016, 2019, 2023, 2024 y 2025</i>	<i>23</i>
<i>Tabla 15: Número de personas fallecidas según tipo de siniestro en el resto de vías interurbanas. Años 2016, 2019, 2023, 2024 y 2025</i>	<i>23</i>
<i>Tabla 16: Número de personas fallecidas según grupo de edad. Vías interurbanas. Años 2016, 2019, 2023, 2024 y 2025.....</i>	<i>24</i>

<i>Tabla 17: Número de personas fallecidas según sexo. Vías interurbanas. Años 2016, 2019, 2023, 2024 y 2025.....</i>	25
<i>Tabla 18: Número de personas fallecidas según sexo y edad. Vías interurbanas. Años 2016, 2019, 2023, 2024 y 2025.....</i>	25
<i>Tabla 19: Número de personas fallecidas según sexo y edad. Vías interurbanas. Años 2016, 2019, 2023, 2024 y 2025.....</i>	25
<i>Tabla 20: Número de personas fallecidas según posición. Vías interurbanas. Años 2016, 2019, 2023, 2024 y 2025.....</i>	26
<i>Tabla 21: Número de personas conductoras implicadas en siniestros mortales según nacionalidad y residencia. Vías interurbanas. Años 2019, 2023, 2024 y 2025</i>	26
<i>Tabla 22: Número de personas fallecidas que no usaban accesorios de seguridad. Vías interurbanas. Años 2016, 2019, 2023, 2024 y 2025</i>	27
<i>Tabla 23: Número de personas fallecidas de las que se conoce si usaban o no accesorios de seguridad. Vías interurbanas Años 2016, 2019, 2023, 2024 y 2025</i>	28
<i>Tabla 24: Porcentaje de personas fallecidas que no usaban accesorios de seguridad. Vías interurbanas. Años 2016, 2019, 2023, 2024 y 2025</i>	28
<i>Tabla 25: Número de personas fallecidas según fin de semana o no. Vías interurbanas.</i>	29
<i>Tabla 26: Número de personas fallecidas según el día de la semana en el que se produce el siniestro. Vías interurbanas. Años 2016, 2019, 2023, 2024 y 2025</i>	29
<i>Tabla 27: Número de personas fallecidas según el tramo horario en el que se produce el siniestro. Vías interurbanas. Años 2016, 2019, 2023, 2024 y 2025</i>	29
<i>Tabla 28: Número de personas fallecidas según la comunidad autónoma donde se produce el siniestro. Vías interurbanas. Años 2016, 2019, 2023, 2024 y 2025</i>	30
<i>Tabla 29: Número de personas fallecidas según la provincia donde ha ocurrido el siniestro. Vías interurbanas. Años 2016, 2019, 2023, 2024 y 2025.....</i>	31
<i>Tabla 30: Peatones fallecidos según tipo de vía. Vías interurbanas. Años 2016, 2019, 2023, 2024 y 2025.....</i>	43
<i>Tabla 31: Peatones fallecidos según grupo de edad. Vías interurbanas. Años 2016, 2019, 2023, 2024 y 2025.....</i>	43

<i>Tabla 32: Peatones fallecidos según grupo de edad en autopista y autovía. Años 2016, 2019, 2023, 2024 y 2025.....</i>	<i>44</i>
<i>Tabla 33: Peatones fallecidos según grupo de edad en resto de vías interurbanas. Años 2016, 2019, 2023, 2024 y 2025.....</i>	<i>44</i>
<i>Tabla 34: Personas conductoras fallecidas según tipo de vía. Vías interurbanas. Años 2016, 2019, 2023, 2024 y 2025.....</i>	<i>44</i>
<i>Tabla 35: Personas conductoras fallecidas según grupo de edad. Vías interurbanas. Años 2016, 2019, 2023, 2024 y 2025.....</i>	<i>45</i>
<i>Tabla 36: Personas conductoras fallecidas según grupo de edad en autopista y autovía. Años 2016, 2019, 2023, 2024 y 2025.....</i>	<i>45</i>
<i>Tabla 37: Personas conductoras fallecidas según grupo de edad en resto de vías interurbanas. Años 2016, 2019, 2023, 2024 y 2025.....</i>	<i>46</i>
<i>Tabla 38: Siniestros mortales y personas motoristas fallecidas. Vías interurbanas Periodo 2016-2025.....</i>	<i>47</i>
<i>Tabla 39: Personas motoristas fallecidas según tipo de vía. Vías interurbanas. Años 2016, 2019, 2023, 2024 y 2025.....</i>	<i>47</i>
<i>Tabla 40: Personas motoristas fallecidas según tipo de siniestro. Vías interurbanas. Años 2016, 2019, 2023, 2024 y 2025.....</i>	<i>47</i>
<i>Tabla 41: Personas motoristas fallecidas según si el siniestro se ha producido en fin de semana o no. Vías interurbanas. Años 2016, 2019, 2023, 2024 y 2025.....</i>	<i>48</i>
<i>Tabla 42: Personas motoristas fallecidas según el siniestro se haya producido en finde semana o no en autopistas y autovías. Años 2016, 2019, 2023, 2024 y 2025.....</i>	<i>48</i>
<i>Tabla 43: Personas motoristas fallecidas según el siniestro se haya producido en finde semana o no en resto de vías interurbanas. Años 2016, 2019, 2023, 2024 y 2025.....</i>	<i>48</i>
<i>Tabla 44: Personas motoristas fallecidas según edad. Vías interurbanas. Años 2016, 2019, 2023, 2024 y 2025.....</i>	<i>48</i>
<i>Tabla 45: Personas motoristas fallecidas que no hacían uso del casco. Vías interurbanas. Años 2016, 2019, 2023, 2024 y 2025.....</i>	<i>49</i>
<i>Tabla 46: Personas motoristas fallecidas en vías interurbanas de las que se conocía si hacían uso del casco o no. Vías interurbanas. Años 2016, 2019, 2023, 2024 y 2025.....</i>	<i>49</i>

<i>Tabla 47: Porcentaje de motoristas fallecidos que no usaban accesorios de seguridad. Vías interurbanas. Años 2016, 2019, 2023, 2024 y 2025</i>	<i>49</i>
<i>Tabla 48: Número de personas fallecidas por salidas de la vía, por tipo de vía. Vías interurbanas. Años 2016, 2019, 2023, 2024 y 2025.....</i>	<i>50</i>
<i>Tabla 49: Número de personas fallecidas por salidas de la vía y medio de desplazamiento en autopistas y autovías. Años 2016, 2019, 2023, 2024 y 2025</i>	<i>50</i>
<i>Tabla 50: Número de personas fallecidas por salidas de la vía y medio de desplazamiento en resto de vías interurbanas. Años 2016, 2019, 2023, 2024 y 2025</i>	<i>51</i>
<i>Tabla 51: Número de personas fallecidas por salidas de la vía, por tipo de vía y factor concurrente velocidad. Vías interurbanas. Años 2016, 2019, 2023, 2024 y 2025</i>	<i>51</i>
<i>Tabla 52: Número de personas fallecidas por salidas de la vía, por tipo de vía y factor concurrente distracción. Vías interurbanas. Años 2016, 2019, 2023, 2024 y 2025</i>	<i>51</i>
<i>Tabla 53: Número de personas fallecidas por medio de desplazamiento y tipo de siniestro colisión frontal. Vías interurbanas. Años 2016, 2019, 2023, 2024 y 2025</i>	<i>52</i>
<i>Tabla 54: Número de personas fallecidas por medio de desplazamiento y tipo de siniestro colisión lateral y frontolateral. Vías interurbanas. Años 2016, 2019, 2023, 2024 y 2025.....</i>	<i>52</i>
<i>Tabla 55: Número de personas fallecidas por medio de desplazamiento y tipo de siniestro colisión trasera y múltiple. Vías interurbanas. Años 2016, 2019, 2023, 2024 y 2025.....</i>	<i>53</i>
<i>Tabla 56: Número de personas fallecidas por medio de desplazamiento y tipo de siniestro salida de la vía. Vías interurbanas. Años 2016, 2019, 2023, 2024 y 2025</i>	<i>53</i>
<i>Tabla 57: Número de personas fallecidas por medio de desplazamiento y tipo de siniestro vuelco. Vías interurbanas. Años 2016, 2019, 2023, 2024 y 2025</i>	<i>54</i>
<i>Tabla 58: Número de personas fallecidas por medio de desplazamiento y tipo de siniestro atropello a peatón. Vías interurbanas. Años 2016, 2019, 2023, 2024 y 2025</i>	<i>54</i>

Tabla 59: Número de personas fallecidas por medio de desplazamiento y otro tipo de siniestro. Vías interurbanas. Años 2016, 2019, 2023, 2024 y 2025..... 55

<i>Gráfico 1: Evolución del número de personas fallecidas. Vías interurbanas. Periodo 1960-2025.....</i>	<i>10</i>
<i>Gráfico 2: Evolución del número de siniestros mortales y del número de personas fallecidas. Vías interurbanas. Periodo 1994-2025.....</i>	<i>12</i>
<i>Gráfico 3: Evolución del número de siniestros mortales y/o con personas heridas hospitalizadas y del número de personas heridas hospitalizadas. Vías interurbanas. Periodo 1994-2025.....</i>	<i>12</i>
<i>Gráfico 4: Evolución ratio de siniestros mortales y personas fallecidas por millón de desplazamientos. Vías interurbanas. Periodo 2016-2025.....</i>	<i>13</i>
<i>Gráfico 5: Número de personas fallecidas por millón de desplazamientos según mes. Vías interurbanas. Año 2025.....</i>	<i>15</i>
<i>Gráfico 6: Evolución del % de siniestros mortales con múltiples personas fallecidas y del % de personas fallecidas en siniestros con múltiples personas fallecidas. Vías interurbanas. Periodo 2016-2025.....</i>	<i>16</i>
<i>Gráfico 7: Evolución del número de personas fallecidas según tipo de vía. Vías interurbanas. Periodo 2016-2025.....</i>	<i>17</i>